



# Animation du DOCOB Tourbière et lac de Lourdes



**Comité de Suivi n°6**

**Jeudi 1<sup>er</sup> Juillet 2010**

**Stéphanie LANUSSE**

**en remplacement d'Hélène SAZATORNIL**



# PLAN

- Etat d'avancement des actions de gestion : travaux de déboisement, décapage et fauche
- Etat d'avancement projet de cheminement sur pilotis et sa signalétique
- Projet d'inventaires chauves-souris, insectes et faune et de cladiaie
- Projet de traitement de la processionnaire du pin
- Animation et communication : réseau Natura en Vallée des Gaves, articles de presse
- Calendrier de travail
- Questions diverses



# Etat d'avancement des actions de gestion

## Travaux de déboisement (CR1)

Maître d'ouvrage : ville de Lourdes et CREN

Prestataire : ONF

Objectif : réouvrir les milieux qui tendent à se fermer en contenant l'expansion des arbres et arbustes se développant depuis la périphérie du site et envahissant la tourbière

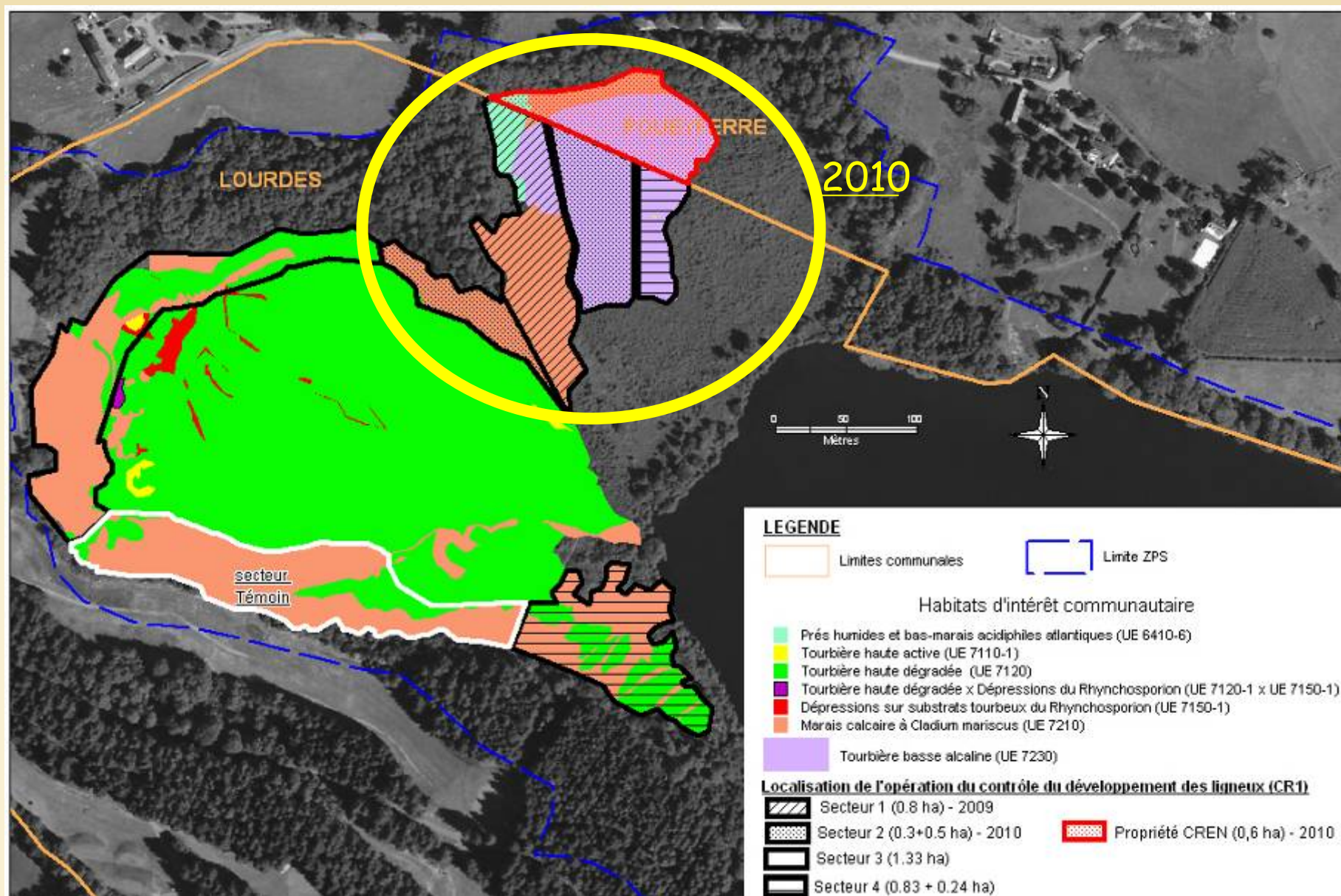
Intervention avril-mai 2010 :

- déboisement du 2<sup>eme</sup> 'secteur' Lourdes et du secteur 'CREN'
- coupe des rejets de l'année passée



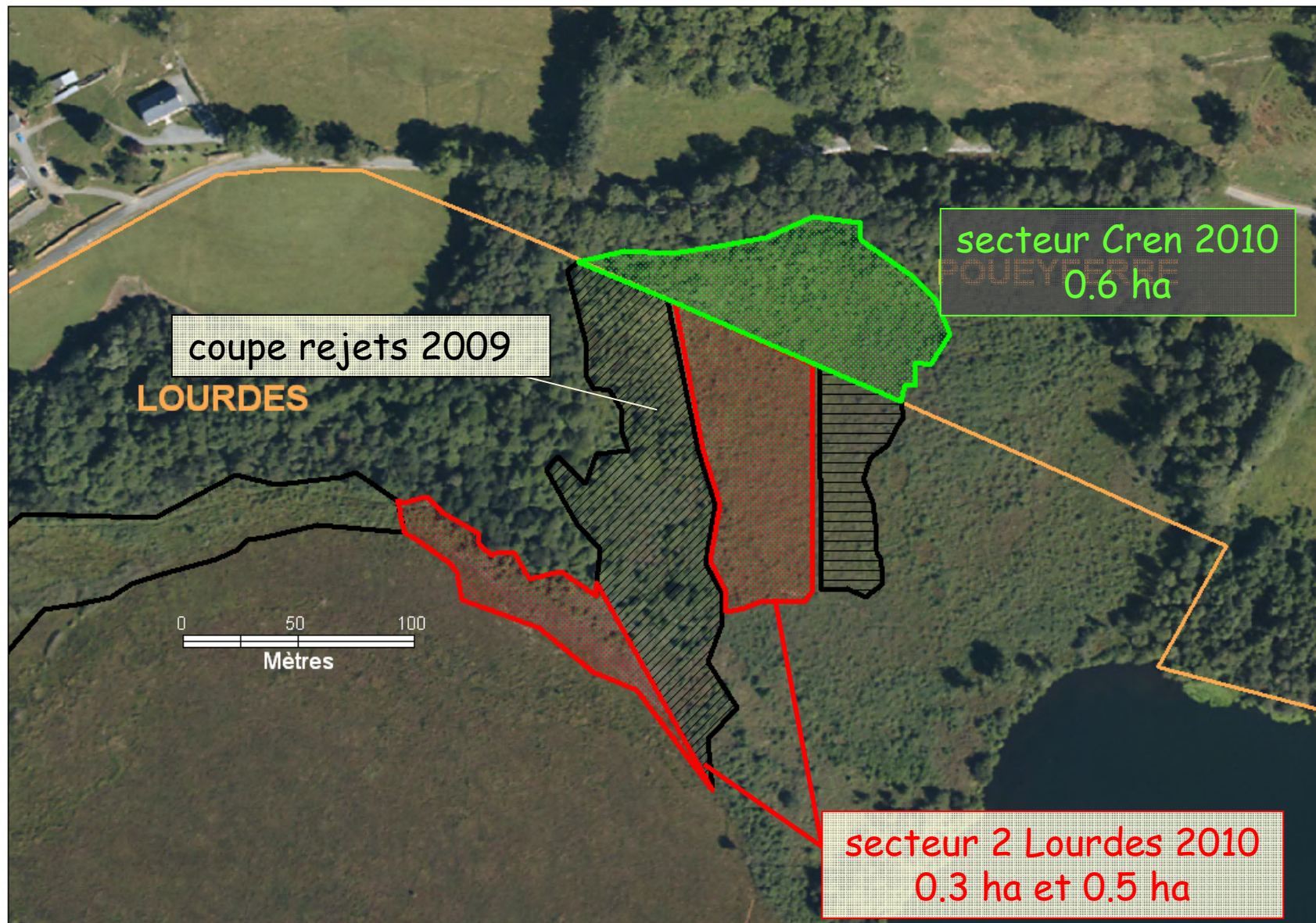


# Secteur d'intervention 2010 (CR1)



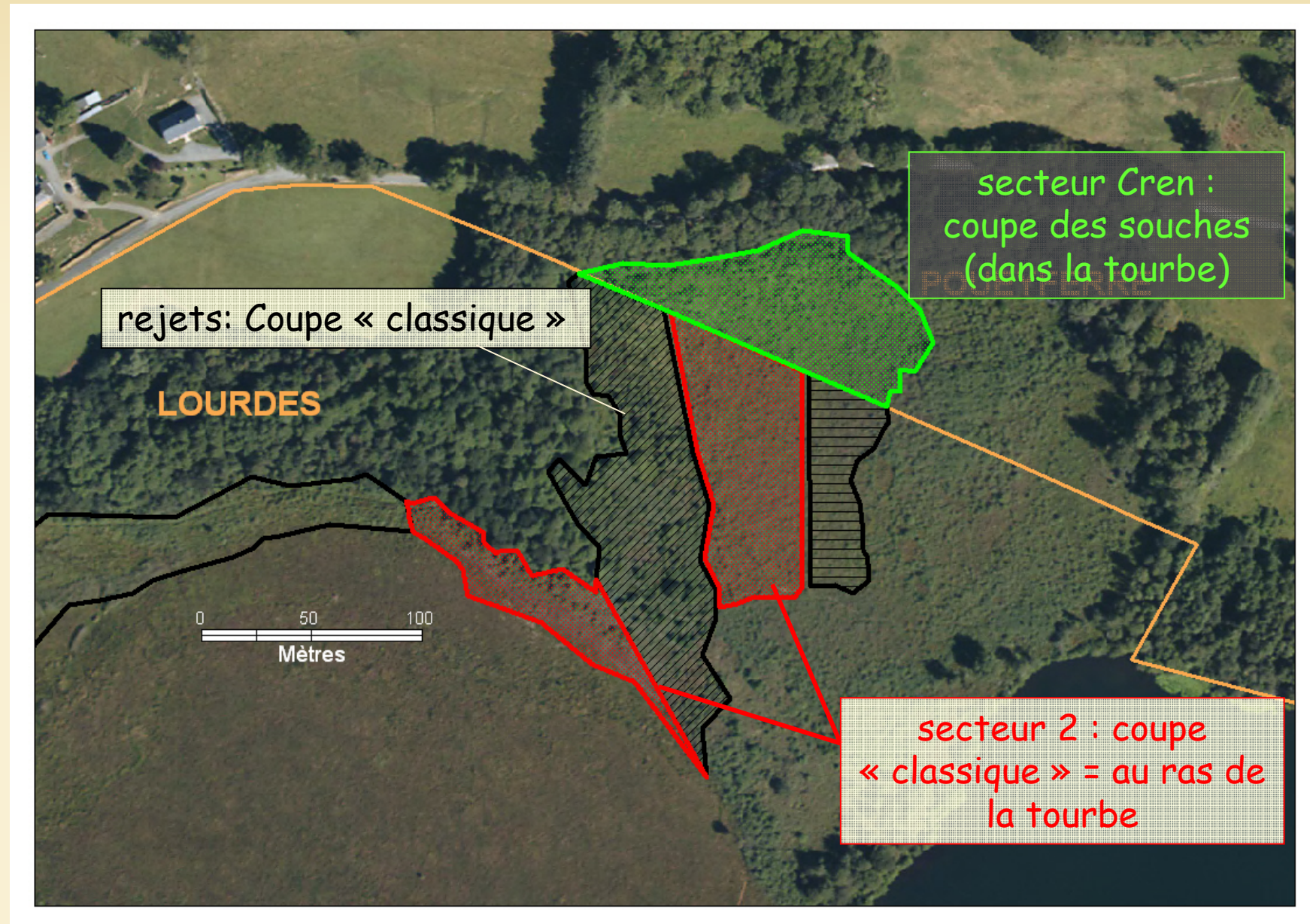


# Secteur d'intervention 2010 (CR1)



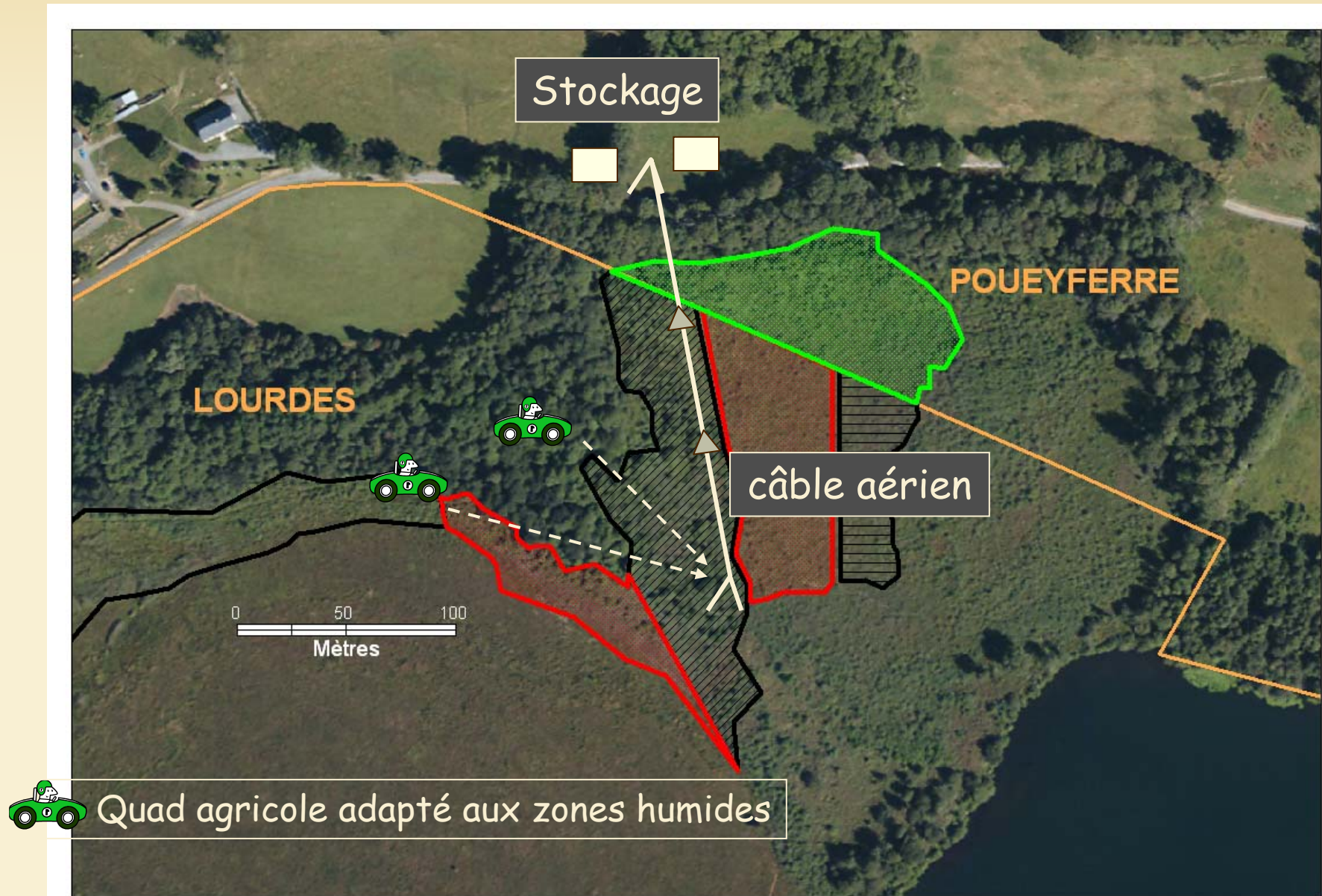


# Protocole 2010 (CR1)





# Protocole 2010 (CR1)



Quad agricole adapté aux zones humides



# Réalisation des travaux: avril et mai 2010





# Résultats 2010 (CR1)

- Secteur 2: 0.3 ha + 0.5 ha → **7 T** (déch. Poueyferré)
- Secteur Cren: 0.6 ha → **9.3 T** (déch. Argelès)
- Rejets secteur 1 (2009) → **0.5 T** (déch. Poueyferré)
- En 2009: **16.6 T** évacuées au total



après travaux    avant travaux

Zone Cren





# Etat d'avancement des actions de gestion AREMIP

## Décapage expérimental (CR2)

Maître d'ouvrage : ville de Lourdes

Prestataire : AREMIP

Objectif ➤ *diversifier et enrichir les espèces végétales*

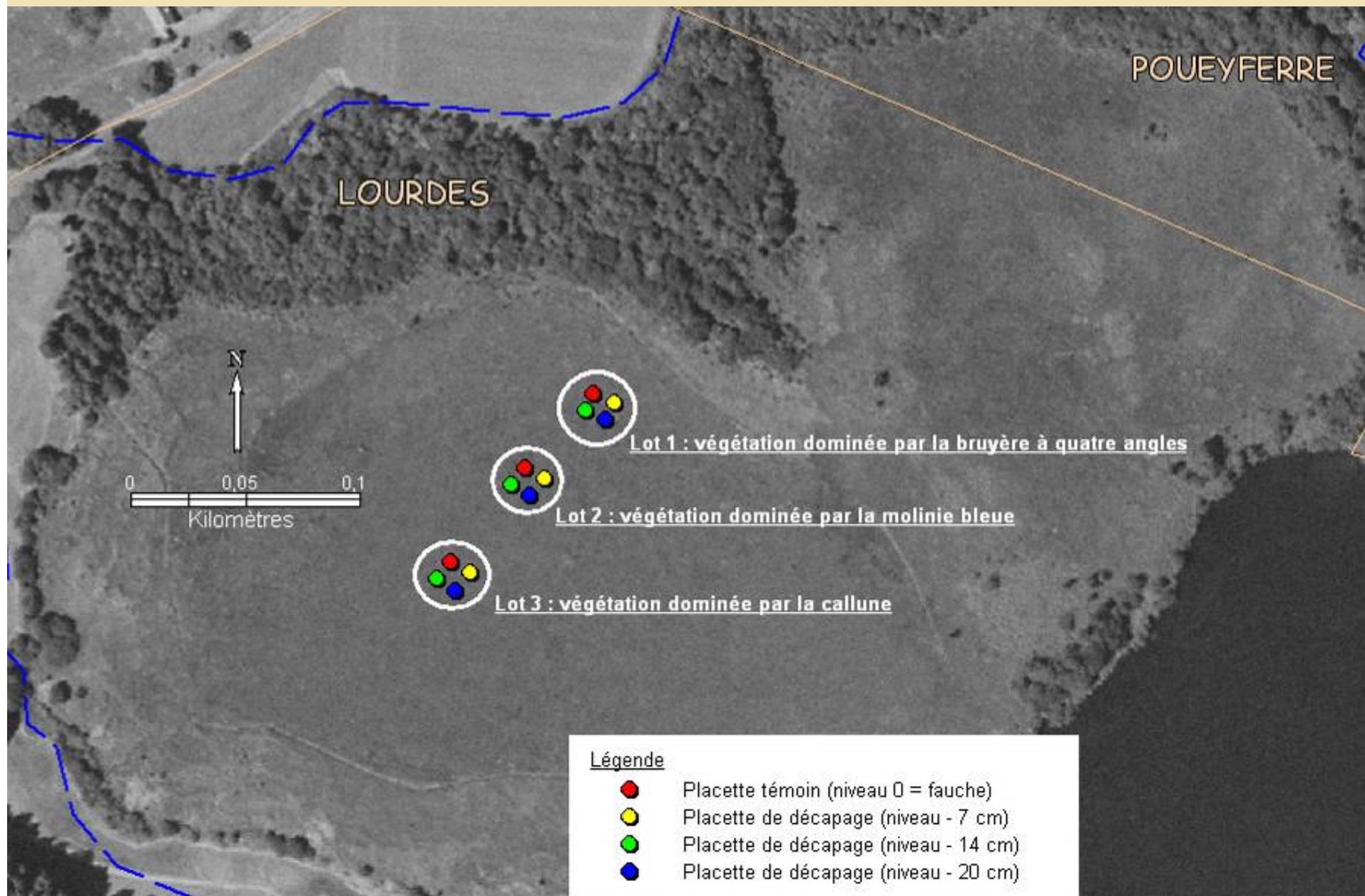
➤ *restaurer la tourbière haute dégradée en relançant la dynamique de formation de la tourbe et contrôlant l'envahissement par la Molinie bleue*

Intervention : avril-juin 2009



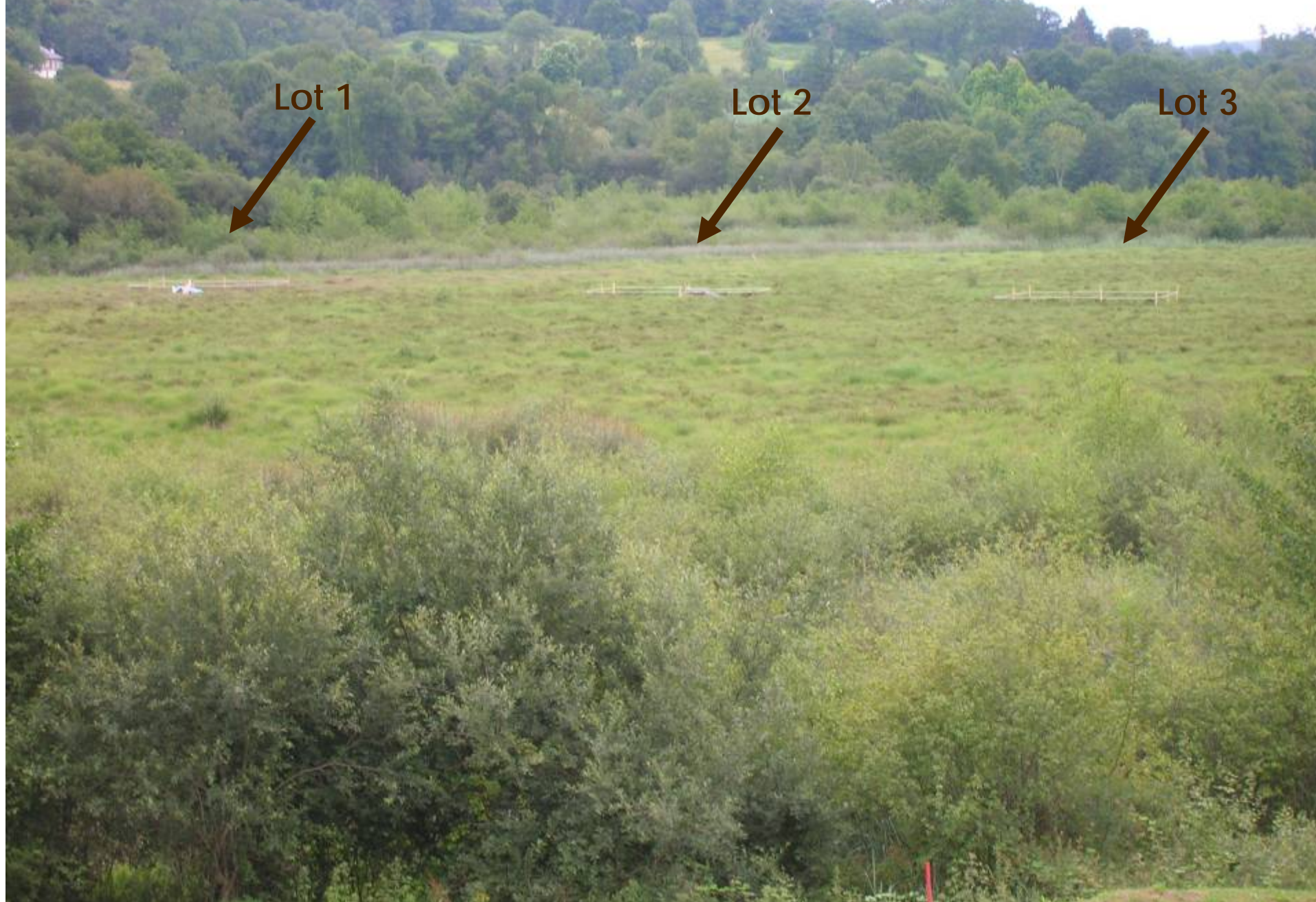


# Décapage expérimental de la tourbière (CR2)





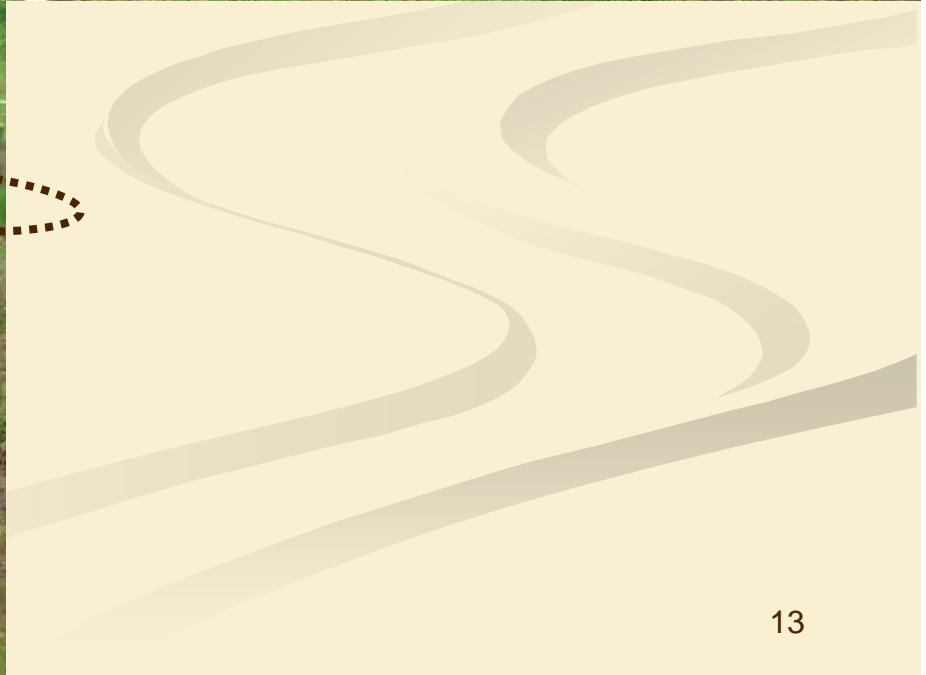
# Décapage expérimental de la tourbière (CR2)





# Evolution du milieu

Recolonisation  
progressive de la  
végétation





# Evolution de la végétation sur les décapages

- Espèces de la tourbière bombée active sont bien présentes, mais avec domination de la Molinie, de la Bruyère à 4 angles et de la callune. C'est donc une « tourbière haute dégradée encore susceptible de régénération ».
- Sur les décapages, 3 espèces de dépressions apparaissent, les Sphaignes progressent sur les faciès à bruyère, régressent ou se maintiennent sur des faciès à molinie et callune, ne recolonisent pas encore les placettes profondes très en eau
- Des espèces patrimoniales apparaissent sur les placettes mais rien de nouveau pour la tourbière.
- Cette phase de développement de 7 mois est encore trop brève pour conclure.

# Moliniaie avant-après

- Mars 2009
- Avril 2010







# Etat d'avancement des actions de gestion AREMIP

## Travaux de fauche expérimentale (CR4)

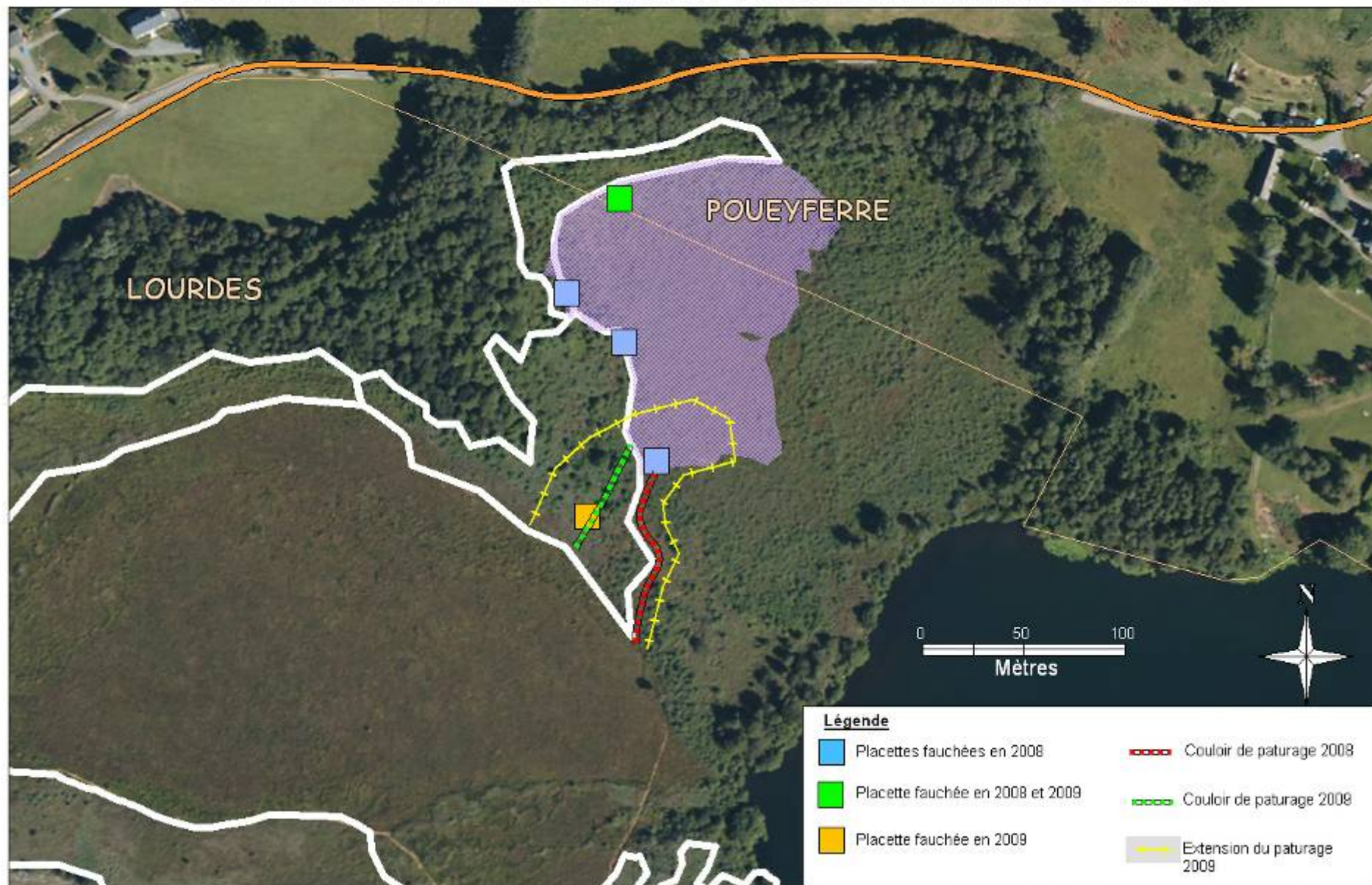
Maître d'ouvrage : ville de Lourdes

Prestataire : ONF

Objectif : acquérir des connaissances, rouvrir et diversifier le cortège floristique

Intervention 2009 : septembre

### LOCALISATION DE L'ACTION DE GESTION CR4 : GESTION EXPÉRIMENTALE PAR FAUCHE







# Projet de cheminement sur la tourbière

## Etat d'avancement du projet



-juin à octobre 2009 ⇒ réunions de calage du projet et sorties sur le terrain (Buzy, Uzein et Tourbière Lourdes)

-copil décembre + bulletins ⇒ vote pour cheminement sinueux (janvier 2010)

-travail sur la conception (dimensions, matériaux,...): janv à mars 2010

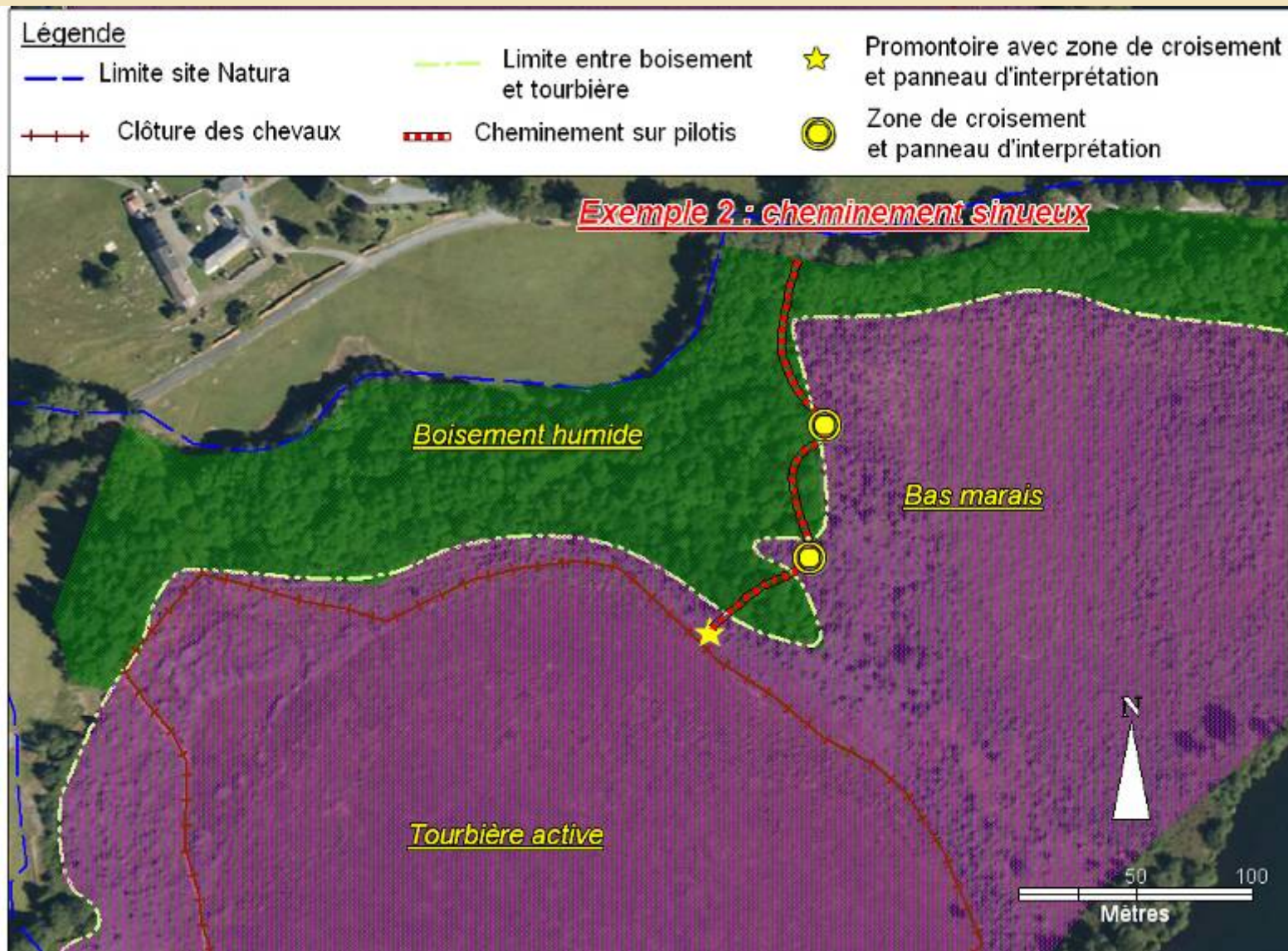
-validation de la maîtrise d'ouvrage du projet par la mairie de Lourdes (budget et conseil municipal) : fin mars et fin juin 2010

-demandes subventions Agence de l'eau et FEDER: déposées fin juin 2010



# Choix du cheminement sinueux

par vote des membres du COFIL





# Plan de financement du projet cheminement

Plan de financement  
 ACTION IS2a "Mise en place d'outils visant à sensibiliser et informer le public" (cheminement et panneaux)  
 Site Natura 2000 Tourbière et lac de Lourdes

Animateur N2000 du site : SMDRA  
 Maître d'ouvrage : Mairie de Lourdes

	Coût prévu (en € et HT)	Agence de l'eau Adour Garonne	EUROPE	Mairie de Lourdes
<b>Action IS2a</b>	40 000	80 % du coût total		20 % du coût total
<b>cheminement</b> (étude géotechnique + travaux)	37000	50% soit 18500 €	19 250 € soit 48,12 %	12 750 € soit 31,88 %
<b>panneaux d'information</b>	3000	25% soit 750 €		

Les montants sont ici donnés hors taxes



# Projet de cheminement sur la tourbière

## calendrier prévisionnel

-étude géotechnique d'avant-projet:

-validation du cahier des charges

-appel d'offre

-lancement de l'étude

-résultats de l'étude: orientations type travaux, matériaux...

→ *juillet à décembre 2010*

-aménagement du cheminement:

-cahier des charges en fonction des résultats étude géotechnique

-appel d'offre

-travaux d'aménagement

-conception et pose des panneaux d'interprétation

→ *janvier à avril 2011*





# Inventaires chauve-souris, insectes et faune de la cladiaie

- prévus pour été 2010 mais reportés à 2011:
  - offres prestataires pour études en 2011 (ch-souris)
  - difficultés de mobilisation de financements prévus (Feder)
  
- possibilité de financement:
  - FEADER: M. Ouvrage= structure animatrice ou Action sous Contrat Natura 2000
  - Solution possible: transfert maîtrise ouvrage de la Mairie de Lourdes au SMDRA pour ces actions (courrier ddt, délibérations)
  
- Conséquence: report de l'action brûlage expérimental à l'hiver 2011





# Gestion de la processionnaire du pin

- Traitement local par pulvérisation
- Produit: FORAY ® 96 B (suspension concentrée aqueuse contenant les principes actifs de la bactérie *Bacillus thuringiensis*)



- Mode d'action

insecticide agissant exclusivement après ingestion du végétal traité. Les chenilles arrêtent de s'alimenter quelques heures après l'ingestion et ne font plus de dégâts sur la végétation des arbres. Elles meurent ensuite dans les jours qui suivent.

- A venir: -appel d'offres,  
-puis traitement en septembre-octobre





# Communication

- Inauguration officielle du Site Internet dédié à Natura 2000 en Vallées des Gaves le 6 mai 2010
  
- Articles de presse:
  - communiqué de presse pour travaux déboisement
  - article dans Lourdes actu
  - article dans le P'tit Pyrénéen
  - article dans Adasea-Chambre d'agriculture Infos

# Communication: Site Internet

## Natura 2000 en Vallées des Gaves

**Natura 2000 en Vallées des Gaves**

**Tourbière et lac de Lourdes**

**Caractéristiques et enjeux "Tourbière et lac de Lourdes"**

**Caractéristiques du site**

Le site Natura 2000 "Tourbière et lac de Lourdes" se situe dans le Parc Pyrénéen à la limite ouest du département des Hautes-Pyrénées, à moins d'un kilomètre du Gave de Pau. Il s'agit d'une petite vallée encaissée entourée des chaînons de Saint-Hubert, dont le bassin versant alimente le Lac de Lourdes en fond de vallée. Ce site couvre une surface de 85 ha, dont un **lac d'origine glaciaire** (44,8 ha), seul lac de basse altitude (à peu près) dans cette région des Pyrénées. Deux communes sont concernées par le périmètre du site : Lourdes et Pouyeuères.

Le site offre une **diversité paysagère importante**. En effet, les deux versants offrent des caractères hétérogènes : le versant nord, marqué par une activité agricole bien présente sur Pouyeuères et traversé par une route bordée de vieux hêtres et châtaigniers ; le versant sud, marqué par la présence d'une plantation de résineux, est entrecoupé par un panorama de golf.

Entre ces deux entités se tient le lac de Lourdes, visible de l'embarcadere et de quelques endroits de la route, sur les versants du lac. La partie occidentale du lac, occupée par une vaste tourbière, est bordée par le golf. À l'est du lac, l'embarcadere accueille une grande affluente tourbeuse en grande activité. Ce paysage contrasté s'accompagne d'un arrière-plan montagneux accentuant le caractère naturel du site.

**L'intérêt patrimonial écologique** du site réside en une tourbière acide de type bombée (16 ha), rare dans les Pyrénées, qui abrite un cortège riche d'espèces rares constituant un site remarquable. Sept habitats d'intérêt communautaire, dont deux prioritaires sont présents : la végétation en carrure de cladocès, ainsi que la tourbière haute active. Habitat caractéristique par la présence de sphagnum qui permet la formation de tourbe, cet habitat est très faiblement représenté sur le site aujourd'hui, contrairement à autrefois où il était beaucoup plus présent. Il constitue donc un très fort enjeu en terme de conservation. La dynamique évolutive rapide des habitats par la progression des formations basses et la fermeture par les ligneux, stades climatiques, est due à un arrêt de la gestion pastorale. Cela contribue à la forte régression des habitats pionniers.

Le site est également une station très importante au niveau de la faune invertébrée. En effet, elle abrite une population d'espèce d'intérêt communautaire, le **Fadet des Laitches**, papillon inféodé à ces milieux tourbeux et fortement menacé dans son aire de répartition par la dégradation de son habitat.

Le site est également un site d'accueil potentiel d'autres espèces d'invertébrés rares ou inféodées aux milieux humides, comme les insectes saproxylophages, vivant dans les bois décomposés (l'ampé Caprimole et Lucane Gou-Voleux), les papillons (Luzure des mouillères) ou des espèces de libellules.

**Cartographie de la présence et habitats de site:**

**Comment est né le lac de Lourdes ?**

Le lac de Lourdes est un lac d'origine glaciaire, lors de la dernière période glaciaire, il y a environ 150 000 ans, le recul d'un glacier a dépassé des moraines (sédiments transportés par un glacier) et des blocs de glace au sein d'une nouvelle étendue entre Lourdes et Pouyeuères. A la fin de cette période glaciaire, la fonte des blocs de glace a laissé place au lac de Lourdes.

**Et la tourbière de Lourdes ?**

La tourbière est née de la colonisation progressive du lac de Lourdes par la végétation de marais partant de la périphérie du site et formant des réseaux de plantes (sphaignes, carex, ...) combinant une partie du lac. Le tapis végétal ainsi constitué s'est épaissi jusqu'à former le lac de Lourdes et rest de l'eau à la périphérie. Ce gonflement est à l'origine du terme "tourbière de type bombée" qui caractérise la tourbière de Lourdes.

**Natura 2000 en Vallées des Gaves**

**Espèces "Tourbière et Lac de Lourdes"**

Code	Nature	Statut	Statut	Statut
1911	Redon de Laitches	Communauté européenne	1911	1911
1912	Fadet des Laitches	Communauté européenne	1912	1912
1913	Luzure des mouillères	Communauté européenne	1913	1913

**Natura 2000 en Vallées des Gaves**

**Documents "Tourbière et lac de Lourdes"**

Code	Titre	Date	Statut
1911	Redon de Laitches	1911	1911
1912	Fadet des Laitches	1912	1912
1913	Luzure des mouillères	1913	1913

**Natura 2000 en Vallées des Gaves**

**Les étapes de la concertation "Tourbière et lac de Lourdes"**

**Les étapes de l'élaboration du DCOCCO :**

- 12 mai 2006 : Comité de concertation
- 22 mai 2006 : Comité de concertation
- 28 mai 2006 : Comité de concertation
- 5 septembre 2007 : Comité de concertation

**Les étapes de l'élaboration du DCOCCO :**

- 12 mai 2006 : Comité de concertation
- 22 mai 2006 : Comité de concertation
- 28 mai 2006 : Comité de concertation
- 5 septembre 2007 : Comité de concertation

**Annexe 1: Plan de concertation**

**Annexe 2: Plan de concertation**

**Annexe 3: Plan de concertation**

**Annexe 4: Plan de concertation**

**Annexe 5: Plan de concertation**

**Annexe 6: Plan de concertation**

**Annexe 7: Plan de concertation**

**Annexe 8: Plan de concertation**

**Annexe 9: Plan de concertation**

**Annexe 10: Plan de concertation**

**Annexe 11: Plan de concertation**

**Annexe 12: Plan de concertation**

**Annexe 13: Plan de concertation**

**Annexe 14: Plan de concertation**

**Annexe 15: Plan de concertation**

**Annexe 16: Plan de concertation**

**Annexe 17: Plan de concertation**

**Annexe 18: Plan de concertation**

**Annexe 19: Plan de concertation**

**Annexe 20: Plan de concertation**

**Annexe 21: Plan de concertation**

**Annexe 22: Plan de concertation**

**Annexe 23: Plan de concertation**

**Annexe 24: Plan de concertation**

**Annexe 25: Plan de concertation**

**Annexe 26: Plan de concertation**

**Annexe 27: Plan de concertation**

**Annexe 28: Plan de concertation**

**Annexe 29: Plan de concertation**

**Annexe 30: Plan de concertation**

**Annexe 31: Plan de concertation**

**Annexe 32: Plan de concertation**

**Annexe 33: Plan de concertation**

**Annexe 34: Plan de concertation**

**Annexe 35: Plan de concertation**

**Annexe 36: Plan de concertation**

**Annexe 37: Plan de concertation**

**Annexe 38: Plan de concertation**

**Annexe 39: Plan de concertation**

**Annexe 40: Plan de concertation**

**Annexe 41: Plan de concertation**

**Annexe 42: Plan de concertation**

**Annexe 43: Plan de concertation**

**Annexe 44: Plan de concertation**

**Annexe 45: Plan de concertation**

**Annexe 46: Plan de concertation**

**Annexe 47: Plan de concertation**

**Annexe 48: Plan de concertation**

**Annexe 49: Plan de concertation**

**Annexe 50: Plan de concertation**

**Annexe 51: Plan de concertation**

**Annexe 52: Plan de concertation**

**Annexe 53: Plan de concertation**

**Annexe 54: Plan de concertation**

**Annexe 55: Plan de concertation**

**Annexe 56: Plan de concertation**

**Annexe 57: Plan de concertation**

**Annexe 58: Plan de concertation**

**Annexe 59: Plan de concertation**

**Annexe 60: Plan de concertation**

**Annexe 61: Plan de concertation**

**Annexe 62: Plan de concertation**

**Annexe 63: Plan de concertation**

**Annexe 64: Plan de concertation**

**Annexe 65: Plan de concertation**

**Annexe 66: Plan de concertation**

**Annexe 67: Plan de concertation**

**Annexe 68: Plan de concertation**

**Annexe 69: Plan de concertation**

**Annexe 70: Plan de concertation**

**Annexe 71: Plan de concertation**

**Annexe 72: Plan de concertation**

**Annexe 73: Plan de concertation**

**Annexe 74: Plan de concertation**

**Annexe 75: Plan de concertation**

**Annexe 76: Plan de concertation**

**Annexe 77: Plan de concertation**

**Annexe 78: Plan de concertation**

**Annexe 79: Plan de concertation**

**Annexe 80: Plan de concertation**

**Annexe 81: Plan de concertation**

**Annexe 82: Plan de concertation**

**Annexe 83: Plan de concertation**

**Annexe 84: Plan de concertation**

**Annexe 85: Plan de concertation**

**Annexe 86: Plan de concertation**

**Annexe 87: Plan de concertation**

**Annexe 88: Plan de concertation**

**Annexe 89: Plan de concertation**

**Annexe 90: Plan de concertation**

**Annexe 91: Plan de concertation**

**Annexe 92: Plan de concertation**

**Annexe 93: Plan de concertation**

**Annexe 94: Plan de concertation**

**Annexe 95: Plan de concertation**

**Annexe 96: Plan de concertation**

**Annexe 97: Plan de concertation**

**Annexe 98: Plan de concertation**

**Annexe 99: Plan de concertation**

**Annexe 100: Plan de concertation**





# Communication: Site Internet

## Comment accéder au site Internet?

1. « <http://valleesdesgaves.n2000.fr/> »
2. Depuis votre moteur de recherche (ex: Google) avec des mots clé: natura 2000, tourbière, Lourdes, gaves...

### à suivre:

Panneaux d'information Réseau Natura en vallées des Gaves



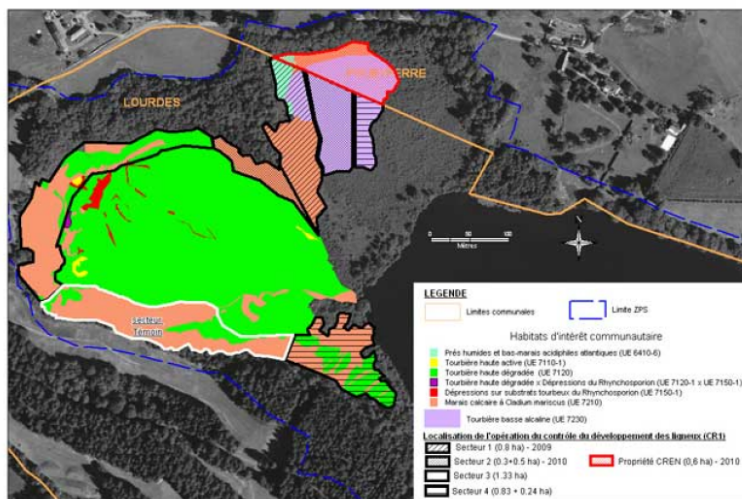
# Communication: Articles de presse



Le site Natura 2000 « Tourbière et Lac de Lourdes » a été désigné en tant que Zone Spéciale de Conservation (ZSC) par Arrêté Ministériel paru au Journal Officiel du 22 août 2006. La mairie de Lourdes a été la structure porteuse de l'élaboration du document d'objectifs (DOCOB) de ce site Natura 2000 en tant que maître d'ouvrage des études.

Le comité de pilotage du site Natura 2000 « Tourbière et Lac de Lourdes » a validé lors de sa séance du 25 juin 2007 le DOCOB décrivant les actions de gestion à mener sur le site et son bassin versant en faveur de la biodiversité. Ce DOCOB a ensuite été approuvé par arrêté préfectoral en date du 19 octobre 2007. Les travaux actuels d'entretien de la tourbière entrent dans le cadre de la mise en œuvre des actions de gestion définies dans le DOCOB « Tourbière et Lac de Lourdes ». Cette prestation est exécutée pour le compte de la mairie de Lourdes, maître d'ouvrage de l'opération et propriétaire des terrains. Le Syndicat Mixte de Développement Rural de l'Arrondissement d'Argelès-Gazost (SMDRA), animateur du site, a pour rôle de faciliter la mise en œuvre des actions de gestion définies dans le DOCOB.

Animation - Document d'objectifs du site FR7300936 "Tourbière et lac de Lourdes"  
LOCALISATION DES ACTIONS DE GESTION CR1 : CONTRÔLE DU DÉVELOPPEMENT DES LIGNEUX



L'intérêt patrimonial écologique du site réside en une tourbière acide de type bombé (16 ha), rare dans les Pyrénées, qui abrite un cortège relictuel d'espèces rares constituant un site remarquable. Sept habitats d'intérêt communautaire, dont deux prioritaires sont présents : la végétation en ceinture de cladiaie, ainsi que la tourbière haute active, habitat remarquable par la présence de Sphaignes qui permet la formation de tourbe. Cet habitat est très faiblement représenté sur le site aujourd'hui, contrairement à autrefois où il était beaucoup plus présent (MAYOUX, 1978). Il constitue donc un très fort enjeu en termes de conservation. La dynamique évolutive rapide des habitats par la progression des formations de chaméphytes et la fermeture par les ligneux, stades climaciques, est due à un arrêt de la gestion pastorale. Cela contribue à la forte régression des habitats pionniers.

Le site est également une station très importante au niveau de la faune invertébrée. En effet, elle abrite une population d'espèce d'intérêt communautaire, le Fadet des Laïches, espèce inféodée à ces milieux tourbeux et fortement menacée dans son aire de répartition par la dégradation de son habitat. Le site est également un site d'accueil potentiel d'autres espèces d'invertébrés rares ou inféodées aux milieux humides, comme les insectes saproxylophages (Grand Capricorne et Lucane Cerf-Volant), l'Azuré des mouillères ou des espèces d'Odonates (libellules).

Les arbres et arbustes s'installent progressivement sur les habitats naturels présents sur la tourbière et ses pourtours et contribuent ainsi lentement à son assèchement et sa transformation. Cette opération vise à contenir le développement du boisement des habitats naturels de la

## Lourdes Actu - avril 2010 -

<http://lourdes-actu.fr/>

tourbière, en préservant cependant l'aulnaie marécageuse âgée. Le principe de gestion est de maintenir et restaurer les habitats naturels et les habitats d'espèces d'intérêt communautaire les plus importants d'un point de vue patrimonial et de favoriser l'ouverture de certains habitats naturels. L'objectif de cette opération est de contenir l'expansion des fourrés arborés et arbustifs (bouleaux, saules et bourdaines principalement) en préservant l'aulnaie humide. Les changements attendus, sur l'ensemble de ces habitats et espèces concernés, sont donc d'une part une régression des surfaces occupées par la bourdaine, le bouleau et le saule et d'autre part l'amélioration de l'hydromorphie de surface par remontée du toit de la nappe.



Les travaux consistent à la coupe et arrachage des ligneux, abattage de quelques arbres et l'enlèvement au moyen de câbles téléphériques pour éviter un piétinement important du site pendant les travaux. Un quad, qui a l'avantage d'exercer qu'une très faible pression sur le sol, est aussi utilisé pour débarrasser des fagots plus éloignés. Les résidus sont évacués vers une filière agréée.

L'ensemble de ces travaux s'effectuera sur 5 ans et sont réalisés par Office National des Forêts. Ils nécessitent une prise en compte majeure des contraintes environnementales liées à ce type de sites très fragiles.

Il est important de souligner la compétence et le professionnalisme dont font preuve l'ensemble des personnes (personnels du SMDRA et entreprise ONF) qui sont amenées à intervenir sur cette opération délicate.

Nous reparlerons prochainement de pratiques, dignes du moyen âge, qui perdurent autour du Lac de Lourdes et qui ne bénéficient pas, malheureusement, des mêmes compétences.





# Communication: Articles de presse

## Le bulletin agricole - mai 2010 -

l'AGRICULTURE INFOS

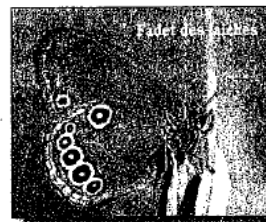
le bulletin  
**AGRICOLE**

### ■ Tourbière et lac de Lourdes

*Le site « Tourbière et lac de Lourdes » est inventorié comme Zone Spéciale de Conservation au titre de la Directive « Habitats » du réseau Natura 2000. D'une surface de 73 hectares, à cheval sur les communes de Lourdes et de Poueyferré, il est formé d'un lac d'origine glaciaire et d'une tourbière acide.*

*Sa gestion, comme celle de tous les sites Natura 2000, est encadrée par un Document d'Objectifs (DOCOB) mis en œuvre par un animateur. Ici, le DOCOB a été validé le 25 juin 2007 et depuis, l'animation est assurée par le Syndicat Mixte pour le Développement Rural de l'Arrondissement d'Argelès-Gazost (SMDRA). Ce dernier a délégué à l'ADASEA l'animation du volet agricole du site.*

L'activité agricole du site est essentiellement localisée au nord du bassin versant, sur la commune de Poueyferré, et concerne les flots de 12 exploitations. Les efforts réalisés par les exploitants pour limiter les risques de pollution du lac et de la tourbière sont reconnus depuis plusieurs années et sont à maintenir. Ces efforts ont été accompagnés par des contrats volontaires de 5 ans proposés aux agriculteurs du site : CTE (Contrat Territorial d'Exploitation), CAD (Contrat d'Agriculture Durable), PHAE (Prime Herbagère AgroEnvironnementale), puis depuis 2008, MAET (Mesure AgroEnvironnementale Territorialisée) qui a permis l'engagement de 17,85 hectares de prairies dans le raisonnement de la fertilisation azotée. Ces contrats successifs avaient tous pour objectif d'encourager à une meilleure gestion des pratiques fertilisantes et des pratiques d'entretien. L'ADASEA a assuré l'information et la mise en place de ces contrats et la promotion des pratiques favorables.



Ainsi, la contribution des agriculteurs au maintien en bon état de conservation de l'ensemble des habitats d'intérêt communautaire du site est loin d'être négligeable.

Cependant, afin que cette situation perdure, il convient de rappeler quelques pratiques favorables ou, inversement à proscrire, concernant l'activité agricole sur le site :

- Eviter toute source de pollution de l'eau par des dépôts divers : produits chimiques, déchets végétaux,...
- Eviter les interventions mécaniques « lourdes » (drainage, remblais,...) pouvant entraîner une modification du fonctionnement hydraulique de la tourbière.
- Utiliser de façon raisonnée les engrais et produits phytosanitaires, en essayant au mieux de limiter les quantités apportées. Le phosphore et l'azote, par ruissellement, peuvent être responsables de l'eutrophisation du lac (dans les cas extrêmes, l'eutrophisation conduit à la prolifération d'algues) .
- Contre les fongères, ronces,..., limiter l'utilisation de traitements localisés et les proscrire en bordure de tourbière.
- Maintenir les prairies actuelles et éviter ainsi la mise en culture intensive par labourage, maïsiculture,...
- Entretenir régulièrement les prairies, leurs bordures et les haies environnantes.
- Maintenir en état les arbres, vivants ou morts. Ils sont essentiels à la survie de divers insectes, champignons, mousses et autres organismes. Le Lucane cerf-volant et le Grand Capricorne sont 2 insectes d'Intérêt Communautaire repérés dans de vieux arbres du site. Ces habitats sont nécessaires à leur cycle de développement.
- Eviter les feux, y compris en bord de route, afin de limiter les risques de propagation d'incendie.
- Pour les exploitants proches de l'âge de la retraite, réfléchir au devenir de leur exploitation de façon à assurer la pérennité de l'entretien de ces parcelles.

- Toutes ces préconisations relèvent du bon sens et les exploitants agricoles, en tant que gestionnaires de l'espace, sont de plus en plus sensibilisés aux bonnes pratiques environnementales. Leur forte implication en est la preuve et est un gage d'avenir quant à la préservation de milieux naturels remarquables.



# Communication: Articles de presse

## Le P'tit Pyrénéen - juin 2010 -

### DANS NOS PAYS VALLÉES DES GAVES

#### Actualités Natura 2000

##### SITE « GAVES DE PAU ET DE CAUTERETS (ET GORGES DE CAUTERETS) »

La phase d'élaboration du document d'objectifs (DOCOB), portée de 2008 à 2010 par le Smdra, touche à sa fin. L'ensemble du contenu de ce document (diagnostics écologique et humain, enjeux et objectifs, programme d'actions) a été validé lors du dernier comité de pilotage (120 acteurs locaux). Principaux objectifs de gestion: préservation et restauration de l'écosystème Gavés (ripisylve et milieux humides) et des espèces d'intérêt communautaire (saumon, loutre, desman), préservation des milieux forestiers, conservation des milieux ouverts (pâtures, landes, prairies, gestion pastorale), amélioration des connaissances sur les espèces et les habitats, sensibilisation, information et mise en valeur du site.

Ce DOCOB doit être validé par Arrêté Préfectoral très prochainement, ce qui permettra de débiter la phase d'animation du site. Le Smdra a été désigné comme structure porteuse de l'animation du site; assurer une cohérence entre les enjeux écologiques de Natura 2000 et les projets d'aménagement du territoire.

##### SITE « TOURBIÈRE ET LAC DE LOURDES »

L'animation de ce site, débutée en 2007 et confiée au Smdra, consiste à mettre en œuvre les actions définies dans le DOCOB élaboré par le maire de Lourdes. Pour l'année 2010: contrôle du développement des ligneux sur la tourbière, inventaires de chauves-souris et d'insectes, inventaires faunistiques préalables à une action d'expérimentation de brûlage dirigé sur un habitat de Cladonia, projet de cheminement pédagogique sur pilotes. L'action « contrôle du développement des ligneux », lancée en 2009, a été reconduite de mars à fin avril 2010: maintenir et restaurer les habitats naturels les plus importants d'un point de vue patrimonial et de favoriser l'ouverture de ces milieux tourbeux en contenant l'expansion des arbres et arbustes qui s'installent progressivement sur la tourbière contribuant à son assèchement et sa transformation. Ces travaux sont réalisés par l'ONF, encadrés par la mairie de Lourdes (maître d'ouvrage) et le Smdra. Les actions « inventaire des chauves-souris » et « inventaires des insectes et inventaires de la faune de la cladonia » seront lancées prochainement, dès que les prestataires seront désignés.



Vous êtes en vacances, de passage, dans les Pyrénées. Le P'tit Pyrénéen vous accompagne lors de votre séjour et contribue à vous faire découvrir les richesses de notre région. Désormais vous pouvez le recevoir chez vous, une fois rentré dans votre région, et ainsi continuer d'être informé sur l'actualité pyrénéenne.

Abonnement de 10 numéros (frais de gestion et d'expédition): 55 €. Merci de nous retourner vos coordonnées accompagnées d'un chèque bancaire ou postal à l'ordre de:

Le P'tit Pyrénéen: 42, rue des Campourens 65400 Arrens-Marsous

Natura 2000 en Vallées des Gaves

## Naissance d'un nouveau site Internet

Natura 2000 est un réseau d'espaces naturels constitué à l'échelle de l'Europe afin de préserver la biodiversité (habitats et espèces d'intérêt communautaire).

Sur les 22 sites Natura 2000 des Hautes-Pyrénées, les Vallées des Gaves en comptent 14: 13 Zones Spéciales de Conservation (ZSC) et 1 Zone de Protection Spéciale (ZPS): le Cirque de Gavarnie. En accord avec l'Etat, les acteurs locaux ont décidé de lancer dès 2009 une démarche « intersites » à l'échelle des Vallées des Gaves afin de mutualiser leurs moyens et de mieux communiquer sur Natura 2000. Le Smdra, structure compétente en matière de gestion de l'environnement sur le territoire des Vallées des Gaves, a été désigné pour être la structure coordinatrice de ce projet.



Le page d'accueil du nouveau site.

#### EXPOSITION ITINÉRANTE

Ainsi, en partenariat avec les autres structures porteuses de Natura 2000, le SMDRA porte la maîtrise d'ouvrage des outils de communication suivants: un site internet commun « Natura 2000 en Vallées des Gaves » et site décliné, dans un 2<sup>e</sup> temps, en une série de panneaux d'information qui seront mis à la disposition du public sous forme d'une exposition itinérante. Mayse Carrière, présidente

du Comité de Pilotage du site Natura 2000 « gaves de Pau et de Cauterets » et vice-présidente du Smdra, a mis en avant l'appropriation par les élus de la démarche Natura 2000 après des débats un peu difficiles, « la volonté de communiquer et de se servir de Natura 2000 pour valoriser fortement, y compris sur le plan touristique, nos sites naturels et nos ressources ». Laurence Durot, coordinatrice du projet au Smdra, a présenté en détail le site Internet

élaboré en collaboration avec l'ensemble des animateurs des sites Natura des vallées des gaves. Quasiment tous les élus de ces sites étaient présents et sont intervenus sur les caractéristiques de leur site et sur la démarche de partenariat. Pour découvrir ce nouveau site qui présente l'ensemble des caractéristiques des sites et les actions entreprises pour la préservation de ces milieux naturels remarquables: <http://valledesgaves.n2000.fr/>

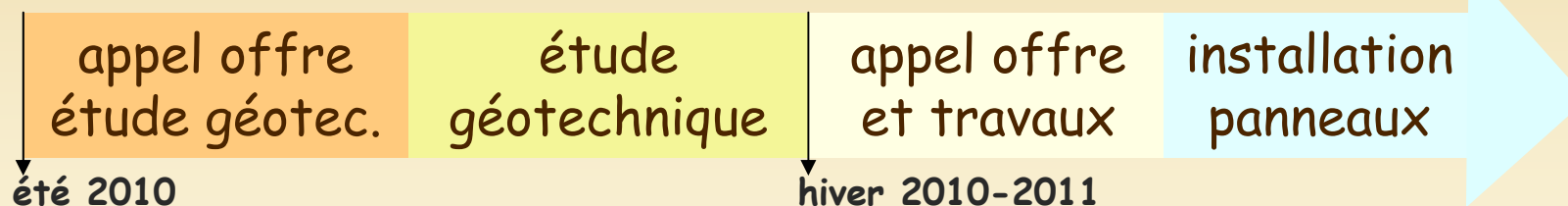
#### Les structures partenaires

- SMDRA: sites Tourbière et lac de Lourdes et Gaves de Pau et de Cauterets,
- Commune de Gadré: sites Estaubé, Gavarnie, Troumouse et Barroude; Ossoue, Aspé, Cestrède; Pic long, Campiell et ZPS du Cirque de Gavarnie.
- Commission Syndicale de la Vallée de Saint-Savin: site du Gaube, Vignemale.
- SIVU du Massif du PIBeste: site Granquet-Pibeste et Soum d'Ech.
- Commune d'Arrens-Marsous: site du Gabizos.
- Commune de Boréges: site de Boréges, Ayré, Piquette.
- Commission Syndicale du Houscaou: site du Lac bleu, Leviste et l'ONF.
- C. de communes du Val d'Azun: site Moun de Cauterets Pic de Cabalros.
- Parc national des Pyrénées: sites Péguaire, Barbat, Combales et Néouvielle.



# Calendrier de travail

## ■ cheminement:



## ■ été 2010 :

- réunion sur gestion écologique du golf
- choix mode traitement proessionnaire du pin
- suivi action décapage et fauche
- lancement réflexion sur suivi qualité eau

## ■ sept-oct 2010: pâturage équin

## ■ hiver 2010-11: appel offre suivis insectes et faune cladiaie



## Questions diverses

- Historique du lac de Lourdes et qualité de l'eau:  
un mot de Noel Abad (FDAAPPMA 65)
- Règlementation Natura 2000 (DDT 65)
- Vos questions...







***Merci pour votre attention***