



Animation du DOCOB « Tourbière et lac de Lourdes »



Comité de Suivi n°12

Lundi 17 juin 2013





Ordre du jour



1. Nouvelle cartographie des habitats d'intérêt communautaire
2. Retour sur l'atelier technique « Bilan des actions de gestion et des suivis »
3. Actions de gestion mises en œuvre cette année
4. Les suivis réalisés sur le site
5. La démarche d'évaluation du DOCOB
6. Divers : MAET, communication, chantier école « spirée allochtone », financements, actions prévues pour cette année



Ordre du jour

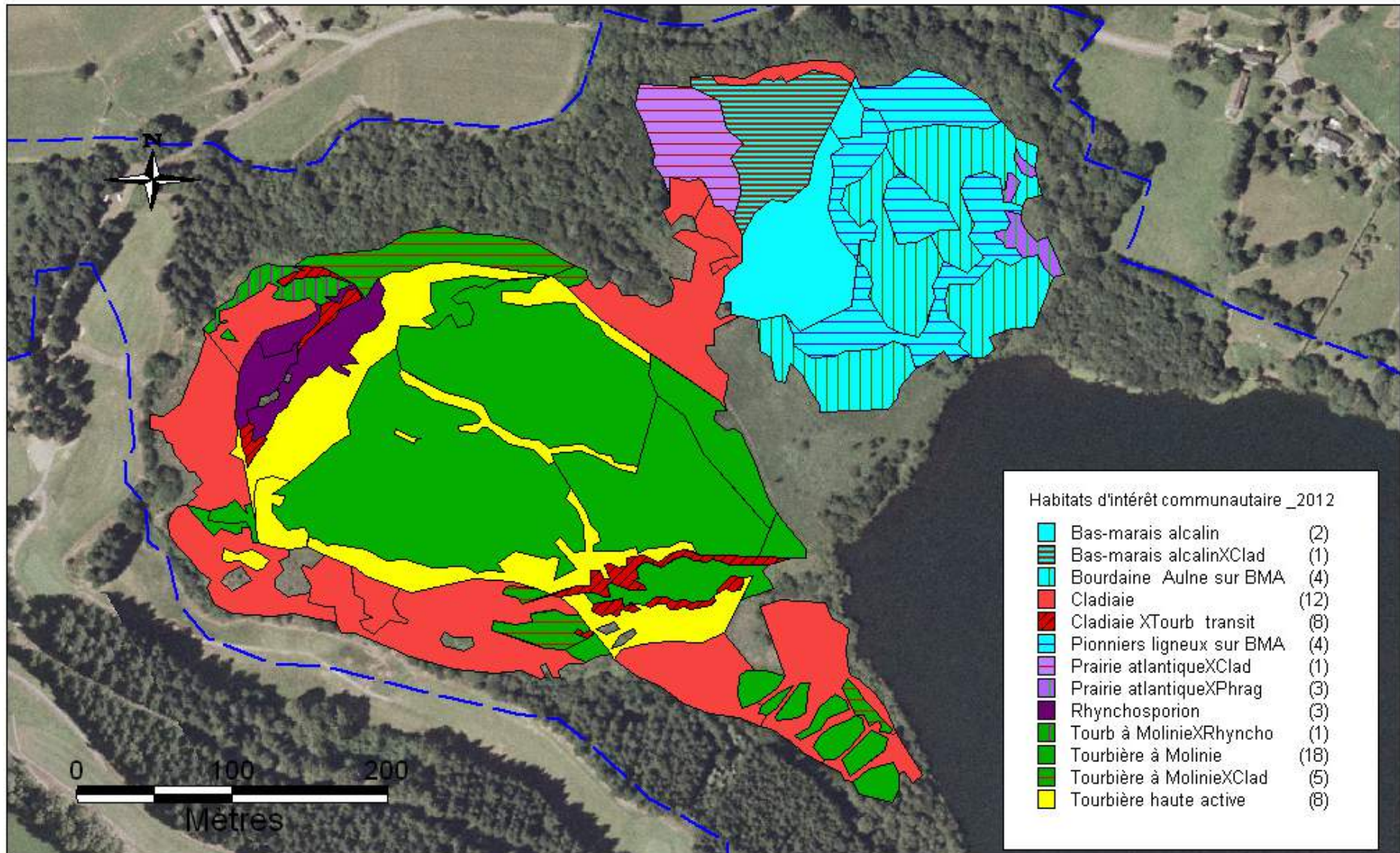


1. Nouvelle cartographie des habitats d'intérêt communautaire
2. Retour sur l'atelier technique « Bilan des actions de gestion et des suivis »
3. Actions de gestion mises en œuvre cette année
4. Les suivis réalisés sur le site
5. La démarche d'évaluation du DOCOB
6. Divers : MAET, communication, chantier école « spirée allochtone », financements, actions prévues pour cette année



Document d'objectifs du site Natura 2000 "Tourbière et lac de Lourdes"

Cartographie des habitats d'intérêt communautaire sur la tourbière de Lourdes - 2012

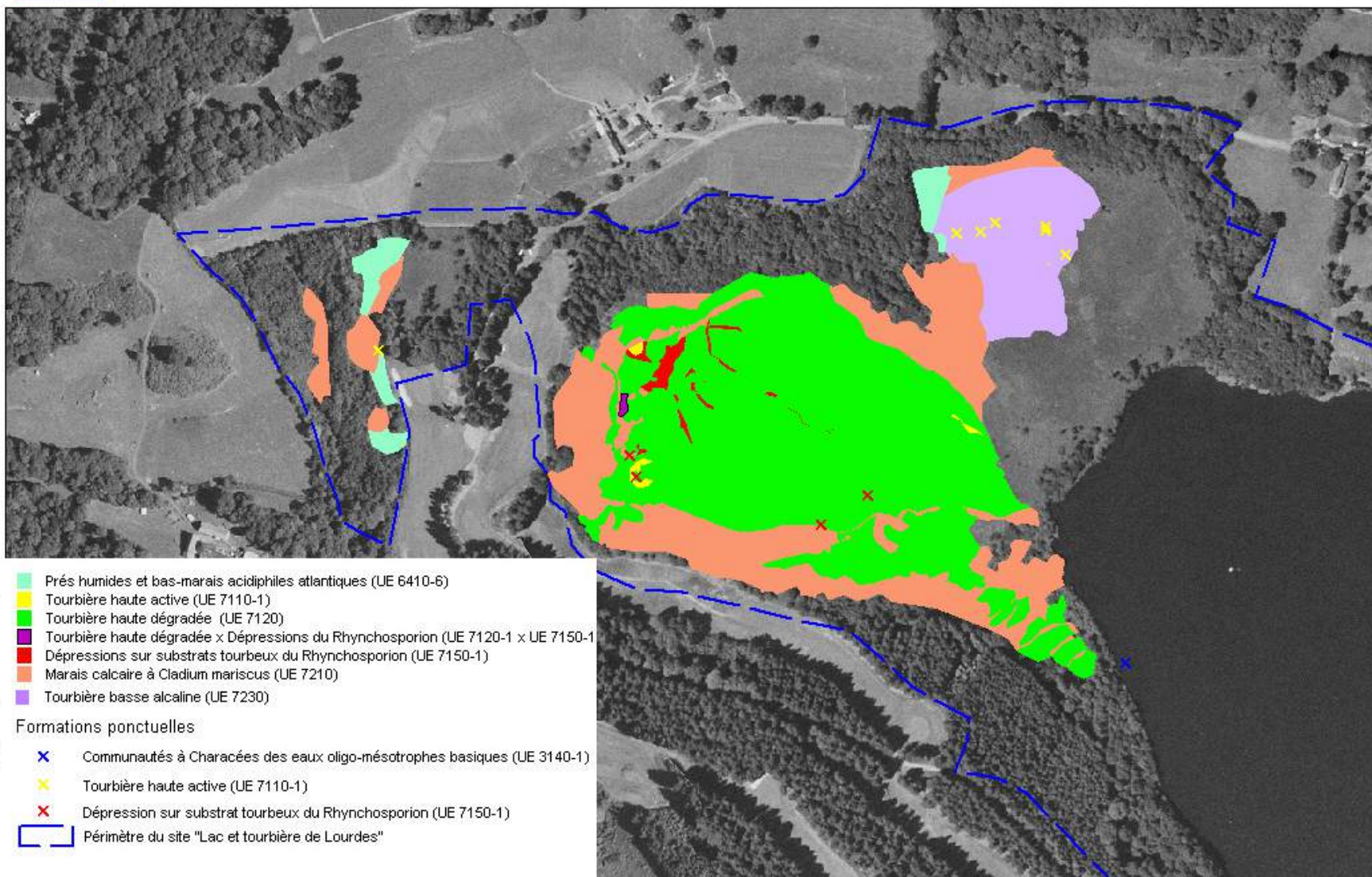


1. Cartographie des habitats d'intérêt communautaire lors de l'élaboration du DOCOB en 2007



Document d'objectifs du site FR7300936 "Tourbière et lac de Lourdes"

HABITATS NATURELS D'INTÉRÊT COMMUNAUTAIRE

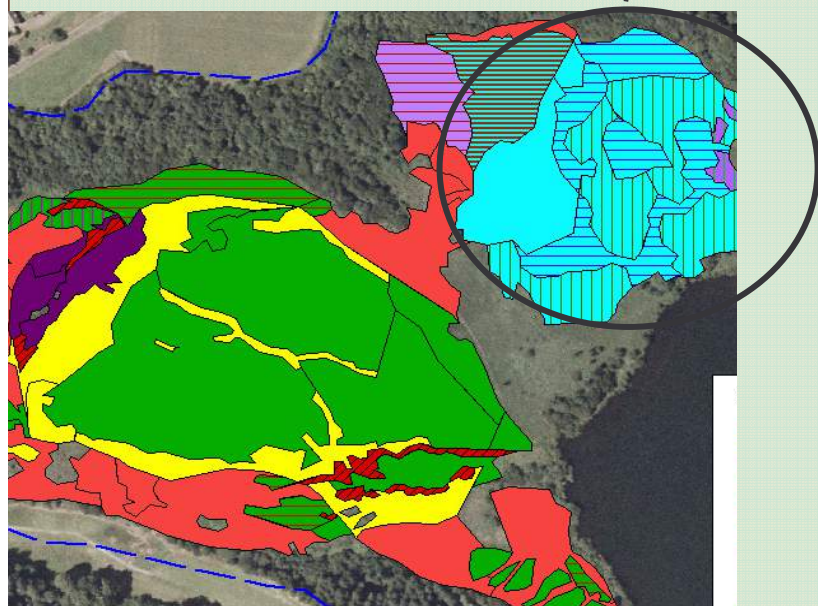
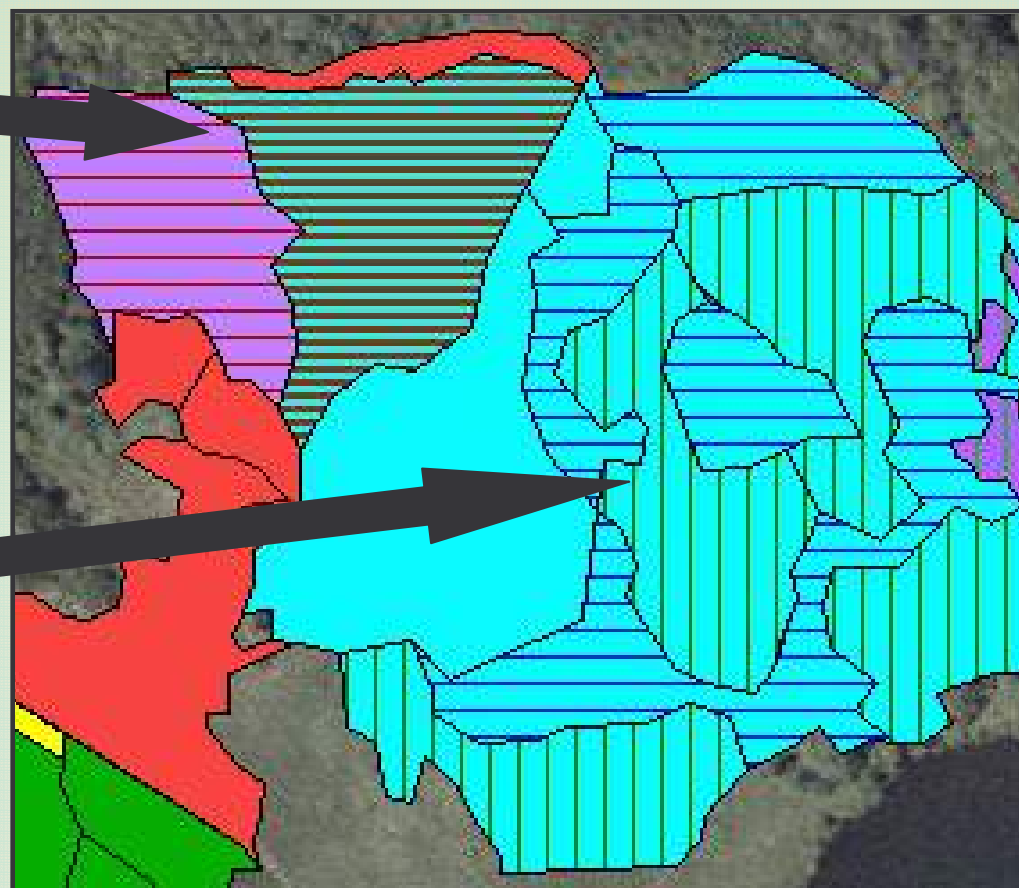


Evolution des habitats d'intérêt communautaire entre 2007 et 2012

Envahissement par la cladiaie

Envahissement par la roselière à l'est

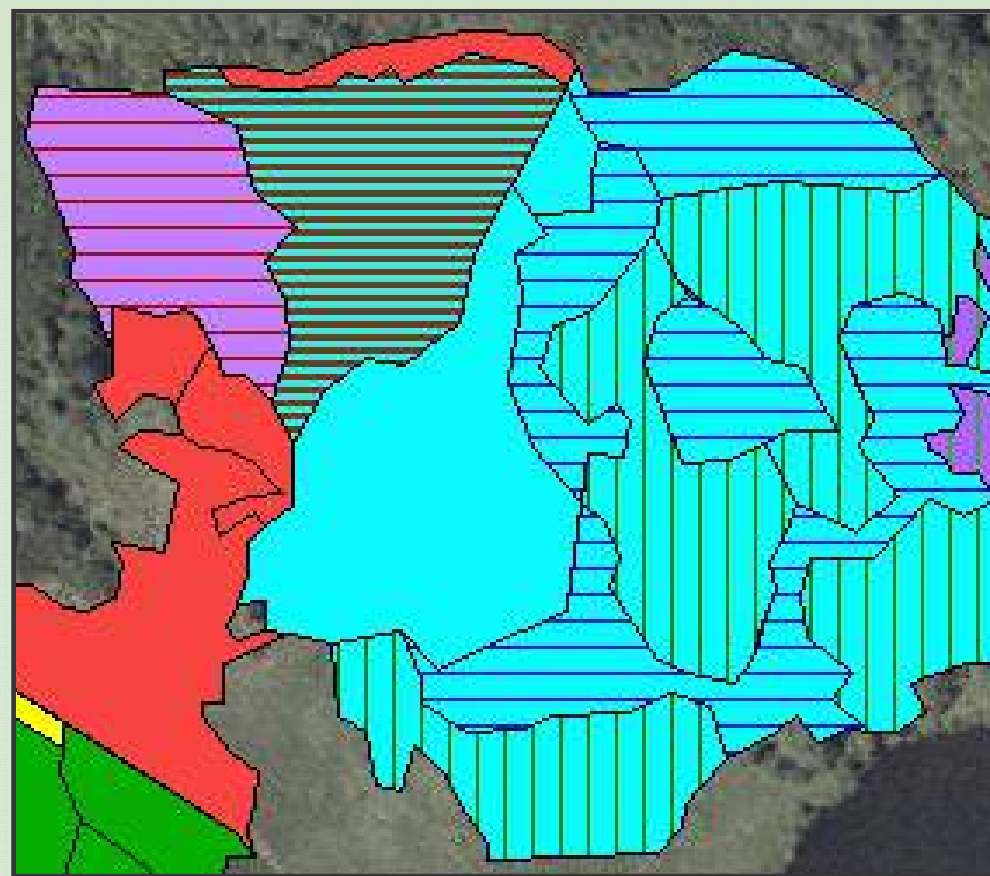
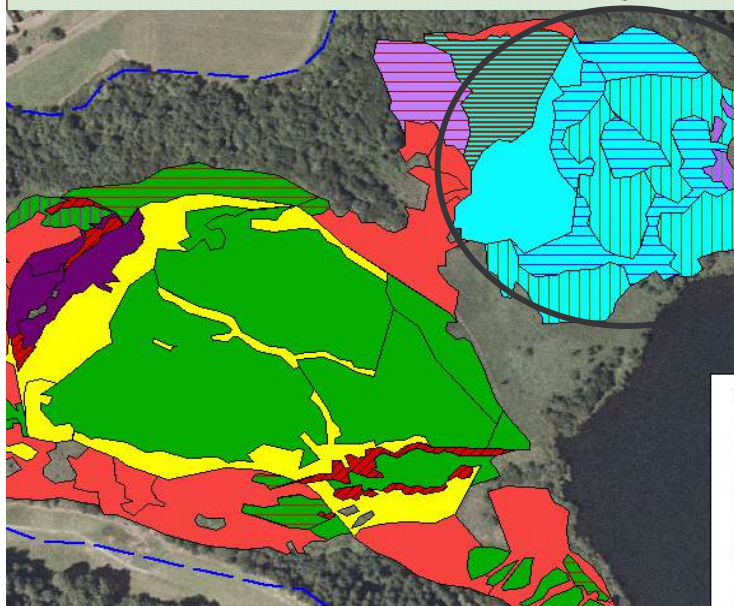
Envahissement les ligneux



Régression de la surface du bas marais et de la prairie atlantique

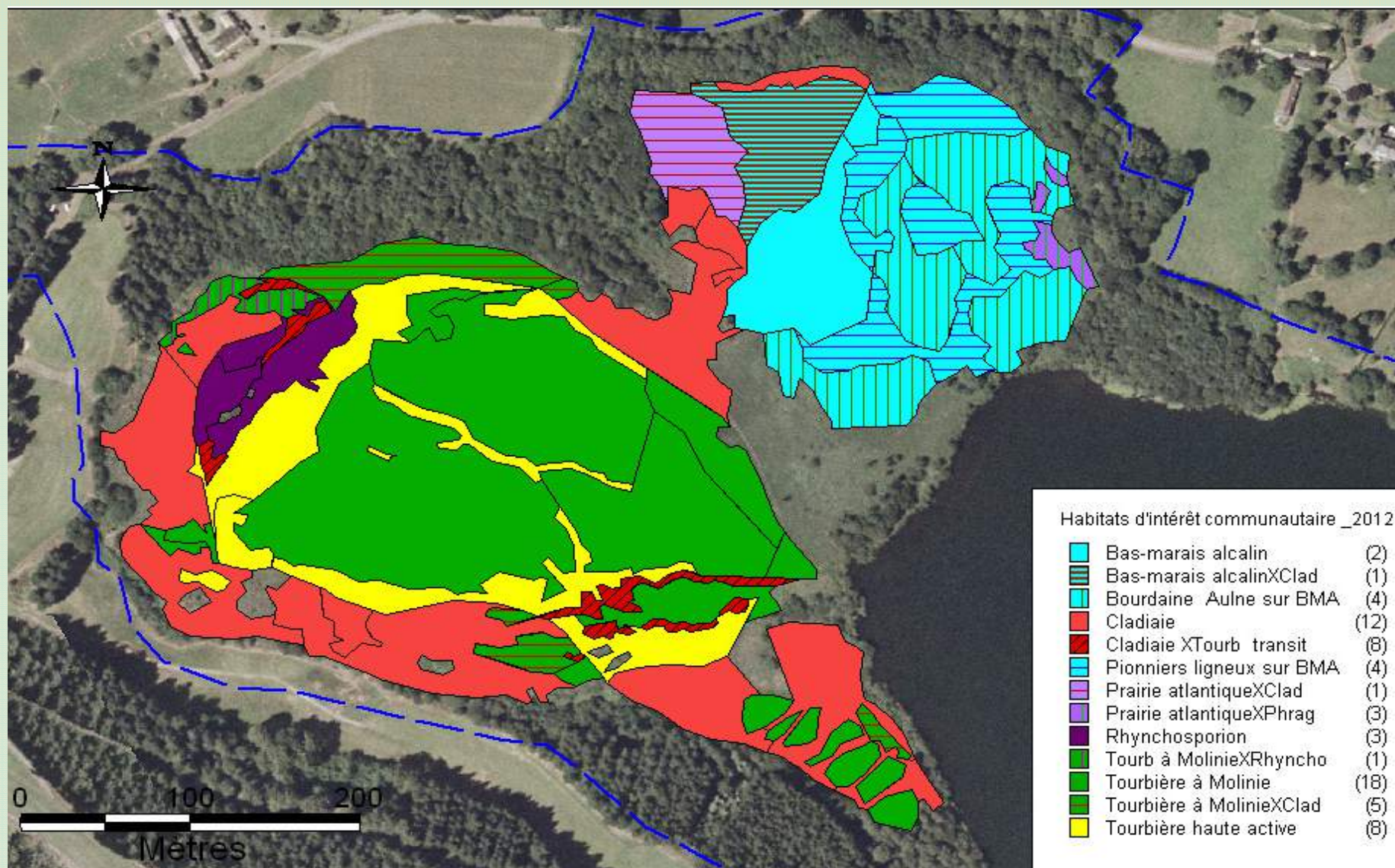
Evolution des habitats d'intérêt communautaire entre 2007 et 2012

Régression de la surface de prairie atlantique



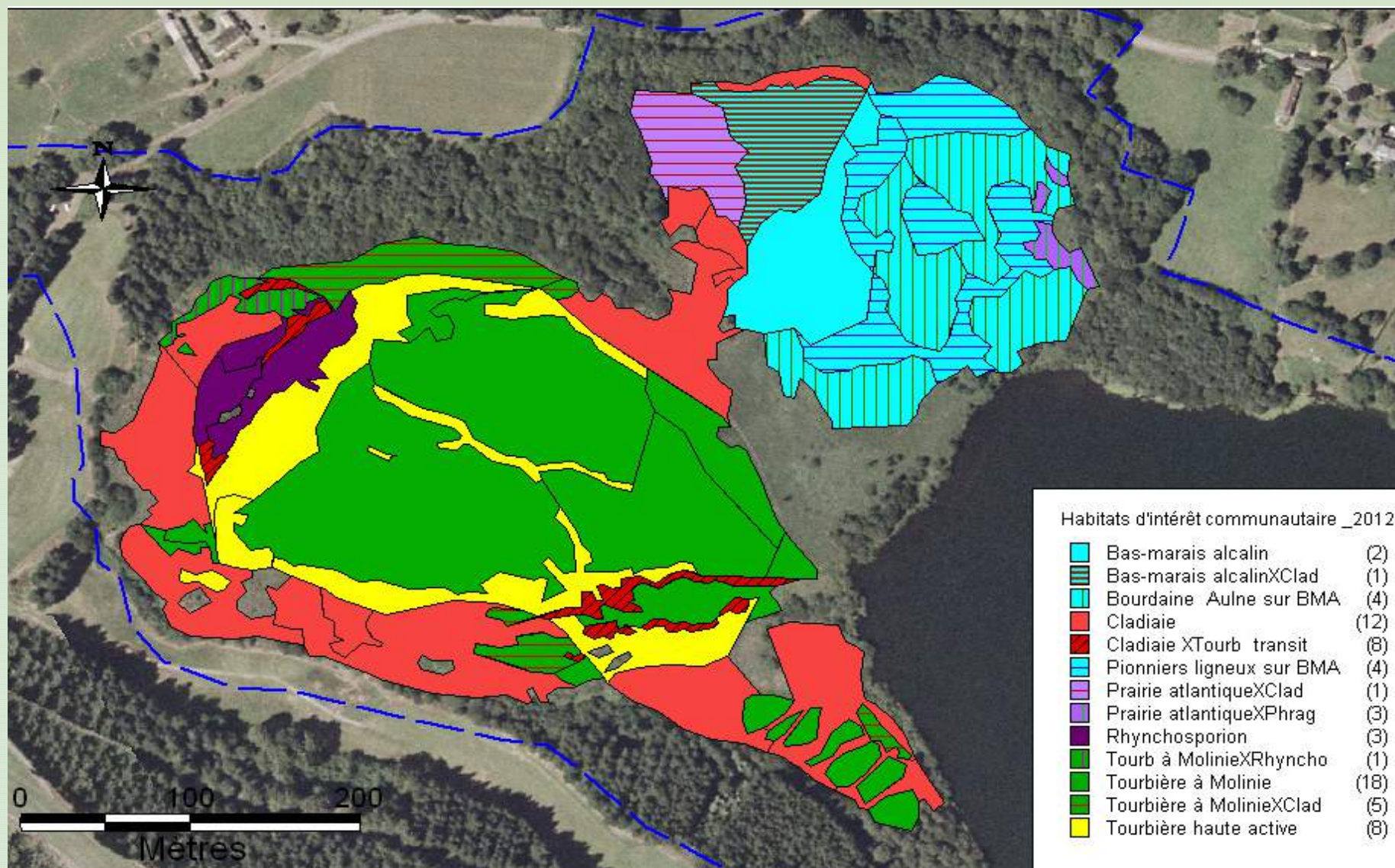
Envahissement par la cladiaie, les ligneux et la roselière

Evolution des habitats d'intérêt communautaire entre 2007 et 2012



Augmentation de la surface de cladiaie, qui envahit le bas marais et la prairie atlantique

Evolution des habitats d'intérêt communautaire entre 2007 et 2012



Augmentation de la surface de tourbière haute active en périphérie de la partie centrale, en lien avec le pâturage et l'arrêt des feu

Evolution des habitats d'intérêt communautaire entre 2007 et 2012

Conclusions :

- ↗ habitats d'intérêt communautaire prioritaires : cladiaie et tourbière haute active
- ↘ du bas marais alcalin et de la prairie humide atlantique, au profit de la cladiaie sur certaines zones

Volonté de préserver l'ensemble des habitats d'intérêt communautaire?

Gestion de la cladiaie qui envahit le bas marais et la prairie humide atlantique?

Comment préserver ces habitats?



Ordre du jour



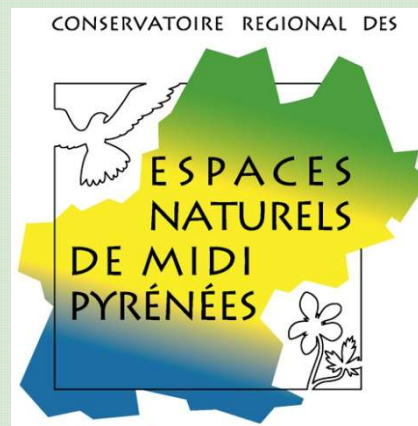
1. Nouvelle cartographie des habitats d'intérêt communautaire
2. Retour sur l'atelier technique « Bilan des actions de gestion et des suivis »
3. Actions de gestion mises en œuvre cette année
4. Les suivis réalisés sur le site
5. La démarche d'évaluation du DOCOB
6. Divers : MAET, communication, chantier école « spirée allochtone », financements , actions prévues pour cette année

2. Retour sur l'atelier technique « Bilan des actions de gestion et des suivis »

✓ Journée du 22 février 2013

AREMIP

✓ Organisée par l'AREMIP dans le cadre des compléments aux suivis sur la tourbière



APEXE



- ✓ M. Briane, Géographe Labo Geode, Université du Mirail
- ✓ M. Pujos, Botaniste spécialiste des mousses et tourbières



2. Retour sur l'atelier technique « Bilan des actions de gestion et des suivis »

➤ Réunir les gestionnaires des tourbières voisines et des experts

➤ A travers l'expérience des participants et les résultats des 5 années de gestion, l'objectif est d'aboutir à des recommandations d'actions de gestion et de suivi sur le site : quelles actions reconduire, modifier....?

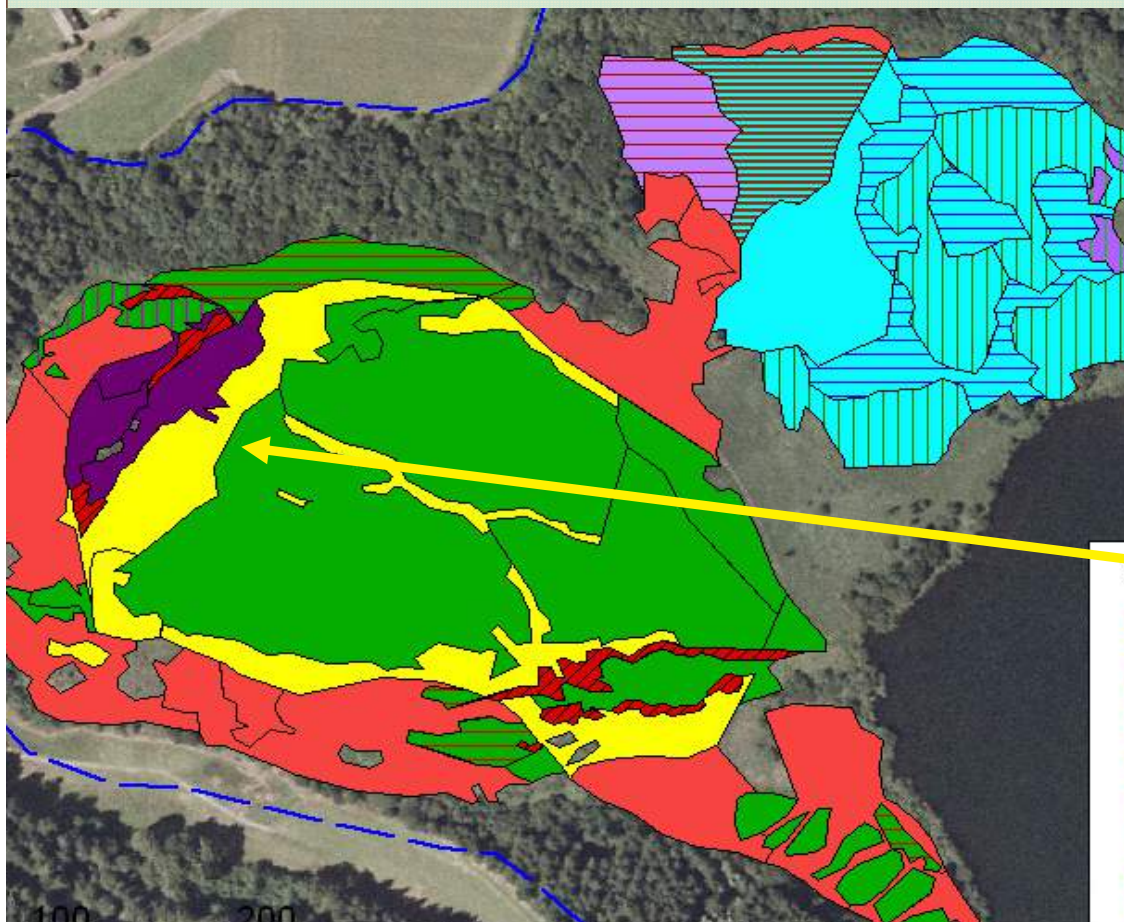
✓ **Déroulement :**

- *Présentation du site, des actions et des suivis
- *Visite de terrain
- *Présentation des résultats des suivis
- *Discussions autour de l'efficacité des mesures de gestion et de suivis mises en place



2. Retour sur l'atelier technique « Bilan des actions de gestion et des suivis »

✓ Principales conclusions de la journée:



* Visite de terrain →
restauration de la partie
périphérique de la tourbière
haute dégradée en **tourbière
haute active**



2. Retour sur l'atelier technique « Bilan des actions de gestion et des suivis »

✓ Principales conclusions de la journée:

*** maintenir tous les habitats de la directive** → restauration du bas marais (fauche, pâturage, feu...)



*** choix de gestion pour la cladiaie :**
conserver la cladiaie dense, cladiaie diversifiée et ouverte, protéger les habitats qu'elle envahit, habitats fadet ...?

→ réflexion à l'échelle du site



2. Retour sur l'atelier technique « Bilan des actions de gestion et des suivis »

* Discussions et préconisations autour des actions de gestion

- **Décapage** : peu de capacité de restauration de la tourbière haute dégradée
→ intérêt de l'opération limité



- **Pâturage** : adapter la pression de pâturage à l'intérêt pour le milieu :
 - favoriser le pacage sur le bas marais alcalin
 - éviter une pression trop importante sur la tourbière active



2. Retour sur l'atelier technique « Bilan des actions de gestion et des suivis »

* Discussions et préconisations autour des actions de gestion:

- **Débroussaillage** : poursuivre la coupe d'entretien sans évacuation des rémanents, rechercher d'autres solutions (tire sève, écorçage...), bétail mangeur de bourdaine...



- **Fauche** : revoir objectifs et méthodologie de l'action en fonction des habitats visés
→ à privilégier sur le bas marais



2. Retour sur l'atelier technique « Bilan des actions de gestion et des suivis »

* Discussions et préconisations autour des suivis:

- **Suivi des habitats d'intérêt communautaire** : revoir la méthodologie employée (relevés phytosocio non adaptés pour suivre l'évolution → quadras ...), prévoir une charte de balisage...

- **Suivi du fadet des laïches** : suivi simplifié → transects annuels

étude CMR : sex-ratio + « barrière » sur site

identification zone de ponte → prioriser gestion





2. Retour sur l'atelier technique « Bilan des actions de gestion et des suivis »

* Autres problématiques abordées :

- **Hydrologie et données climatiques:** mise en relation suivi piézométrique, paramètres physico-chimiques et données climatiques

- **Etude des histosols**

- **Mise en réseau** avec les autres Sites Natura 2000 de tourbières des Pyrénées





Ordre du jour



1. Nouvelle cartographie des habitats d'intérêt communautaire
2. Retour sur l'atelier technique « Bilan des actions de gestion et des suivis »
3. Actions de gestion mises en œuvre cette année
4. Les suivis réalisés sur le site
5. La démarche d'évaluation du DOCOB
6. Divers : MAET, communication, chantier école « spirée allochtone », financements, actions prévues pour cette année

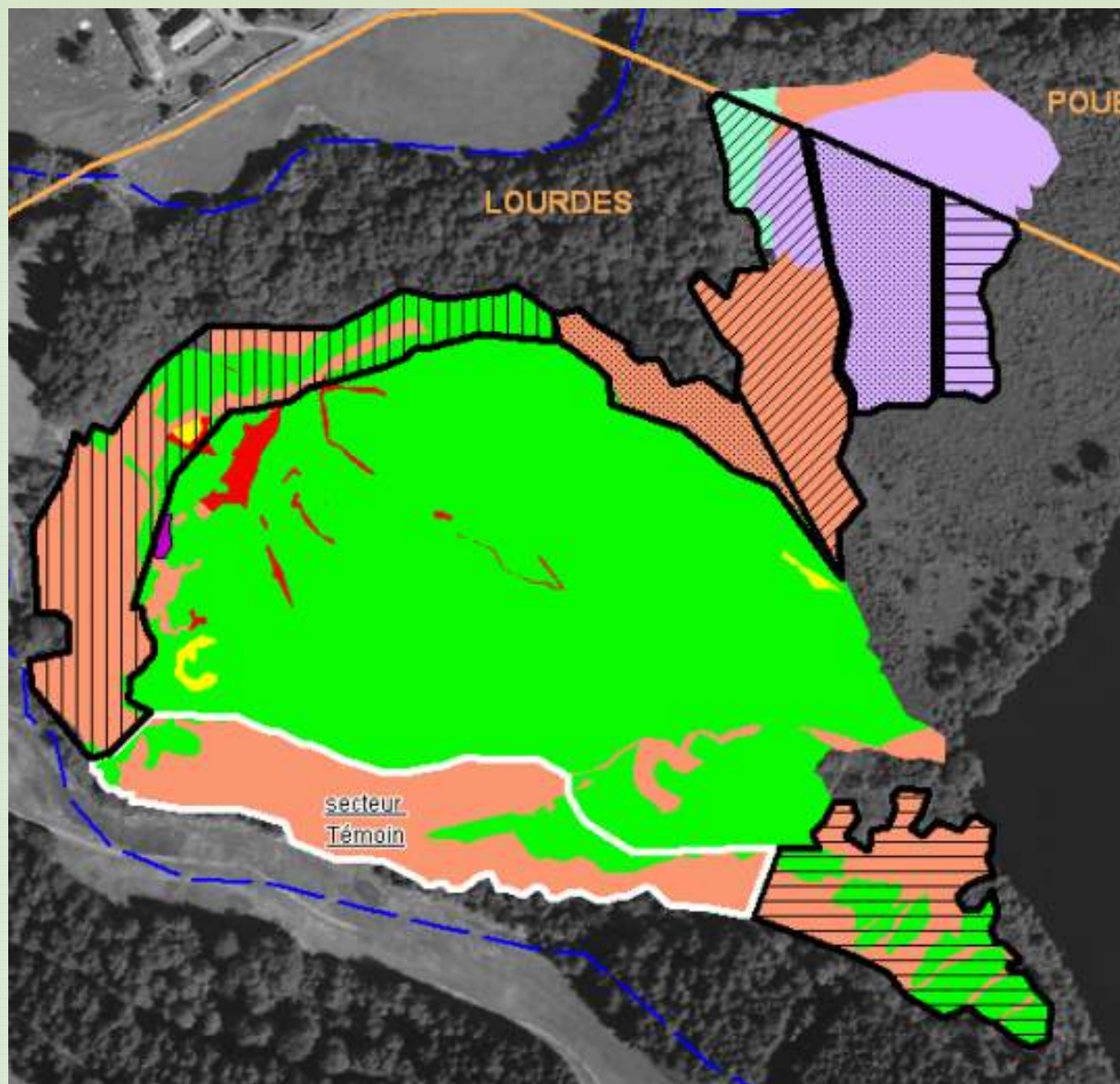
Action CR1: coupe-déboisement - 2013

✓ 2013 : dernière année d'action

✓ Coupe des rejets prévue sur l'ensemble des secteurs traités (~ 4ha)

✓ Groupe de travail début mai → méthodologie travaux

✓ Coupe des rejets en août – rémanents laissés sur place

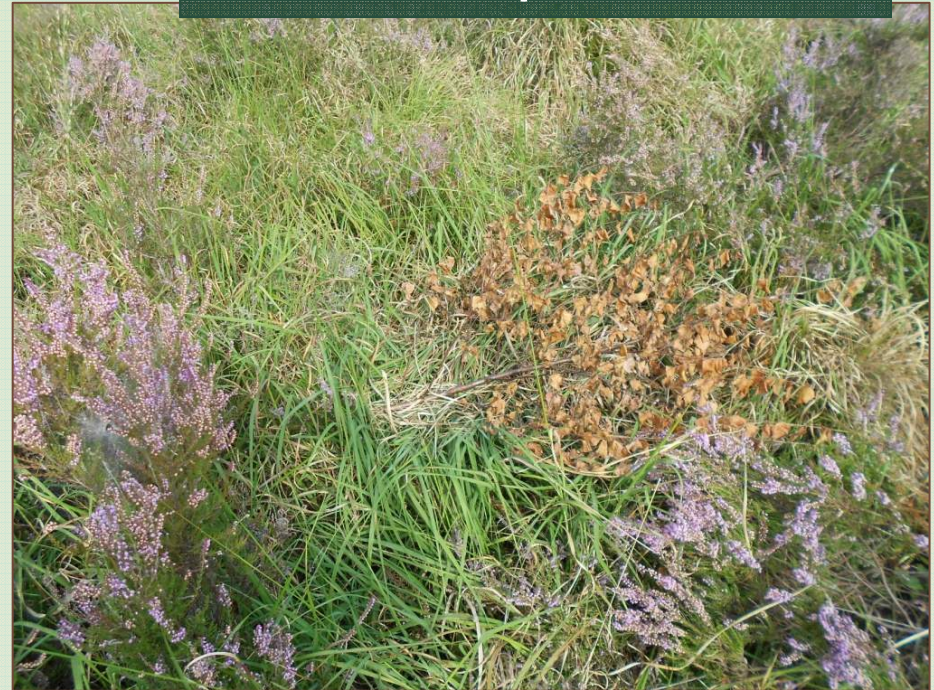


Action CR1: coupe-déboisement - 2013

Coupe au ras de la
tourbe



Rémanents de coupe laissés
sur place

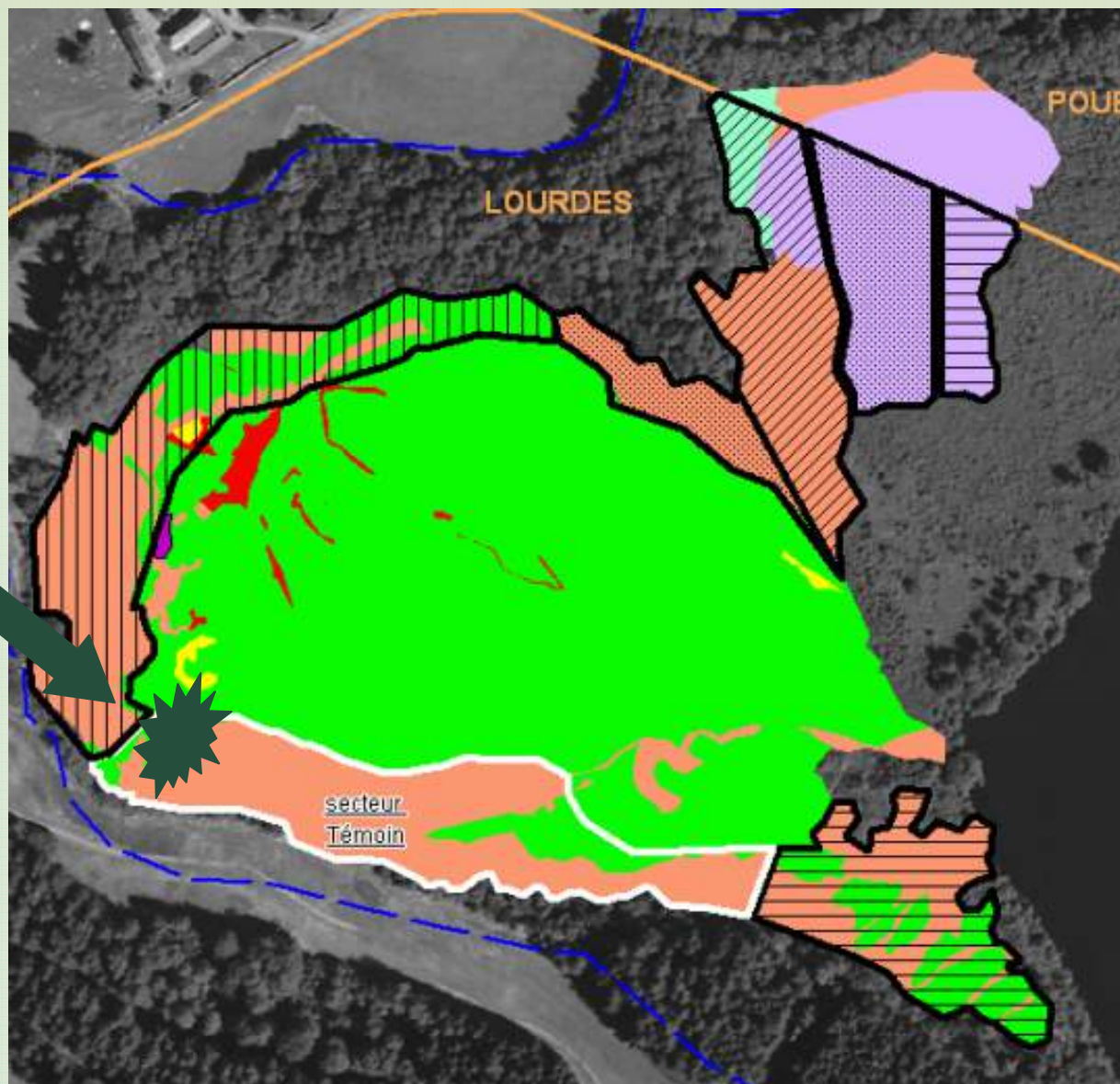


Partenariat BTS GPN Vic en Bigorre :
intervention des élèves en octobre →
arrachage des francs pieds restants

Action CR1: coupe-déboisement - 2013

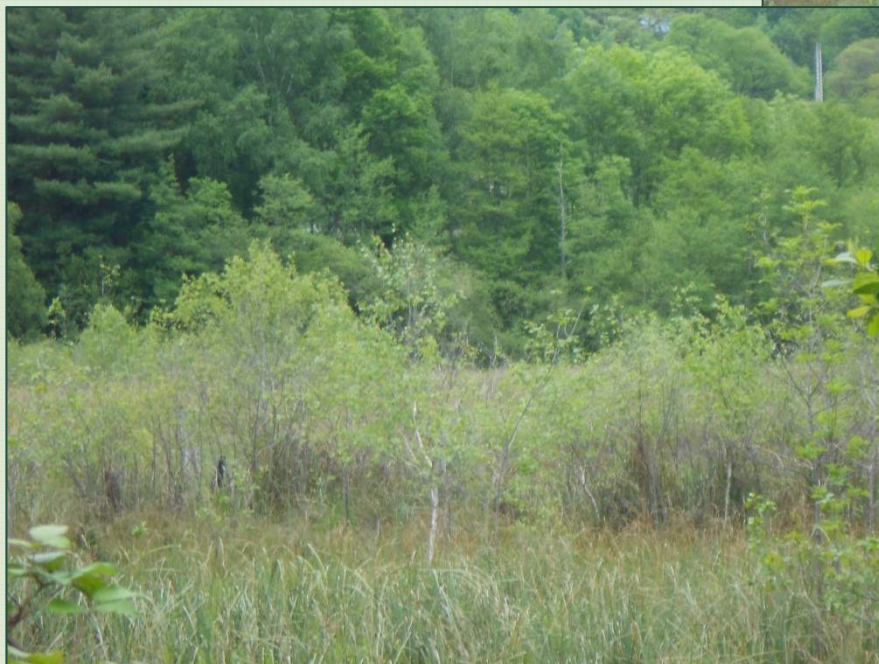
✓ Secteur témoin :

traitement îlot envahit par les ligneux (aulne, bourdaine et bouleau) dans la partie Est



Action CR1: coupe-déboisement - 2013

✓ Secteur témoin : traitement îlot boisé dans la partie Est





3. Actions de gestion mises en œuvre cette année



✓ Action CR3: Nouveau contrat de pâturage extensif

→ Groupe de travail de préparation du nouveau contrat le 11 mars. Participants :

- M.ADISSON, DDT
- AREMIP
- M. MARUEJOULS, ville le LOURDES
- M. DESJOUIS, éleveur de Lourdaises
- M.MARTHE, président du COPIL
- Mlle MANSANNE, animatrice du site



Définir les objectifs et la méthodologie de l'action, tout en prenant compte des 5 années de suivis et des préconisations formulées par l'atelier technique



3. Actions de gestion mises en œuvre cette année

✓ Action CR3: Nouveau contrat de pâturage



Objectifs :

- Contenir l'expansion des arbustes et ligneux
- Entretenir les dépressions tourbeuses et les stades pionniers
- Ouvrir et maintenir ouvert le manteau de molinie
- Maintenir la dynamique turfigène
 - Contrôler le développement de la cladiaie au Nord-est du secteur central et de la roselière à l'Est du secteur central
- Restaurer du bas marais alcalin envahi par la prairie atlantique, la roselière et la cladiaie
- Expérimenter et acquérir des connaissances sur l'effet d'un pâturage mixte (équin et bovin)

(objectif « diversifier la richesse spécifique » abandonné)





3. Actions de gestion mises en œuvre cette année

✓ Action CR3: Nouveau contrat de pâturage

➤ **Période:** 5 mois maximum entre le 1^{er} juin et le 1^{er} décembre, avec la présence simultanée de 10 animaux maximum

➤ **Fréquence :** Annuelle

➤ **Surface concernée :** environ 8 ha (ajout partie Sud-est + extension Nord-est)

➤ **Pression de pâturage :** faible → 0.8 UGB/ha au maximum

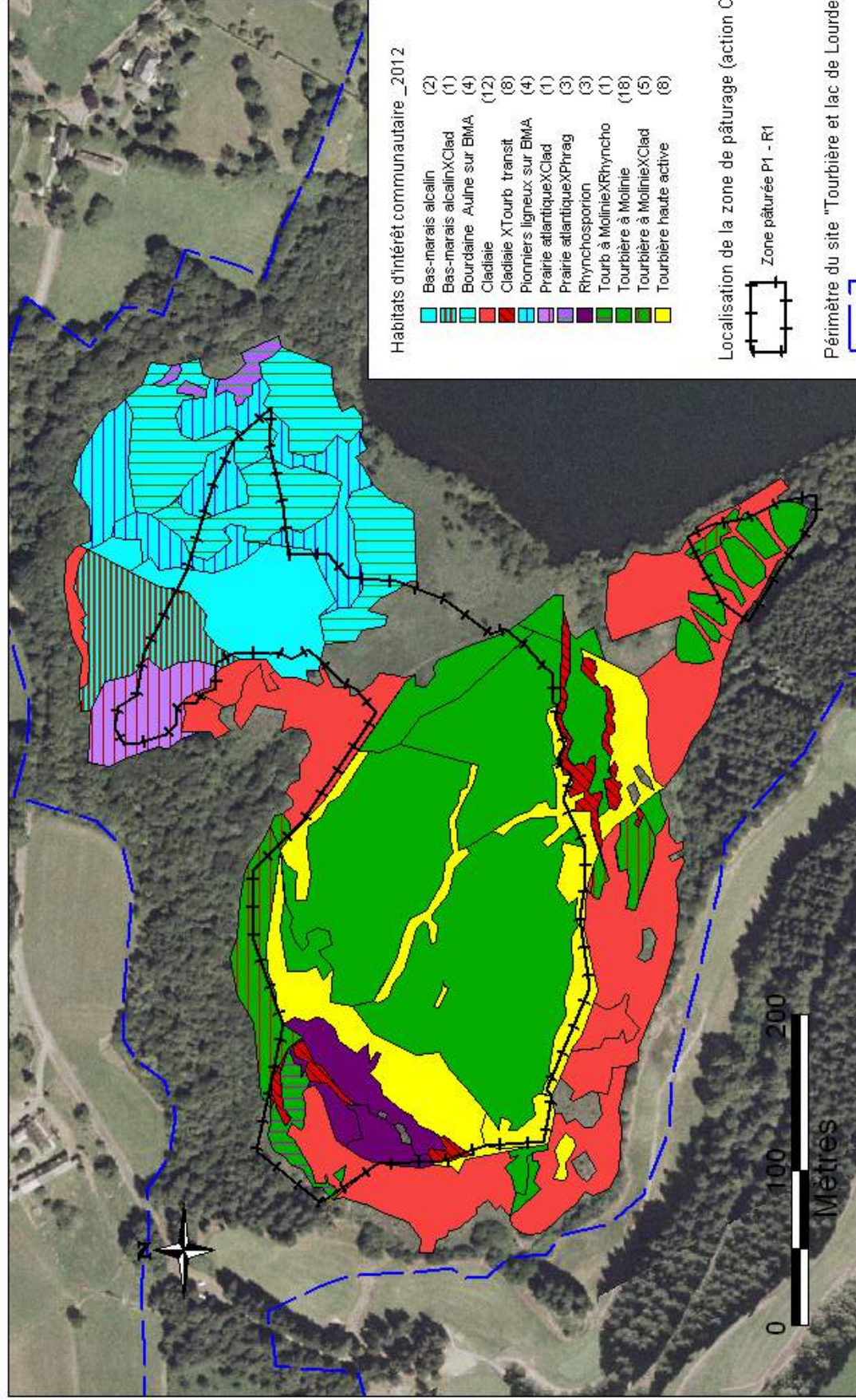
➤ **Espèces :** chevaux barthais et vaches lourdaises

➤ **Suivi et surveillance du troupeau** (efficacité pâturage bovins sur la bourdaine...



Document d'objectifs du site Natura 2000 "Tourbière et lac de Lourdes"

Localisation de l'action de gestion CR3 : zone de pâturage extensif estival



3. Actions de gestion mises en œuvre cette année

✓ Action CR3: Nouveau contrat de pâturage extensif

→ renouvellement :

- de la convention de pâturage AREMIP/MAIRIE
sur le même modèle que la précédente

- du contrat Natura 2000

dossier déposé mi-mai à la DDT



contrat toujours porté
par l'AREMIP





L' Action CR9 reportée...

✓ Objectifs de l'action:

- Expérimenter et acquérir des connaissances sur une technique de gestion de la cladiaie
- Trouver des alternatives financièrement réalisables pour contrôler les ligneux sur la tourbière

✓ Depuis le dernier COPIL :

- demande de subvention pour le contrat Natura 2000 déposée fin décembre 2012
- autorisation de la DREAL mi-avril



L' Action CR9 reportée...

✓ L'expérimentation du brûlage pour le contrôle des ligneux sur une petite partie de la tourbière n'a pas pu être réalisée :

- mauvaises conditions climatiques

- date d'autorisation de la DREAL → risque d'impact sur le milieu



l'autorisation est valable → fin 2014 → réactivité d'action





Ordre du jour



1. Nouvelle cartographie des habitats d'intérêt communautaire
2. Retour sur l'atelier technique « Bilan des actions de gestion et des suivis »
3. Actions de gestion mises en œuvre cette année
4. Les suivis réalisés sur le site
5. La démarche d'évaluation du DOCOB
6. Divers : MAET, communication, chantier école « spirée allochtone », financements, actions prévues pour cette année

4. Suivis des eaux du lac et de la tourbière

✓ Qualitatif :

suivi physico – chimique des eaux du lac réalisé par la Fédération de pêche 65

1 mesure est effectuée tous les mois (4 campagnes réalisées)

Paramètres mesurés : T°, O₂, %satO₂, pH, turbidité, c° ammonium, nitrate, nitrite, phosphate, DCO



✓ Localisation des mesures: point le plus profond du lac (- 9.5m) 1 mesure tous les 2 mètres (surface → fond)



4. Suivis des eaux du lac et de la tourbière

✓ la tendance présentée lors du dernier COPIL semble se confirmer :

* transparence de 4.5 m (juin) à 2.5 m (novembre) en fonction des saisons → **eaux de bonne clarté** (autrefois variait entre 0.5 et 1.5m)

* couche de fond **anoxique assez faible** : 1 à 2m

* **pH basique** (7.32 à 8.86) → pas d'acidification des eaux liées aux résineux ou à la tourbière

Eaux du lac de moyenne qualité

➡ Transparence → amélioration équilibre physico-chimique et biologique

➡ Développement des macrophytes côté tourbière : radeaux de nénuphars + nouvelle macrophyte (espèce de myriophylle)

4. Suivi des eaux du lac et de la tourbière

✓ Quantitatif:

✓ sur le lac : suivi des niveaux d'eau

- Pose de l'échelle limnimétrique au niveau de la station de pompage du golf (mairie)
- Relevés 1 fois par semaine par M.Maruejols (mairie de Lourdes)



✓ sur la tourbière : suivi des niveaux d'eau via le réseau de piézomètres

- Relevés par l'AREMIP pendant la période estivale toutes les 2 semaines
- le reste du temps, pas de relevés → manque de temps pour l'animatrice



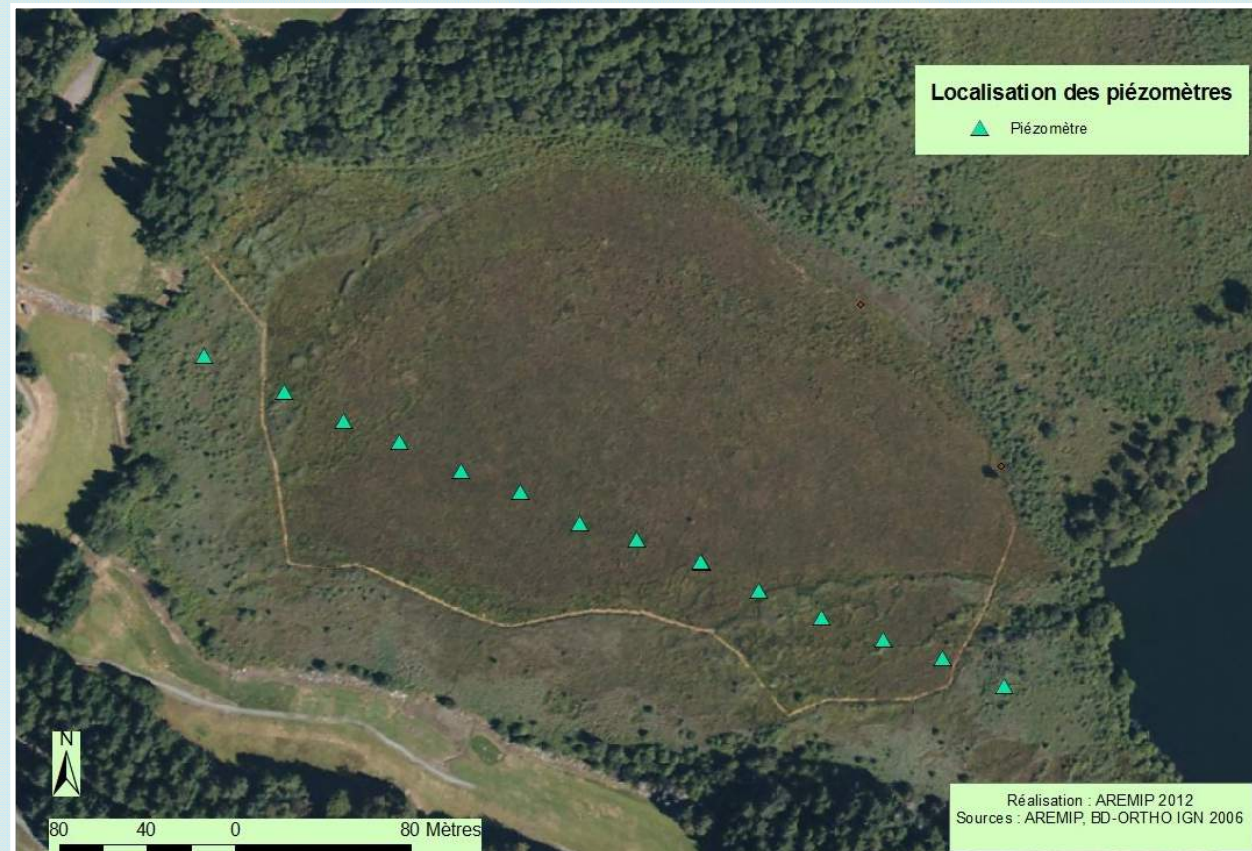
4. Suivi des eaux du lac et de la tourbière



-Disposés tous les 30 mètres le long d'une ligne qui traverse la tourbière dans sa longueur

✓ Relevés de la pluviométrie mensuelle par M. Barrau

Nécessité d'exploiter et de mettre en relation les différentes données →
approche hydrologique



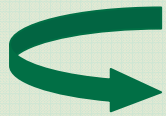
4. Suivis des habitats naturels et du fadet des laïches



- ❖ Cartographie des habitats d'intérêt communautaire
- ❖ Suivi des habitats naturels d'intérêt communautaire terminé

Compléments aux suivis :

- * suivi de l'expérimentation de brûlage (prorogation de l'attribution d'aide FEDER/ETAT)
- * identification des zones de ponte du fadet des laïches (localisation des chenilles)



Demande déposée la DREAL fin avril





Ordre du jour



1. Nouvelle cartographie des habitats d'intérêt communautaire
2. Retour sur l'atelier technique « Bilan des actions de gestion et des suivis »
3. Actions de gestion mises en œuvre cette année
4. Les suivis réalisés sur le site
5. La démarche d'évaluation du DOCOB
6. Divers : MAET, communication, chantier école « spirée allochtone », financements, actions prévues pour cette année


5. La démarche d'évaluation du DOCOB

5.1 Principes et objectifs

- ✦ Comparer les résultats aux moyens mis en œuvre (administratifs, humains, techniques, financiers...)
- ✦ Prévues par la Directive « Habitats, faune, flore » de 92
- ✦ Contenu :
 - **recense et évalue l'impact** des actions mises en œuvre
 - formuler des **enseignements** de la gestion passée
 - proposer des **modifications**, une révision complète du DOCOB
- ✦ Elle vise à **mettre en évidence** :
 - les acquis à pérenniser
 - les problématiques non réglées
 - les nouveaux enjeux
 - trouver des solutions
 - réajuster les actions

5. La démarche d'évaluation du DOCOB

5. 2 : Pourquoi une évaluation du DOCOB sur le site?

- ✦ la plupart des actions de gestion et les suivis ont été réalisés
- ✦ l'efficacité des actions de gestion est plus ou moins bonne au regard des objectifs fixés (ex: résultats Action CR2- décapage)
- ✦ évolution des enjeux présents sur le site mises en évidence par la nouvelle cartographie
- ✦ certaines actions du DOCOB ne sont plus vraiment adaptées
 -  apprécier la cohérence des mesures de gestion du DOCOB avec les (nouveaux) enjeux du site

5. La démarche d'évaluation du DOCOB

5.3 : L'évaluation : Commande, réalisation et financement

✦ décision du COPIL ou du Préfet

 **VOTE DU COPIL**

✦ dans un souci d'**objectivité**, réalisée par un **prestataire extérieur**

✦ financée dans le cadre de l'**animation générale du site** (demande de financement annuelle déposée chaque année), donc financée à 100% par l'Etat, l'Europe et l'AEAG

5. La démarche d'évaluation du DOCOB

5.4 : Les acteurs

COPIL :

Valide principes, objectifs, étapes et conclusions de l'évaluation

Structure animatrice :

Organisation, animation des réunions ; recrutement du prestataire, suivi administratif et financier, coordination prestataire-COPIL, exécution d'une partie de l'étude

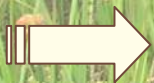
Instance évaluatrice :

Formule les questions évaluatrices, participe au recrutement du prestataire, suit et valide les travaux, recommandations, propositions...

Prestataire évaluateur :

Récupère et synthétise l'ensemble des informations relatives à la gestion du site, analyse l'information, identifie les réussites/échecs/dysfonctionnement...

répondre aux questions évaluatrices ; établir des conclusions et formuler des recommandations pour la suite (révision DOCOB, modification ou suppression d'objectifs, de mesures...)



5. La démarche d'évaluation du DOCOB

5.5 : Déroulement

1. **Validation par le COPIL** sur le principe + désignation de l'instance évaluatrice



VOTE DU COPIL

2. **Préparation de l'évaluation** : élaboration des questions évaluatrices par l'instance évaluatrice

3. **Recrutement du prestataire** : élaboration du cahier des charges par la structure animatrice puis validation par l'instance évaluatrice et les services de l'état, choix du prestataire retenu

5. La démarche d'évaluation du DOCOB

5.5 : Déroulement : Une étude en 5 étapes

VALIDATION EN COPIL



*Etat des lieux initial et final

*Bilan technique et financier
(structure animatrice)

*Bilan de la conduite de l'animation

*Evaluation du DOCOB et
de sa mise en œuvre

*Conclusions, perspectives et
recommandations
(participation instance évaluatrice)

DIAGNOSTIC

ANALYSE ET
PROSPECTIVE



Ordre du jour



1. Nouvelle cartographie des habitats d'intérêt communautaire
2. Retour sur l'atelier technique « Bilan des actions de gestion et des suivis »
3. Actions de gestion mises en œuvre cette année
4. Les suivis réalisés sur le site
5. La démarche d'évaluation du DOCOB
6. Divers : MAET, communication, chantier école « spirée allochtone », financements, actions prévues pour cette année



6. Divers

✓ **MAET** (mesures agro-environnementales territorialisées)

- **fiche action AG1 du DOCOB**

- **but** : inciter les exploitants agricoles à s'engager dans des mesures environnementales visant à maintenir, voire à améliorer les pratiques favorables aux habitats et espèces existants



- engagements volontaires de **5 ans** entre l'agriculteur et l'état avec une contrepartie financière

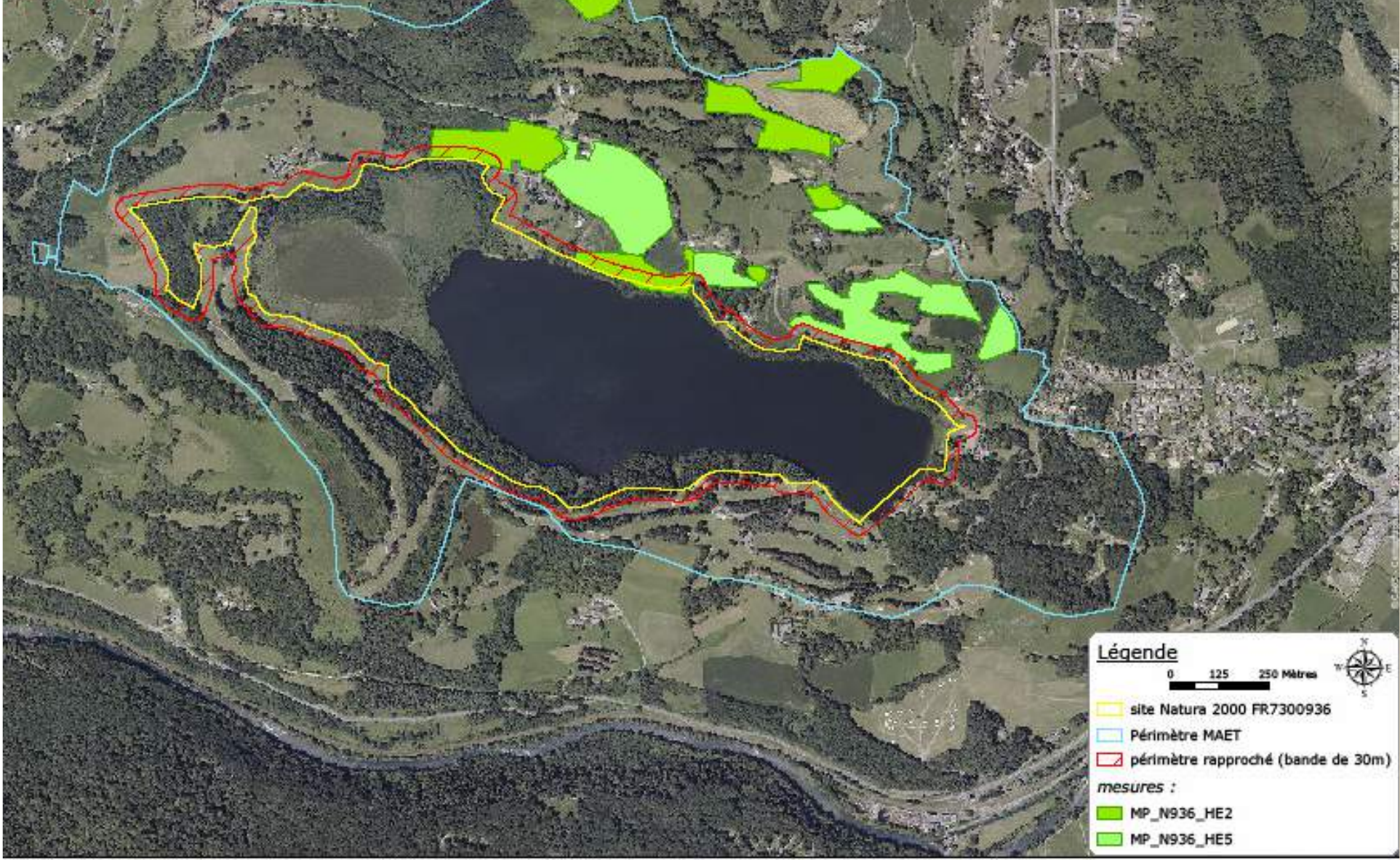
- projet agro-environnemental sur le site en 2008 et 2009 → contrats de 2 exploitants arrivés à échéance

- travail mené par la Chambre d'Agriculture

Tableau récapitulatif des engagements pris sur le site par les agriculteurs en 2013

Mesures	Nombre d'hectares engagés	Nombre d'exploitants correspondants	€ engagés pour 1 an
HE5 : Limitation de fertilisation et retard de fauche 192 €/ha/an	12.22	2	2 346.24 €
HE2 : Absence totale de fertilisation 228 €/ha/an	10.14	3	2 311.92 €
TOTAL	22.36 ha	4	4 658.16 €

Localisation des éléments engagés en 2013
dans le périmètre MAET du site Natura 2000 :
"Tourbière et Lac de Lourdes"



6. Divers

✓ Sensibilisation, communication



* animation terrain sur la tourbière pour une classe de seconde du lycée agricole de Montardon

* Participation aux Journées Nature de Midi-Pyrénées :

Visite de la tourbière le 29 mai:

25 personnes au rdv malgré le temps humide...



6. Divers

* **Nouvel Infosite, édité en Janvier 2013**

* **Article dans la brochure touristique « Vallées des gaves », dans la base de donnée départementale de l'office du tourisme**



Infosite Natura 2000 TOURBIÈRE ET LAC DE LOURDES

Bulletin d'information du site FR7300936



n°5 décembre 2012

Au programme
de ce bulletin...

Les brèves de 2012

- Dernière année d'action pour la fauche et le pâturage
- Le déboulement de la tourbière en 2012
- Le lacher des laches a bien résisté aux conditions difficiles de l'été dernier
- Communication et sensibilisation

Les niveaux d'eau du lac et de la tourbière suivis de près !

A venir pour 2013...

- L'expérimentation du brûlage pour la gestion de la cladiaie
- Des Lourdaises sur la Tourbière

éditorial

Après 5 ans d'animation du site Natura 2000 "Tourbière et lac de Lourdes", l'année 2012 sonne l'heure du bilan pour la plupart des actions de gestion mises en œuvre dans le cadre du document d'objectifs du site.

Tandis que la coupe des ligneux se poursuit sur la périphérie de la tourbière, il s'agit de la dernière année de travail pour la fauche ou le pâturage. Ces actions ont fait l'objet de contrats Natura 2000 portés depuis 2008 par la mairie de Lourdes pour une durée de 5 ans.

Un groupe de travail va être prochainement organisé afin de dresser un bilan des actions engagées. Grâce aux suivis des habitats naturels et du fadet des laches réalisés en parallèle sur le site, les membres du comité de pilotage pourront apprécier l'efficacité des différentes opérations de gestion effectuées et décider de leur devenir. Leur renouvellement et leur méthodologie seront ainsi étudiés. Le pâturage devrait être reconduit, en associant cette fois les chevaux à des vaches lourdaises (voir l'article en page 4).

Les décapages, travaux ponctuels de 2009, feront également partie de l'ordre du jour de ce groupe de travail mais leur devenir est plus incertain.

Enfin, le mois de décembre a fixé le devenir de deux actions initialement prévues cette année mais qui ont été retardées. La construction d'un cheminement sur pilotis visant à faire découvrir ce site d'exception au plus grand nombre a été dans un premier temps reportée à 2013, puis abandonnée par la mairie de Lourdes qui portait le projet. En revanche, l'expérimentation du brûlage pour la gestion de la cladiaie pourrait finalement voir le jour à l'hiver 2013.

José Marthe,
Président du Comité de Pilotage
Conseiller Général de Lourdes-Ouest





6. Divers

- ✓ **Projet de chantier école d'élimination d'une spirée allochtone, en partenariat avec l'AREMIP**
- ✓ **Financement de l'animation Natura 2000 sur le site:**
Participation de l'AEAG depuis cette année

Plan de financement :

Aides FEADER : 50% HT (hors frais de structure)

Aides AEAG : 25 % HT (hors frais de structure)

Aides Etat : 25 % HT + 100% TVA + 100% frais de structure



AGENCE DE L'EAU
ADOUR-GARONNE

ÉTABLISSEMENT PUBLIC DU MINISTÈRE
DE L'ÉCOLOGIE ET DU DÉVELOPPEMENT DURABLE

6. Divers

* A la rentrée 2013 → CR6 : Gestion des habitats des insectes saproxylophages



✓ Proposition sortie terrain « Observation du fadet des laïches sur la tourbière »

✓ QUESTIONS DIVERSES



Liberté • Égalité • Fraternité
RÉPUBLIQUE FRANÇAISE



Ministère
de l'Écologie,
du Développement
durable,
des Transports
et du Logement



Merci pour votre
attention



AGENCE DE L'EAU
ADOUR-GARONNE

ÉTABLISSEMENT PUBLIC DU MINISTÈRE
DE L'ÉCOLOGIE ET DU DÉVELOPPEMENT DURABLE

