



ANIMATION DU  
DOCOB « TOURBIÈRE  
ET LAC DE  
LOURDES »

*COMITÉ DE  
SUIVI N°24*

*14 DÉCEMBRE  
2020, 14H*







# *ORDRE DU JOUR*

- ❑ Etude de la population du Fadet des laïches
- ❑ Actions réalisées en 2020
- ❑ Programme d'actions prévisionnel 2021
- ❑ Désignation du Président du COPIL et de la structure animatrice





# *ORDRE DU JOUR*

- ❑ Etude de la population du Fadet des laïches
- ❑ Actions réalisées en 2020
- ❑ Programme d'actions prévisionnel 2021
- ❑ Désignation du Président du COPIL et de la structure animatrice







# *I. ETUDE DE LA POPULATION DU FADET DES LAÎCHES*

- ❑ Fiche action S3-1 du DOCOB : suivi de la population du fadet des laïches
- ❑ Suivi réalisé par le CEN Occitanie sous MO PLVG (7200 €)
- ❑ Poursuite du suivi par transects fixes de 2009→2018 et renouvellement de l'étude capture-marquage-recapture « CMR » de 2016

Restitution par le  
CEN Occitanie







# *ORDRE DU JOUR*

- ❑ Etude de la population du Fadet des laîches
- ❑ **Actions réalisées en 2020**
- ❑ Programme d'actions prévisionnel 2021
- ❑ Désignation du Président du COPIL et de la structure animatrice

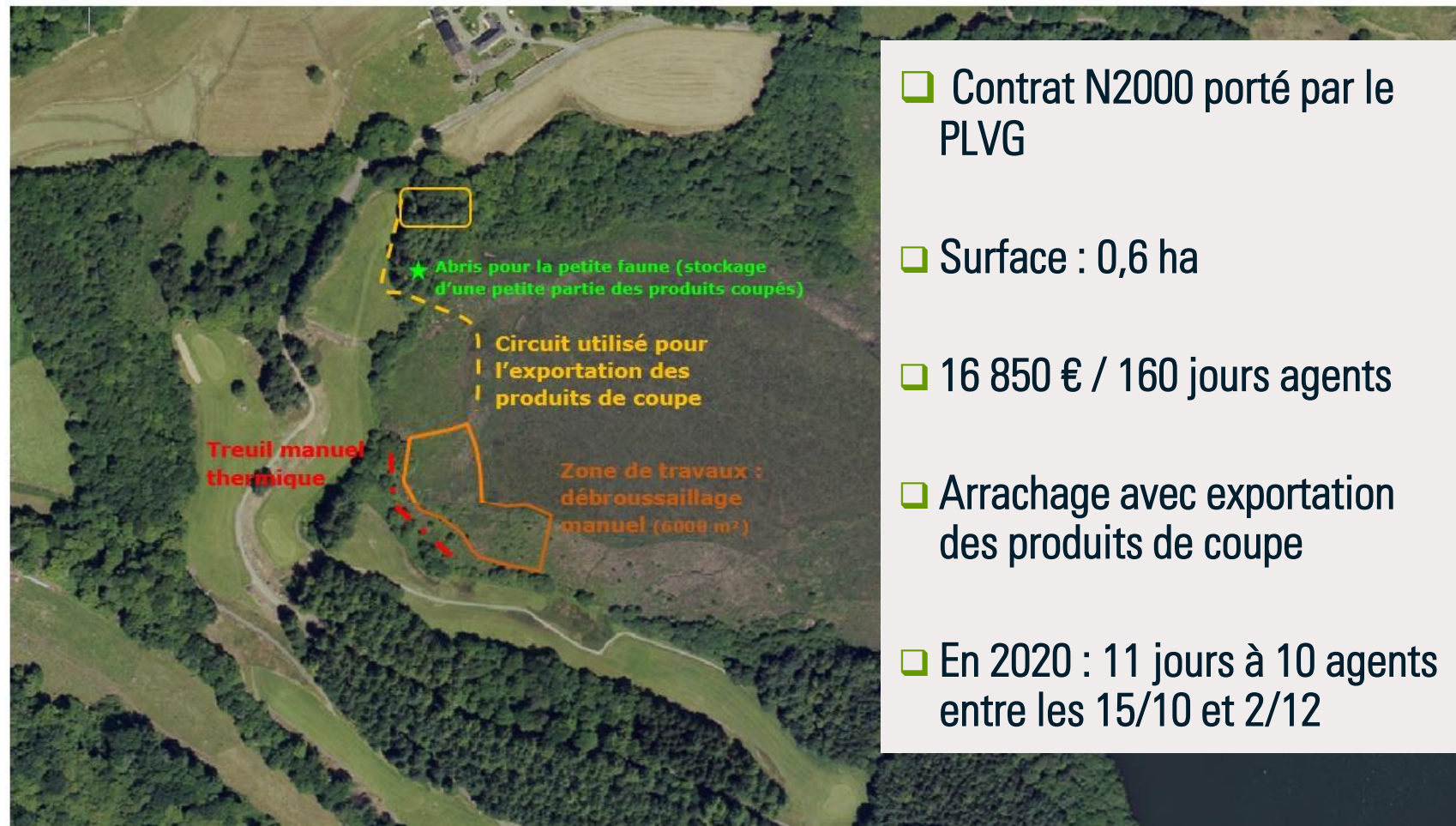






## II. ACTIONS RÉALISÉES EN 2020 : DÉBROUSSAILLAGE DE LA CLADIAIE

### □ Action CR1 : Contrôle du développement des ligneux



□ Contrat N2000 porté par le PLVG

□ Surface : 0,6 ha

□ 16 850 € / 160 jours agents

□ Arrachage avec exportation des produits de coupe

□ En 2020 : 11 jours à 10 agents entre les 15/10 et 2/12





*II. ACTIONS RÉALISÉES EN 2020 :  
DÉBROUSSAILLAGE DE LA CLADIAIE*



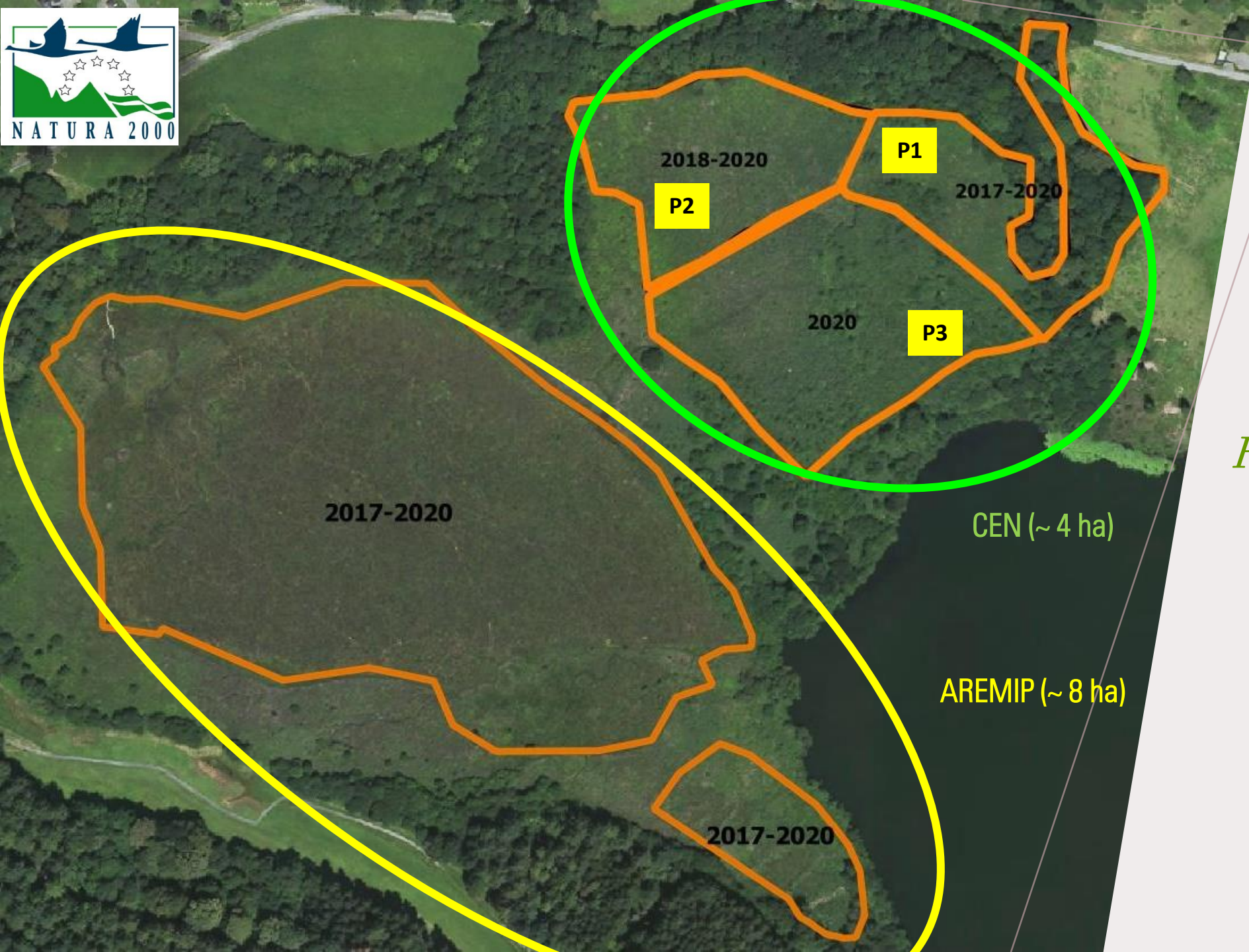


## *II. ACTIONS RÉALISÉES EN 2020 : PÂTURAGE EXTENSIF DE LA TOURBIÈRE*

- ❑ Action CR3 : Gestion de la tourbière par un pâturage extensif saisonnier
  - ❑ Période : entre août et novembre, durée à adapter
  - ❑ Objectifs :
    - Contenir l'expansion des arbustes et arbres
    - Entretenir les dépressions tourbeuses et les stades pionniers
    - Ouvrir et maintenir ouvert le manteau de molinie
    - Relancer la dynamique turfigène
    - Contrôler le développement de la cladiaie et de la roselière







*II. ACTIONS  
RÉALISÉES EN 2020  
: PÂTURAGE  
EXTENSIF DE LA  
TOURBIÈRE*





□ Pâturage de la partie Nord-est :  
contrat porté par le CEN / parc n°1





□ Pâturage de la partie Nord-est : contrat porté par le CEN / parcs n°2 et 3





□ Pâturage de la partie Nord-est : contrat porté par le CEN / pointe ouest du parc n°2







□ Pâturage de la centrale : contrat porté par l'AREMIP





## *II. ACTIONS RÉALISÉES EN 2020 : PÂTURAGE EXTENSIF DE LA TOURBIÈRE*

### □ Perspectives :

- Deux nouveaux contrats déposés (CEN et AREMIP) pour 2021-2022
- Maintien grands objectifs et grandes lignes
- Partie Nord-est : débroussaillage manuel sélectif, pâturage tournant
- Partie centrale : refonte première partie du ponton d'accès



Prise en compte de l'enjeu fadet des  
laïches

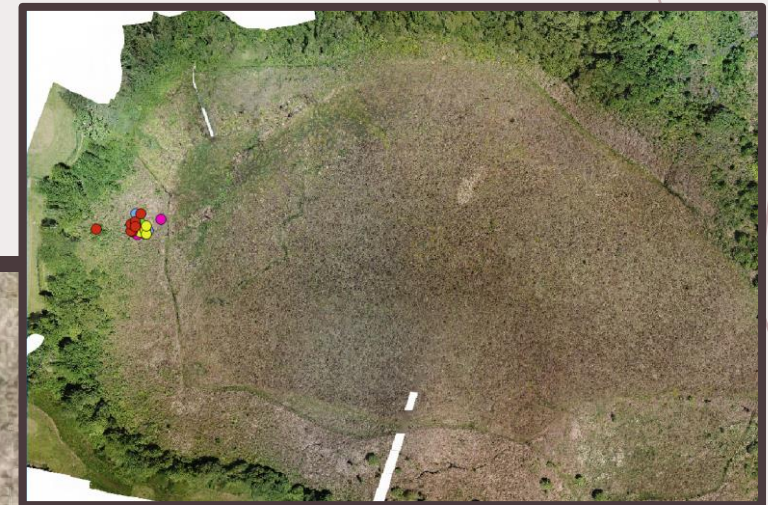




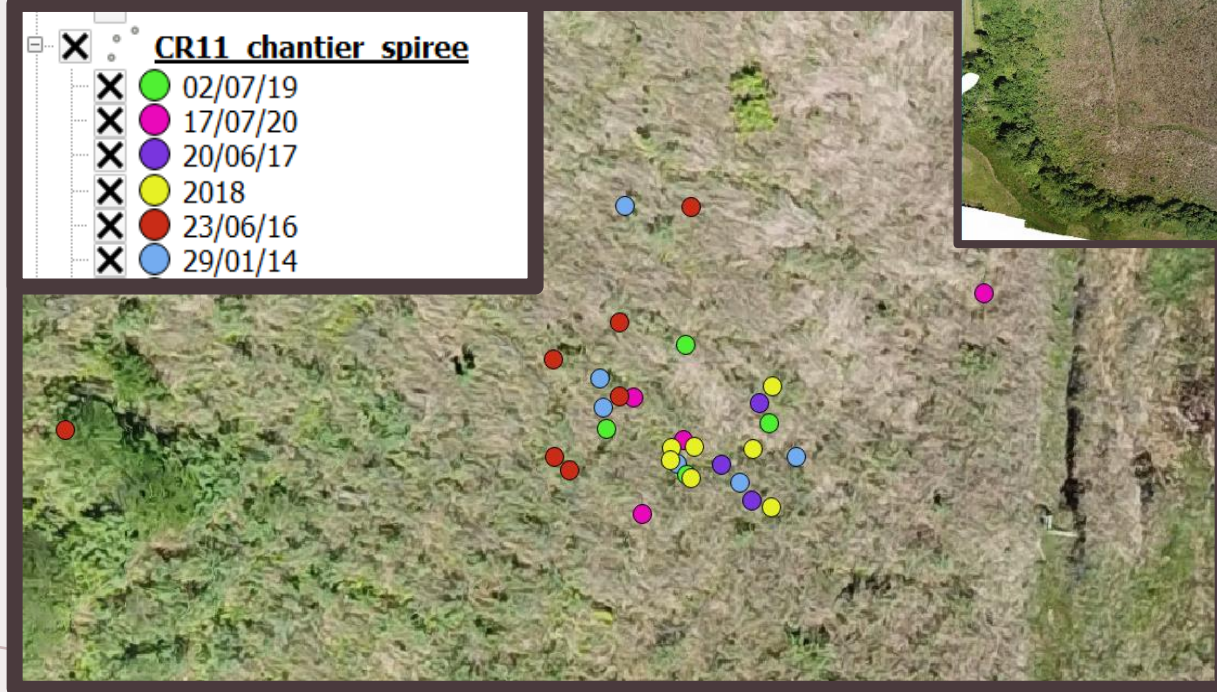
## II. ACTIONS RÉALISÉES EN 2020 : GESTION DES ESPÈCES INVASIVES (ACTION CR11)

□ Arrachage annuel de la spirée du Japon

17/07/20, 4 pieds arrachés



X	●	CR11 chantier spiree
X	●	02/07/19
X	●	17/07/20
X	●	20/06/17
X	●	2018
X	●	23/06/16
X	●	29/01/14







## *II. ACTIONS RÉALISÉES EN 2020 : GESTION DES ESPÈCES INVASIVES (ACTION CR11)*

- ❑ Contrôle du ragondin : 1 cage posée (1 semaine début février) + tirs à vue côté lac → 8 individus

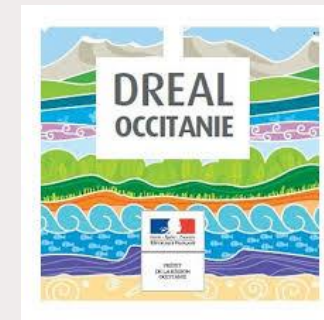






## II. ACTIONS RÉALISÉES EN 2020 : SUIVI DES HABITATS D'INTERET COMMUNAUTAIRE

- ❑ Second cycle de suivi des habitats d'IC : 2016, 2018 2020
- ❑ 2020 : mise à jour de la cartographie des habitats d'IC
- ❑ MO PLVG, 15 444€ TTC



Présentation des résultats lors d'un prochain COPIL



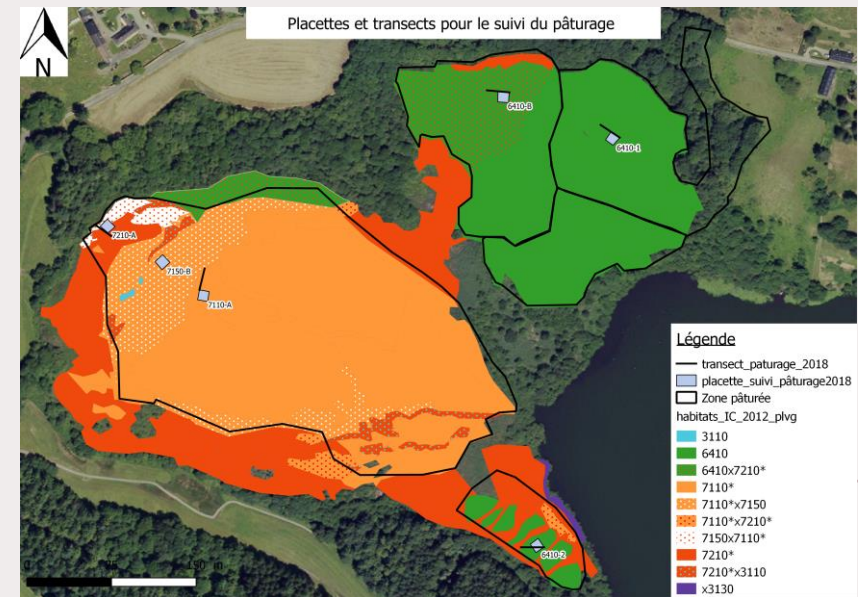


## II. ACTIONS RÉALISÉES EN 2020 : SUIVI DE L'IMPACT DES ACTIONS DE GESTION (ACTION S0)

- Suivi de l'impact du pâturage
- Suivi de l'impact du débroussaillage de la cladiaie
- Réalisation PLVG avec l'appui du CBN PMP



En cours







## *II. ACTIONS RÉALISÉES EN 2020 : ETUDE DES BRYOPHYTES*

- ❑ Etude réalisée par le CBN dans le cadre de sa mission régionale d'appui technique aux opérateurs N2000
- ❑ Réalisation des relevés terrain du 20 au 24 juillet
- ❑ Objectifs :
  - étudier les différentes espèces de bryophytes en lien avec les habitats de la tourbière
  - s'appuyer sur leurs caractéristiques écologiques pour orienter la gestion du site au besoin



Premiers résultats présentés par  
le CBNPMP







# II. ACTIONS RÉALISÉES EN 2020 : COMMUNICATION ET SENSIBILISATION

❑ Travail de communication impacté par la crise sanitaire : animations grand public annulées, travail avec les usagers du site reporté

❑ 3 animations scolaires réalisées

❑ Infosite



**AMÉLIORER LES CONNAISSANCES**

Quelles sont les arrivées et les sorties d'eau ? Quelle est la qualité de l'eau ? Quels liens y a-t-il entre les eaux de la tourbière et celles du lac ? La biodiversité fragile a-t-elle été affectée par un dysfonctionnement hydrologique ou une pollution quelconque ?

Adapté de questions soulevées durant l'épisode 1 d'Éléments du fonctionnement hydrologique du site, lancé en 2016 par le Parc de Lourdes et des Vallées des Caves et le Conservatoire National des Espaces Naturels (CNEN).

### L'eau sur le site

ÉLÉMENT ESSENTIEL À LA VIE DE LA TOURBIÈRE

**Carte d'identité hydrologique du site**

**Données essentielles :**

- 10 km<sup>2</sup> de tourbières et de lacs
- 10 km<sup>2</sup> de tourbières et de lacs
- 10 km<sup>2</sup> de tourbières et de lacs
- 10 km<sup>2</sup> de tourbières et de lacs

**Comment étudier l'eau sur le site ?**

Pour mieux connaître et comprendre les mouvements d'eau, les scientifiques ont conçu un réseau de mesure qui permet de mesurer la quantité d'eau qui s'écoule dans les tourbières et les lacs. Ce réseau est composé de plusieurs points de mesure qui permettent de mesurer la quantité d'eau qui s'écoule dans les tourbières et les lacs.

**AMÉLIORER LES CONNAISSANCES**

**QUALITÉ DE L'EAU**

Les eaux de la tourbière et du lac de Lourdes sont riches en nutriments. Ces nutriments sont essentiels à la vie des plantes et des animaux. Cependant, un excès de nutriments peut entraîner une eutrophication, c'est-à-dire une augmentation de la quantité d'algues et de plantes aquatiques. Cela peut entraîner une diminution de la biodiversité et une dégradation de la qualité de l'eau.

**La suite...**

Cette étude est le point de départ pour la mise en place d'une veille de l'eau sur le site.

Le suivi des niveaux d'eau du lac et de la tourbière est essentiel pour comprendre le fonctionnement hydrologique du site. Les données de mesure sont utilisées pour évaluer la qualité de l'eau et la biodiversité du site.

**Le site de la tourbière et du lac de Lourdes**

Le site de la tourbière et du lac de Lourdes est un site Natura 2000. Il est classé en tant que site d'intérêt communautaire. Le site est composé de plusieurs tourbières et de lacs. Le site est riche en biodiversité et est considéré comme un site d'intérêt scientifique.

**Le site de la tourbière et du lac de Lourdes**

Le site de la tourbière et du lac de Lourdes est un site Natura 2000. Il est classé en tant que site d'intérêt communautaire. Le site est composé de plusieurs tourbières et de lacs. Le site est riche en biodiversité et est considéré comme un site d'intérêt scientifique.

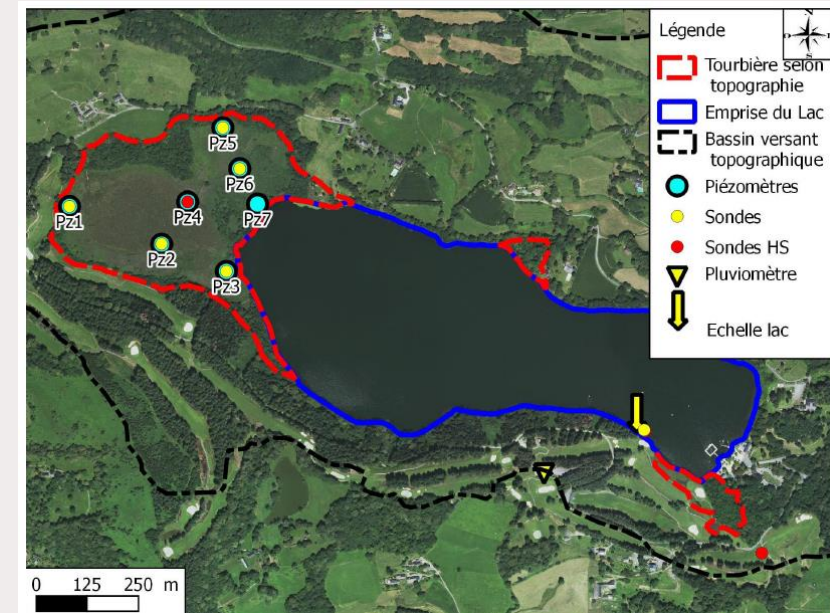




## II. ACTIONS PREVUES ET NON RÉALISÉES EN 2020

Prévues en 2021

- ❑ Mise en place du suivi hydrologique : analyse d'eau et instrumentation du site (sondes)
- ❑ Identification des piquets de suivi sur la tourbière
- ❑ Protection de la zone à nénuphars
- ❑ 2 animations grand public







## II. INFORMATIONS DIVERSES

- ❑ Feu sur la partie ouest de la tourbière le 27/02/20

Enquête par l'OFB  
Feu intentionnel  
Classée sans suite



- ❑ Découverte de *Iris sibirica*, plante protégée connue dans le Nord-est de la France → prise en compte dans la gestion?





# *ORDRE DU JOUR*

- ❑ Etude de la population du Fadet des laîches
- ❑ Actions réalisées en 2020
- ❑ **Programme d'actions prévisionnel 2021**
- ❑ Désignation du Président du COPIL et de la structure animatrice







### *III. PROGRAMME D' ACTIONS PRÉVISIONNEL 2021*

#### Gestion

- Mise en œuvre 2 contrats « pâturage »
- Débroussaillage ciblé zone nord-est (contrat N2000 CENMP)
- Fauche d'un corridor entre la partie centrale et nord-est de la tourbière (PLVG?)
- Lutte contre les espèces invasives (spirée, ragondin?)
- Protection de la zone à nénuphars

#### Suivis Etudes

- Mise en place du suivi du fonctionnement hydrologique et de la qualité de l'eau
- Analyse et validation du suivi et de la cartographie des habitats d'intérêt communautaire
- Suivi de la population du fadet des laïches (CMR + transect)
- Suivi de l'impact des actions de gestion

#### Communication

- Animations grand public et scolaire
- Infosite





# *ORDRE DU JOUR*

- ❑ Etude de la population du Fadet des laïches
- ❑ Actions réalisées en 2020
- ❑ Programme d'actions prévisionnel 2021
- ❑ Désignation du Président du COPIL et de la structure animatrice







## *IV. DÉSIGNATION DE LA STRUCTURE ANIMATRICE ET DU PRÉSIDENT DU COPIL*

- ❑ Le code de l'environnement prévoit la désignation de la structure animatrice du DOCOB et du Président du COPIL tous les 3 ans

Sur le site, 1 seule désignation en 2007

Nécessité de désigner la structure animatrice et le Président du COPIL POUR 3 ANS 2021, 2022, 2023





## *IV. DÉSIGNATION DE LA STRUCTURE ANIMATRICE ET DU PRÉSIDENT DU COPIL*

### Président du COPIL

- Pilote le COPIL
- Appui et accompagne les animateurs
- Porte la politique Natura 2000 sur le territoire

### Structure animatrice

- Suivi et mise en œuvre du DOCOB
- Concertation territoriale
- Sollicitation des financements
- Communication autour des projets





# *MERCI POUR VOTRE PARTICIPATION*



PAYS DE LOURDES ET DES VALLÉES DES GAVES