



n°10 / 2018

## Au programme de ce bulletin...

### AMÉLIORER LES CONNAISSANCES

Inventaire des insectes :  
zoom sur les coléoptères

L'eau sur le site «Tourbière  
et lac de Lourdes» :  
fonctionnement hydrogéolo-  
gique et qualité de l'eau

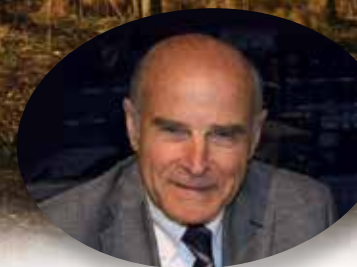
### SENSIBILISER ET COMMUNIQUER

Un rallye nature pour les  
enfants d'une école lourdaise  
À la découverte de Natura  
2000 en vallées des Gaves

### PAROLE AUX ACTEURS DU TERRITOIRE

Marc Adisson,  
Direction départementale  
des territoires

## éditorial



L'année d'animation 2018 est incontestablement marquée par le lancement d'une action phare pour le site : l'étude de l'eau.

Cet élément est fondamental pour le bon état de notre tourbière et de notre lac, leurs espèces et milieux naturels. Il était donc indispensable de mieux connaître sa qualité, sa quantité et ses mouvements. Les expertises ont débuté en avril et devraient livrer leurs conclusions fin 2019.

Des recherches ont également été menées sur une biodiversité discrète mais riche : celle des insectes. Lac, tourbière et boisements humides ont été examinés par les scientifiques pour mieux connaître ces invertébrés.

Sur le plan de la communication, les

animateurs Natura 2000 en vallées des gaves ont travaillé main dans la main pour vous faire découvrir la biodiversité de notre territoire et sa préservation à travers le réseau.

Je vous invite donc à visionner un film documentaire réalisé en 2018 pour découvrir des actions Natura 2000 dans nos vallées des gaves. Pour aller plus loin et vous imprégner de notre patrimoine naturel, vous pouvez suivre les balades proposées dans un livret de randonnée dédié aux sites Natura 2000 de nos vallées ■

**José Marthe**

Président du Comité de pilotage  
Conseiller Départemental  
des Hautes-Pyrénées



Inventaire des insectes

# ZOOM SUR les coléoptères



◀ ***Donacia. crassipes*** Fabricius, 1775

Ce joli coléoptère doit être approché en barque car il vit sur les feuilles de *Nuphar lutea* (L.), le nénuphar jaune et s'envole dès qu'il est inquiété.



## MAIS QU'EST-CE QU'UN COLÉOPTÈRE ?

C'est un insecte (6 pattes) qui possède deux paires d'ailes : les premières, appelées élytres, sont résistantes et protègent les deux autres indispensables pour le vol.

Le groupe entomologique des Pyrénées Occidentales (GEPO) a opéré à une analyse du site dans le cadre d'une convention 2017-2018 avec le Pays de Lourdes et des Vallées des Gaves (PLVG), animateur du site.

L'étude a été réalisée avec les objectifs suivants :

- obtenir un état initial des coléoptères de la tourbière, des zones boisées environnantes et de la végétation aquatique du lac ;
- déterminer la richesse et la diversité des différents secteurs qui permettront d'alimenter la réflexion pour la gestion du site ;
- servir de base, si besoin, à l'élaboration d'actions ou de documents d'animation.

Le GEPO est une association de bénévoles dont les compétences recouvrent les principaux ordres d'insectes ; il a déjà réalisé plusieurs études pour des gestionnaires de sites naturels consultables sur le site de l'association [www.gepo64.com](http://www.gepo64.com)

En plus d'observations à vue sur les différentes zones du site, des pièges à interception et des pièges au sol (type Barber) ont été déployés.



▲  
**Piège au sol,**  
dit piège Barber  
recouvert d'une  
plaque de protection.

▶  
**Piège à interception  
dans la sapinière,**  
qui permet de capturer  
les insectes en vol.



## PRÉCISION RÈGLEMENTAIRE

Une autorisation a été demandée au préalable aux services de l'État pour utiliser ces types de pièges, mortels pour les insectes dont certaines espèces sont protégées.

## Résultats pour l'ordre des coléoptères

947 déterminations ont été effectuées, 337 espèces ont été contactées au moins une fois et 9 espèces bio-indicatrices de la qualité des milieux ont été recensées autour de la tourbière.

L'aulnaie-chênaie possède le coléoptérome (cortège de coléoptères) le plus diversifié puisque 217 espèces sont présentes sur les 337 recensées.

Aucune espèce strictement associée aux tourbières n'a été rencontrée, mais le site recèle cependant quelques espèces caractéristiques de zones humides et marécageuses.

Rédaction : Groupe Entomologique des Pyrénées Occidentales



**Chlaenius tristis** (Schaller, 1783)

La Chlénie des vasières est une espèce paludicole des milieux vaseux (bord de lac, marais ou étang).



**Pterostichus aterrimus nigerrimus** (Dejean, 1828)

Une espèce caractéristique des zones humides et marécageuses.

**Glischrochilus quadrisignatus** (Reitter, 1873)

est un envahisseur venu d'Amérique du Nord, se nourrissant de sève.



Quatre familles sur les 67 recensées cumulent 77 % des contacts.

**Nitidulidae** (27%) dont un tiers de *Glischrochilus quadrisignatus* (espèce invasive), **Curculionidae** (27%) dont un tiers de *Scolytinae*, **Harpalidae** (15%) et **Staphylinidae** (7%).

### > les Curculionidae

Souvent appelés des charançons, ces coléoptères vivent sur les arbres et les plantes qui constituent leur nourriture, souvent spécifiques à l'espèce.

**Acalyptus carpini** (Fabricius, 1792)



**Cryptarcha strigata** (Fabricius, 1787)



### > les Nitidulidae

Ces petits coléoptères décomposeurs se nourrissent de sève de plantes fermentées, de fruits en décomposition, et pour certaines espèces, du corps d'autres animaux en décomposition.

### > les Harpalidae

Ces coléoptères se déplacent au sol, et parfois sur le feuillage des plantes. La majorité ont des couleurs sombres, certains portants des motifs de couleurs vives et métalliques.



**Abax parallelepipedus parallelepipedus** (Piller et Mitterpacher, 1783)

### > les Staphylinidae

Grande famille d'insectes de l'ordre des coléoptères qu'on retrouve partout dans le monde. Ils ont une longueur qui varie d'un peu plus d'un millimètre à 3 centimètres. Leur corps allongé se termine en pointe de lance, qu'ils relèvent à l'image d'un scorpion. Ce sont des insectes généralement noirs, bruns ou beiges, pour favoriser le camouflage. La majorité sont des carnivores qui cherchent des œufs et de petites larves et s'alimentent de matières en décomposition. Certaines espèces mangent de petits champignons, et d'autres se nourrissent du pollen et du nectar des fleurs.

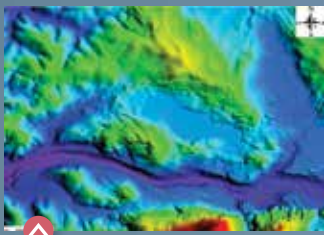
**Atheta hybrida** (Sharp, 1869)



# L'eau sur le site «TOURBIÈRE ET LAC DE LOURDES»

## Fonctionnement hydrogéologique et qualité de l'eau

PAR DÉFINITION, L'EAU EST UN ÉLÉMENT ESSENTIEL POUR LES TOURBIÈRES COMME POUR TOUTES LES ZONES HUMIDES. SA QUANTITÉ, SA QUALITÉ (RICHESSE EN ÉLÉMENTS NUTRITIFS, PRÉSENCE DE POLLUANTS, ETC.) AINSI QUE LEURS VARIATIONS DANS LE TEMPS ET L'ESPACE, INFLUENT SUR LA CRÉATION, L'ÉVOLUTION, ET L'ÉVENTUELLE DISPARITION DES HABITATS TOURBEUX ET DES ESPÈCES QUI EN DÉPENDENT. LA CONNAISSANCE DE L'HYDROLOGIE SUR LA TOURBIÈRE DE LOURDES EST DONC PRIMORDIALE POUR PRÉSERVER ET GÉRER LE SITE.



Fond topographique, du bassin versant du lac et de la tourbière.

Face à ce constat, le Pays de Lourdes et des Vallées des Gaves (PLVG), en tant qu'animateur du site Natura 2000, a souhaité porter une étude sur le fonctionnement hydrogéologique et la qualité de l'eau. Le cabinet CETRA a été retenu pour sa réalisation. L'objectif est d'identifier les éventuels dysfonctionnements hydriques (en particulier un assèchement) ou de pollution du site. Démarrée en avril 2018, l'étude livrera ses conclusions fin 2019. Elle se déroulera en 5 phases :

1

### BIBLIOGRAPHIE

Recueil des données topographiques, bathymétriques, géologie...

2

### ANALYSE DU FONCTIONNEMENT HYDROGÉOLOGIQUE

Durant un cycle complet (un an) : cartographie des écoulements de surface, instrumentation du site (sondes de débits / de niveau d'eau, piézomètres, pluviomètre)...



Un des 7 piézomètres (tube pvc perforé de trous laissant circuler l'eau) installés sur la tourbière qui permet de suivre les niveaux de la nappe souterraine.

3

### ANALYSE DE LA QUALITÉ DE L'EAU

Prélèvement sur des points représentatifs du bassin versant et du site (tourbière, lac, exutoire...) sur deux campagnes de mesure.

4

### PRÉCONISATIONS DE GESTION

Pour l'amélioration de la ressource en eau sur le site (quantité et qualité).

5

### ÉLABORATION D'UN PROTOCOLE DE SUIVI

représentatif du fonctionnement hydrogéologique et de la qualité de l'eau.

La sensibilisation du grand public  
et des habitants est un axe fort  
de la vie d'un site Natura 2000...

# Un rallye nature pour les enfants d'une école lourdaise

Le PLVG s'est associé au BTS Gestion et Protection de la Nature de Toulouse pour élaborer des animations scolaires sur la tourbière. Cette année, les élèves du BTS ont imaginé un rallye Nature à destination des écoles primaires. Les enfants d'une classe de l'école de Soum de Lanne ont ainsi suivi un circuit ponctué de jeux et de devinettes à la découverte des animaux et des plantes de la tourbière.



## À la découverte de Natura 2000 en vallées des gaves

Depuis plusieurs années, les animateurs Natura 2000 des vallées des gaves travaillent conjointement pour faire découvrir au plus grand nombre la richesse de notre patrimoine naturel et sa préservation à travers le réseau Natura 2000. Ainsi, un site internet et une exposition itinérante sont à votre disposition depuis 2011. En 2018, deux nouveaux outils ont vu le jour : un livret de balades et un film documentaire.



### Partez à la découverte et imprégnez-vous des sites Natura 2000 !

Ce livret vous invite à partir au plus près des espèces et habitat préservés par Natura 2000 grâce à 6 balades familiales et 7 randonnées.

### Suivez les acteurs des sites Natura 2000 pour mieux en comprendre la gestion

Ce documentaire de 11 minutes allie interviews, actions concrètes de suivi, de gestion et de sensibilisation pour vous immerger dans la vie quotidienne d'un site Natura 2000.





**Marc Adisson**, Direction départementale des territoires.

“ Quel est votre rôle en tant que chargé de mission Natura 2000 à la Direction départementale des territoires des Hautes-Pyrénées ?

Tout le monde, dans nos vallées pyrénéennes, connaît bien maintenant Natura 2000. Cela fait plus de 10 ans que l'État et les acteurs locaux œuvrent ensemble pour mener à bien cette politique européenne, en animant les comités de pilotage (COFIL). Chaque site dispose d'un document d'objectifs (DOCOB) qui propose des fiches actions. Le rôle du chargé de mission Natura 2000 au sein de la DDT 65 est donc d'animer ce réseau d'acteurs afin que les fiches actions des DOCOB se réalisent. Il est aidé dans sa tâche par les animateur-trice-s qui jouent le rôle majeur et indispensable de lien avec tous les membres des COFIL. Il a aussi en charge toute la partie financière, programmation, engagement et paiement des actions menées, qui sont financées à 100%, il faut le rappeler. C'est donc un rôle principal de facilitateur, à l'écoute de tous les usagers et élus des territoires concernés, veillant à la bonne exécution des DOCOB.

Selon vous, quelles sont les particularités du site Natura 2000 «tourbière et lac de Lourdes» ?

Ce site est unique dans la chaîne des Pyrénées ! D'origine glaciaire, il est là pour nous rappeler qu'il n'y a pas si longtemps que ça, les glaciers recouvraient toutes les vallées pyrénéennes. Et que dans une cuvette au pied d'une moraine, l'eau de pluie allait s'accumuler pour former un lac aux caractéristiques si particulières, notamment sa tourbière bombée de 16 hectares. Cette singularité est à l'origine de la richesse de la faune et de la flore du lieu, avec tous leurs habitats spécifiques. L'exploitation touristique et ludique du lac jusque dans les années 1960 a largement bouleversé son écosystème aqua-

tique, alors que la queue du lac et sa tourbière faisait l'objet d'une exploitation agricole plus raisonnée, qui a su préserver sa richesse naturelle. C'est donc naturellement vers la tourbière que les actions de Natura 2000 se sont concentrées, pour la sauver d'un boisement naturel et de son assèchement progressif.

Des actions vous ont-elles particulièrement marqué ?

Les opérations d'enlèvement des ligneux, de pâturage avec des chevaux, puis des vaches, ont permis, entre autres, de ralentir la lente disparition de cette tourbière remarquable. De nombreuses missions scientifiques ont permis de mieux comprendre le fonctionnement de ce site, d'autres sont encore en cours actuellement. La réussite de Natura 2000 c'est d'avoir pu coordonner toutes ses actions en mobilisant les propriétaires, les usagers et les scientifiques

Quelles sont les évolutions que vous avez pu constater depuis que vous suivez l'animation du site ?

Lors de la phase d'élaboration du DOCOB, chacun a pris conscience que la tourbière allait disparaître très rapidement si rien n'était fait pour tenter pour stopper son déclin. Quinze ans après, la dégradation semble stoppée, la tâche est maintenant de favoriser une restauration naturelle de ces habitats.

Un dernier mot ?

Tout l'intérêt d'un projet est de le voir aboutir ! Je crois que nous pouvons affirmer que, sur le site du Lac de Lourdes et de sa tourbière, l'objectif de maintien de la biodiversité est sur la bonne voie avec, en plus, la satisfaction d'avoir su fédérer toutes les personnes impliquées.

Un grand merci à tous !



**Rédaction** Émilie Mansanné, PLVG, Geko (rubrique «Zoom sur les coléoptères»), M. Adisson (rubrique «Parole aux acteurs du territoire»).

**Conception graphique** Chantal Daquo

**Crédit photo** PLVG Insectes : GEPO, FLICKR (M. Gurney, U. Schmidt), iStock (Antagain)

**Bulletin édité** par le Pays de Lourdes et des Vallées des Gaves (PLVG) imprimé en 500 exemplaires avec des encres végétales sur papier recyclé.



## PLUS D'INFOS ?

Vous pouvez contacter Émilie Mansanné, chargée de mission Natura 2000 au PLVG : [natura2000@plvg.fr](mailto:natura2000@plvg.fr) - tél : 05 62 42 64 98

**facebook** : <https://www.facebook.com/natura2000valleesdesgaves/>

**site internet** : <http://valleesdesgaves.n2000.fr>

