

Comités de Pilotage

Jeudi 16 juin 2011 - 14h00

« ZSC Ossoue, Aspé, Cestrède

ZSC Gavarnie, Estaubé, Troumouse, Barroude

ZSC Pic Long, Campbielh

ZPS Cirque de Gavarnie »



« Ordre du jour »

- ❖ Point sur l'avancement des actions en cours d'année 2011
- ❖ Programmation pour la fin de l'année 2011
- ❖ Présentation de l'exposition itinérante





« MESURES AGRO-PASTORALES »

P1. Pérenniser ou développer la pratique de la fauche sur le plateau de Saugué

MAET « Prairies fleuries »

- Continuer d'étendre les MAET aux sites N2000 voisins : Gavarnie, Campbielh, Barrada (une vingtaine d'ha)
- Maîtrise d'ouvrage: 6 500 € (mairie de Gèdre)

Restauration des rigoles

- Localiser et hiérarchiser les rigoles présentant le plus d'intérêt en vue d'une réhabilitation → groupe d'étudiants licence pro de Foix
- Travaux: contrat Natura 2000 « Restauration des ouvrages de petite hydraulique », maîtrise d'ouvrage: commune de Gèdre

Demande de subvention pour la période 2009 – 2011



45 % Fond Européen de Développement Régional (FEDER)

45 % Etat

10 % autofinancement

Mesures concernées :

- Etudes, cartographies et suivis liés à des mesures de gestion de réouverture des milieux.
- Suivis des tendances d'évolution des Galliformes

Montant total d'aides publiques sollicitées : 35 220 €

Approbation de la subvention FEDER : 1^{er} décembre 2009

ZPS Cirque de Gavarnie



« GESTION »

Ouverture / brûlage - débroussaillage

→ Cartographie et définition des itinéraires technique à terminer pour l'automne

Zones : landes sur Suberpeyre, Aspé, Ossoue, et pré-bois d'Ayrues

Interventions : Chasseurs Barégeois, FDC 65 et CSVB, + participants: Gip-CRPGE, CBNPMP, chambre d'agriculture, PNP.

→ Travaux à programmer pour 2012.





Demande de subvention pour la période 2012 – 2014

45 % Fond Européen de Développement Régional (FEDER)

45 % Etat

10 % autofinancement

Mesures concernées

- Suivis des tendances d'évolution des Galliformes
- Suivis liés à des mesures de gestion de réouverture des milieux.

Montant total d'aides publiques sollicitées : 39 960 €

Dossier à déposer en juillet avec une MOA : FDC 65



LD-2. Aménagement des modalités de la chasse en battue au sanglier sur les sites de nidifications du Gypaète barbu (Ayrues/Ossoue)

La convention (« Chasseurs Barégeois », DDT, Président du site, PNP)

article 1 : définition des périmètres (Annexes)

article 2 : PNP informe régulièrement le président des chasseurs Barégeois

article 3 : présence du gypaète barbu et modes de chasse à adopter

article 4 : groupe technique

DDT, FDC 65, Chasseurs Barégeois, PNP, GVA, CSVB, [Asso Nature Midi-Pyrénées](#), P. SERRE (LPO), Animatrice N2000

article 5 : présence de chiens

article 6 : dysfonctionnement

article 7 : durée de la convention: 1 an reconduit de façon tacite

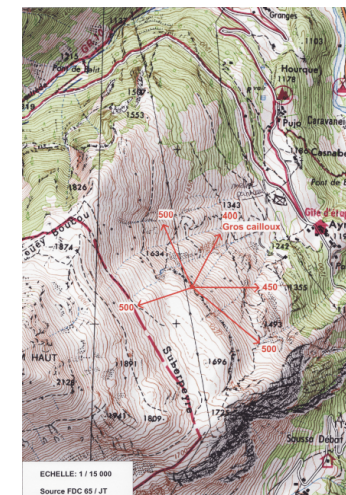
article 8 : résiliation de la convention

➔ **En attente de signature**



Ossoue

Ayrues



ZPS Cirque de Gavarnie



« AMENAGEMENTS »

FM-1. Clôtures forestières du Mourgat

– expérimentation menée en 2010 par l'ONF: retrait des clôtures désuètes (impact esthétique sur le site de Gavarnie et risque sur l'avifaune)





« AMENAGEMENTS »

FM-1&5. Clôtures forestières et pastorales du Mourgat : Programme 2011

Maîtrise d'ouvrage	Travaux	Financement	Calendrier
ONF	Retrait de la totalité des clôtures forestières	56% Natura2000 : 20 300,00 € 24% PNP (CIMP): 9 900,00 € 20% Autofinancement : 7 500,00 € <u>TOTAL HT</u> <u>37 700,00 €</u>	Mise en œuvre : été 2011 (2 600m linéaire)
CSVB	Retrait + pose de ruban électrique de la clôture pastorale sud	Contrat Natura 2000 (100%) <u>11 250,00 € TTC</u>	Mise en œuvre : été/automne 2011 (900m linéaire)

ZPS Cirque de Gavarnie



« AMENAGEMENTS »

FM-1&5. Clôtures forestières et pastorales du Mourgat :

Programme 2011





« AMENAGEMENTS »

FM-5. Clôtures pastorales

Clôtures	Contrat N2000 «Aménagements artificiels en faveur des espèces justifiant la désignation d'un site»	Programme pour 2011
Bédérou et Cazaux	Dossier déposé 2009 9 730 €	Retrait et pose: - Hélicoptage - Matériel: Ruban + piquet fibre - Maître d'ouvrage et d'œuvre: CSVB
Estive Espézières Pouey Aspé (3) <i>Toussaous, Catex, Pahule</i> Estive Allans Pailla (3) <i>Sénéchal, Pailla, Bellevue</i>	Dossier déposé 2010 16 095,39€	

ZPS Cirque de Gavarnie



« AMENAGEMENTS »

FM-5. Clôtures pastorales



ZPS Cirque de Gavarnie

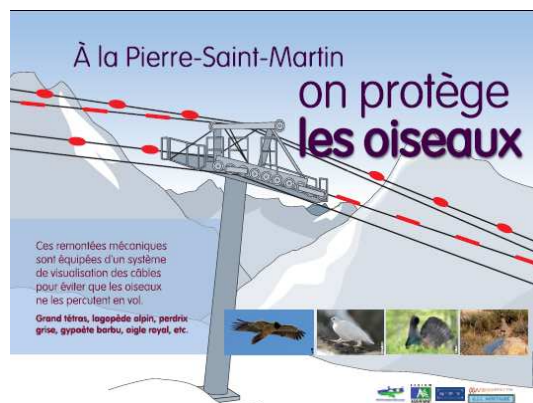


« AMENAGEMENTS »

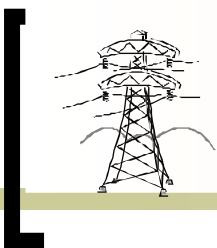
FM-2. Visualisation des câbles de remontées mécaniques de la station de ski Gavarnie-Gèdre

(téléskis: St André, Raillé, Mourgat, et Télésièges: Pic des tentes)

Remontées mécaniques	Contrat N2000	Date des Travaux
St-André (995m)	août 2010 : 2 400€ TTC	Été 2011 semaine 33
Mourgat (581m)	juillet 2011 : ≈ 1700€ TTC	Été 2012



Panneau sensibilisation à adapter à la station



« AMENAGEMENTS »

FM-4. Visualisation des câbles électriques sur la ligne Pragnères–Biescas et aménagement des pylônes dangereux

- RTE a fini les travaux en 2010.
- Financement contrat Natura 2000 (50 % Etat + 50 % FEADER) : 80 142 €

→ Le matériel (garniture en gaine thermorétractable) est jugé inefficace / LPO DREAL/LPO/RTE travail en concertation sur la recherche de nouveaux matériels.





Gèdre

Gavarnie

© 2009 Tele Atlas

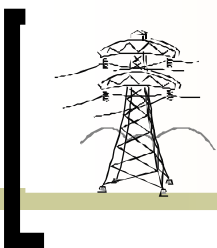
Image © 2009 IGN-France

©2009 Google

te des images satellite : 2006

42°45'44.36" N 0°00'52.53" E

Altitude 11.71 km

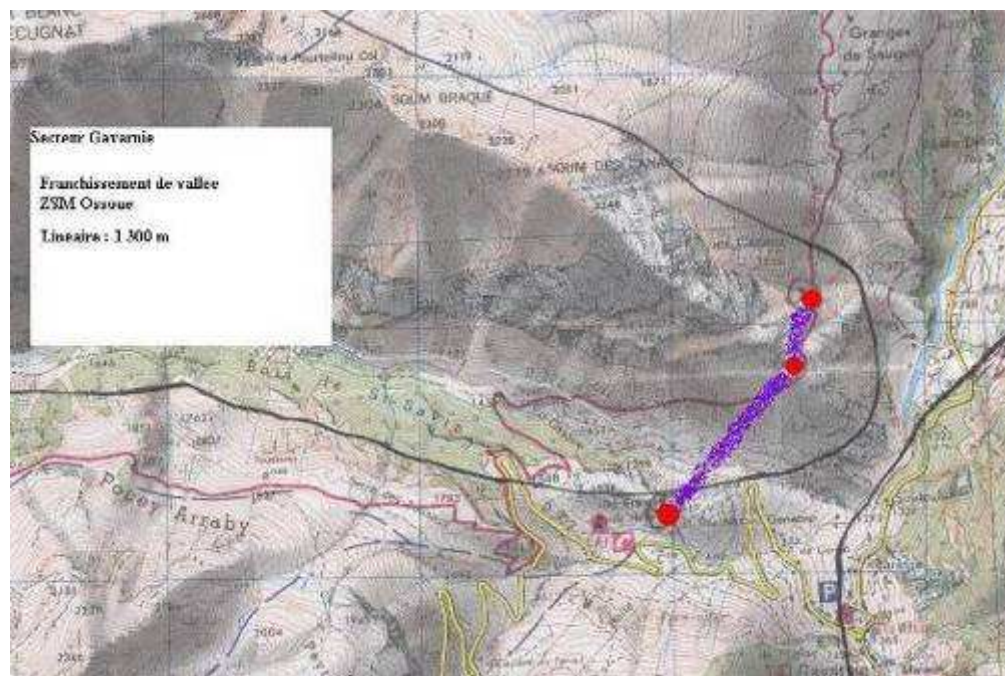


« AMENAGEMENTS »

FM-3. Aménagement des pylônes dangereux sur la ligne THT entre Pragnères et Boucharo

Programmation 2011 :

- Attente de cartographie de la LPO sur les pylônes jugés dangereux pour les rapaces.
- Equipement des pylônes dangereux à prévoir





« AMENAGEMENTS »

LD-6. Aménagement du sentier de la Planette pour limiter les dérangements sur les sites de nidification du grand tétras

Sortie terrain: 20 avril 2011

Dérangement estivale:

- un panneau signalétique directionnel à rajouter



Dérangement hivernale:

- Création de panneau de sensibilisation sur les sentiers principaux

« Zone de quiétude du grand tétras,
veuillez rester sur les sentiers »

- Panneau (coulissant) de présentation de l'espèce
« Aider nous à protéger le grand tétras »
- Travail de sensibilisation auprès des accompagnateurs
➔ Action déjà lancé par le PNP + sensibilisation sur site directement

À prévoir, une autre sortie terrain avec le service communication + scientifique du PNP 17

Financements: Contrat Natura 2000 (100%); Calendrier de réalisation: 2012

Fiche-action LD6 :
Cartographie des sentiers



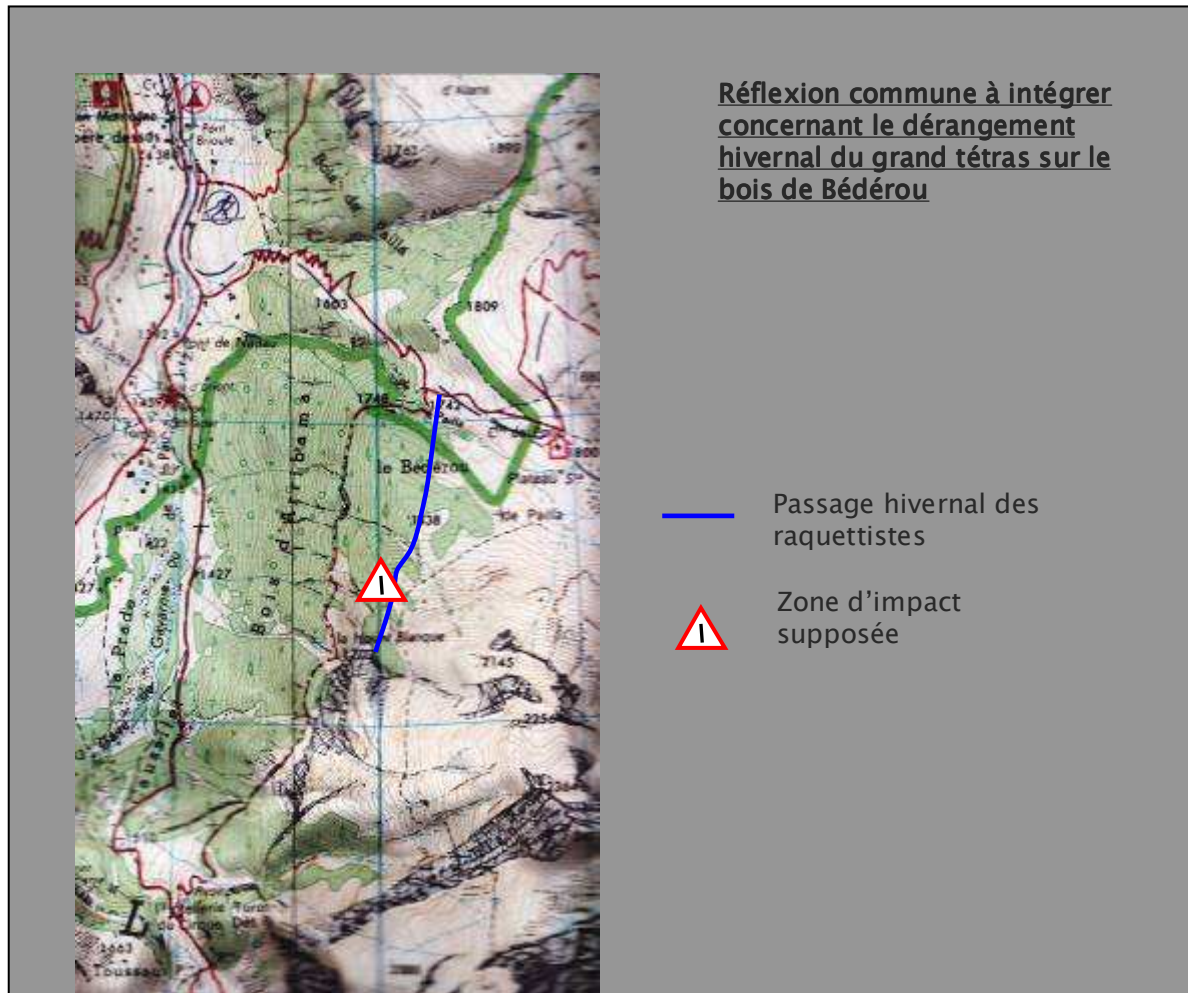
-  Sentiers balisés
-  Accès à la Planette
-  Passage hivernal raquettistes
-  Passage estival randonneurs
-  Zones d'impacts supposées

ZPS Cirque de Gavarnie



« AMENAGEMENTS »

Réflexion commune avec le bois de Bédérou



Modification de la fiche action?



H1. Habitats à Carex bicolor (site du Sarradets)

Objectif:

- maintenir durablement cet habitat et cette espèce et poursuivre les suivis
- connaître l'effet de l'abrutissement de cette espèce et celles qui lui sont associées.

- protocole de suivi (CBNPMP) validé
- Début Suivi : cet été (6juillet)

V1. Mousses forestières

Objectif : simplifier et coordonner les méthodes de suivis pour permettre l'exploitation des données dans le temps

- Groupe de travail est à initier en 2011 avec l'ONF et le PNP
- Mise en œuvre de formations des agents forestiers à la reconnaissance des 2 espèces et de leurs habitats.



« MESURES AGRO-PASTORALES »

Expérimentation brûlage-débroussaillage sur Groutte

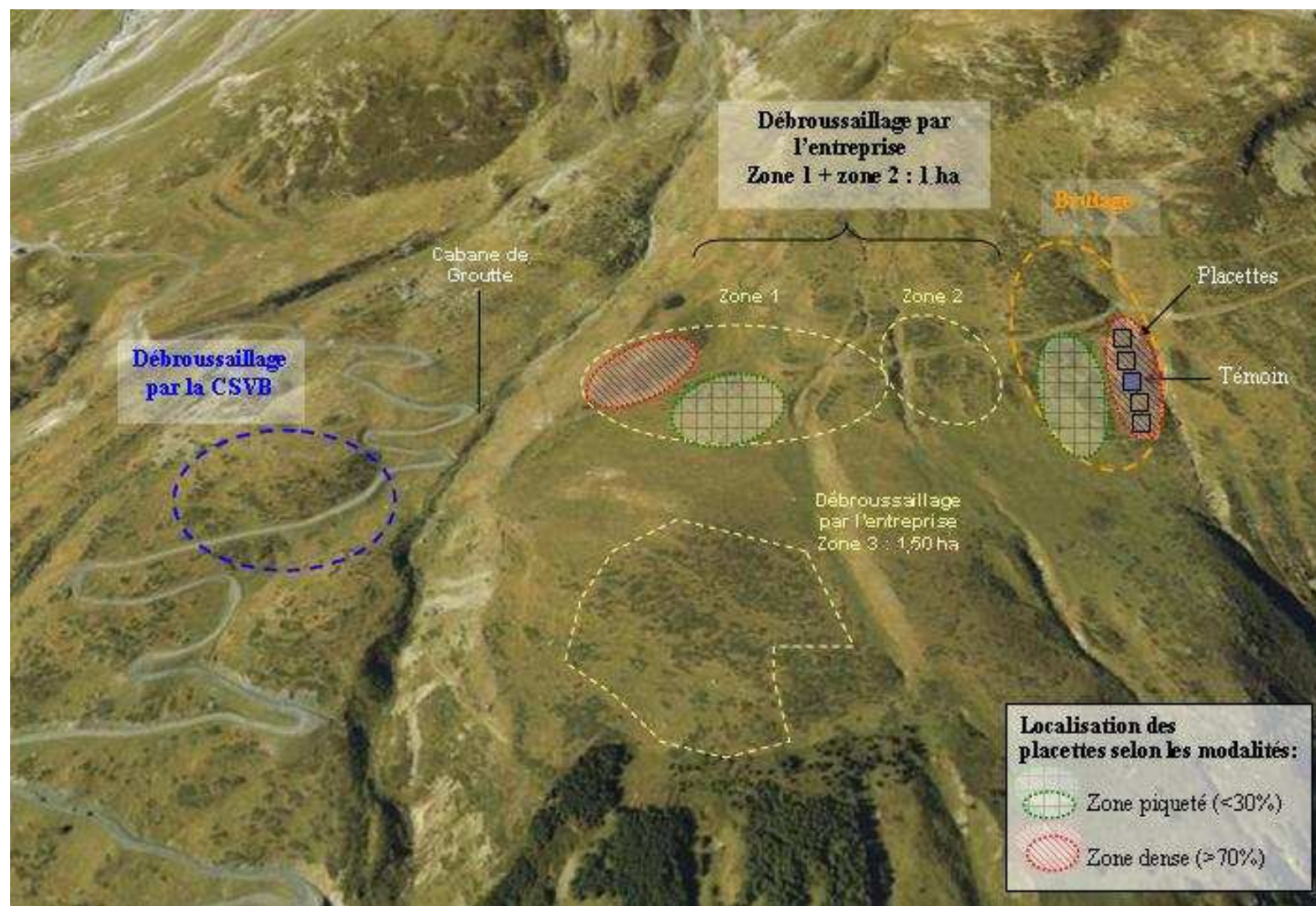
- o *Brûlage:*
 - Soumis à autorisation entre le 1^{er} mai et le 31 octobre (CLE + arrêté préfectoral)
 - Programmé pour cet automne
- o *Débroussaillage:*
 - Pose des placettes-exclos par la CSVB juin 2011
 - Suivis de la végétation: commencera cet été/CBNPMP



Gavarnie Estaubé Troumouze Barroude



« MESURES AGRO-PASTORALES »





« MESURES AGRO-PASTORALES »

Formation portée par l'ex-ADASEA

Gestion des sites N2000: Gestion des milieux ouverts par le brûlage le débroussaillage

- GT initiés (Gip-CRPGE, CBNPMP, FDC 65, ADASEA)
- Public visé: éleveurs, gestionnaires d'estives, techniciens prescripteurs, mais aussi élus..
- Dossier déposé pour 2011

→ Une réunion doit être organisée avec la Chambre d'agriculture afin de rediscuter du projet et de ses objectifs.



« MESURES AGRO-PASTORALES »

P3. Pérenniser la pratique de la fauche :

Comment contrôler l'extension de la Grande berce ?

Objectif : mieux comprendre la biologie de l'espèce et expérimenter des itinéraires techniques pour contrôler ou réduire son extension

2011

- printemps: enquêtes auprès des exploitants (6).
- Réunion : Conservatoire Botanique, PNP, INRA, chambre d'agriculture, animatrice N2000.
- Groupe de Travail : avec les exploitants → aboutir sur un protocole.
- Mise en place d'un stage 2012





F1. Réduction à long terme des essences non Pyrénéennes

(Sous maîtrise d'ouvrage et d'œuvre ONF)

1. Vert : coupe rase avec dynamique naturelle
2. Jaune : coupe rase avec plantation d'essences autochtones
3. Rouge : plantation de sapins sous abri
4. Bleu : éclaircie forte en lisière de l'ourlet de feuillus



Vert : trouée
Marron : éclaircie sélective dans un peuplement mixtes pins-épicéas

	Financements	Travaux
2011	<ul style="list-style-type: none">- Suivi ONF: 800€ HT/ an- Voir les possibilités de monter une Convention pluriannuelle	<ul style="list-style-type: none">- Suivi floristique et photographique/ONF- Test de Germination des graines/CBNPMP

Gavarnie Estaubé Troumouze Barroude



« AMENAGEMENTS »

T1. Sentier des Gloriettes



1. Restauration du tracé en rive droite
2. Réfection de la passerelle
3. Panneaux thématiques



« AMENAGEMENTS »

T1. Sentier des Gloriettes

③ Panneaux thématiques

- Rédaction : terminée
- Réalisation des brochures: français - anglais - espagnol
- Réalisation graphique : en cours
- Envoyer à la confection: Pic Bois: juillet

Pose août 2011 /CSVB:

- panneaux directionnels + thématiques
(sauf peut-être un panneau EDF)

Propositions de panneaux directionnels supplémentaires :



← Cabane de Grotte 1h40
← Hôtellerie du Maillet 2h05
← Cabane d'Estaubé 1h35

Cabane d'Estaubé 1h20 →
Hourquette d'Alans 3h15 →
Port de Pinède 3h30 →

← Cabane de Grotte 1h25
← Hôtellerie du Maillet 1h50
← Cirque de Troumouse 3h10

↙ Parking des Gloriettes 0h15
↙ Plateau de Coumely 0h50
↙ Gèdre 2h

Barrage des Gloriettes 0h30 →
Plateau de Coumely 1h →
Gèdre 2h10 →

← Cabane d'Estaubé 1h
← Hourquette d'Alans 3h15
← Port de Pinède 3h30

↙ Parking des Gloriettes 0h35
↙ Cabane de Grotte 1h45
↙ Cirque de Troumouse 3h30

Gavarnie Estaubé Troumouze Barroude



« AMENAGEMENTS »

Exemples des panneaux

L'organisation traditionnelle de l'élevage dans la vallée

La tradition de l'élevage La Pyr. Toy a longtemps pratiqué une agriculture de polyculture -élevage. En automne, la récolte engrangée sur les plateaux de montagne étaient redistribués sur les vallées. L'élevage s'en nourrissait pour le winter, principalement dans le val de la vallée / contrairement au département tout de Pyrénées Atlantiques plus connu pour son élevage (sa - vallée d'Osau). Cependant, chaque ferme possédait également quelques vaches laitières apportant lait, beurre et fromage à la famille, dont le surplus était vendu. L'organisation des troupeaux agricoles se déroulait au fil des saisons en fonction de l'altitude, afin de tirer le meilleur profit de la terre.

Sur le plateau de Coarné (zone intermédiaire) entre Gèdre et Fontès d'Arroude, vous apercevrez d'anciennes granges familiales dites « jar » en dialecte gascon. Ce sont des lieux de vie, véritables villages troupeaux dans un environnement plus rural. L'implantation et l'architecture de ces granges sont adaptées à la pente du terrain et au fort enneigement. Les toits de l'époque étaient faits de chaume (paille de seigle récoltée dans la vallée).

Vous y retrouverez également l'enclos de fêgo, le « fêgo », qui permettait de conserver le lait de la traite au frais. Construite en grosses pierres sèches, en court et sans toits de la source jusqu'à sa permanence les litières de fêgo. Une planche de bois en pain d'épave permettait également d'entreposer le beurre et le fromage au frais.

Hiver Printemps

La fond de vallée : on y trouve le siège de l'exploitation et, autour de chaque village, les jûs de fêgo et anciennement les cultures vivrières (pommes, seigle, pommes de terre, ...). Les animaux y restent l'hiver, surtout au début de l'élevage. À la fin de l'hiver, les troupeaux paissent les prés autour des villages, avant de partir vers les zones intermédiaires. La récolte de foin, abondante et de qualité, résulte de l'entretien de ces prairies (regroupées en parcelles sèches et décapées) du foin récolté dans (Midi).

Mouvement des troupeaux Travaux de fêgo

Été
La zone d'été, zone de pâturage d'altitude où les troupeaux transhumèrent pendant les 4 mois de fêgo. Indépendamment du fonctionnement des exploitations, elle offre les jûs de fêgo qui fournissent l'essentiel de l'alimentation hivernale de la vache et de la chèvre, elle offre une nourriture abondante et de qualité, et permet l'engraissement naturel des animaux. En automne de l'élevage sont découverts l'été d'Arroude, d'Arroude ou jûs de fêgo.

Printemps Automne
La zone intermédiaire où se trouvent les granges familiales, utilisées de printemps à l'automne. Le foin, engrangé sur place, complète l'alimentation des troupeaux en hiver. Aujourd'hui, bon nombre d'exploitations ont été abandonnées. Certaines granges familiales perdent leur caractère initial pour être transformées parfois en résidences secondaires. Vous pourrez découvrir un éric de la zone intermédiaire sur le plateau de Coarné.

Gavarnie Estaubé Troumouze Barroude



« AMENAGEMENTS »

Exemples des panneaux

Le pastoralisme sur l'estive d'Etaubé

Vous vous trouvez à l'estime de l'estive d'Etaubé. Elle est à l'écart des autres pyrénéennes, et est donc de type collective par les troupeaux de plusieurs éleveurs durant les 4 mois d'été. Elle s'étend sur 2424 ha. Elle fait partie de l'espace des estives du pays Toy, appartenant en indivision aux 17 communes du canton, gérée par une seule et même structure*.

(*Un gestionnaire d'estive depuis 1939 : la Commission Syndicale de la Vallée de Garpe. Elle est chargée de gérer les baux bêtes des 17 communes de la vallée, soit 40 000 ha d'estives et de forêts. Elle fixe les règles d'utilisation et organise les travaux nécessaires (bâches, clôtures...)

Elle emploie 4 gardes estives qui accompagnent de l'aube des troupeaux à la montée d'estive. Ils assurent également une surveillance des bêtes.

Une symbiose entre l'herbe et l'animal. L'estive fournit une nourriture abondante et variée de part la multitude d'espèces floristiques présentes sur les pâturages. En parallèle, les bêtes enrichissent le sol par leurs déjections et entretiennent ainsi la biodiversité créée.

L'AOC Berigues-Gavarnie est une Appellation d'Origine Contrôlée qui valorise une viande de mouton obtenue à partir de la race artoisienne, et le beriguesse à Artois, race locale de brebis, uniquement exposées à l'estive et au fourrage de montagne. Une tel exemple de qualité, il a été reconnu par l'Europe en 2007.

La fréquentation de l'estive d'Etaubé. Plus d'une vingtaine d'éleveurs y travaillent. Une trentaine d'estiveurs ont vallées, les autres provenant d'autres cantons ou de départements voisins. En général, plus de 400 bovins et 1200 ovins viennent paquer les prés de juin à septembre. Les bêtes sont élevées principalement pour la production de viande.

La cabane d'Etaubé, unabri pour tous. Une partie est réservée aux éleveurs qui viennent surveiller, tondre les bêtes et apporter du foin. Les troupeaux s'y reposent pendant leur séjour en estive. D'autres parties sont réservées aux randonneurs pourvus d'un permis de passage. Les bêtes sont élevées pour la production de viande et de laine.

Le pastoralisme au cœur d'un des sites Natura 2000. L'estive pastorale de la vallée a favorisé le développement d'une flore et d'une faune adaptées, incluant une diversité créée en montagne par les conditions de milieux (altitude, exposition, nature des sols...). Ces habitats naturels et semi-naturels ont à la fois d'une collection de travail de la nature et de l'homme (Gavarnie de l'Estivage). Ainsi, les prés de l'estive de montagne ou encore la succession de prés et de forêts en estive représentent un patrimoine reconnu dans le cadre de Natura 2000. Au travers de ce programme européen Natura 2000, des actions sont menées pour soutenir un pastoralisme actif : restauration d'anciennes espèces d'irrigation, aides au débroussaillage et à la fauche... afin de préserver une multitude d'habitats remarquables au maintien d'une flore et d'une faune diversifiées.

Le pastoralisme est l'un des principaux de la beauté des paysages et de cadre exceptionnel dans lequel s'élevait une multitude de bêtes. Il permet la fabrication de produits de qualité. Méthode pastorale historique pour de plus de 6000 ans... il est à soutenir et à préserver !

Gavarnie Estaubé Troumouze Barroude



« AMENAGEMENTS »

Exemples des panneaux

LAC DES GLORIETTES

Le milieu humide et aquatique

Les milieux humides et aquatiques constituent des habitats très recherchés par une multitude d'espèces animales et végétales. Une grande quantité d'animaux naissent, vivent et se reproduisent dans ces milieux. Véritable lieu de biodiversité, les milieux humides remplissent de multiples fonctions : régulateur climatique, purificateur d'eau, lutte contre les inondations.

La pêche est autorisée dans la Gave d'Estaubé du lac jusqu'au pont d'Artigat, à la mouche fouettée uniquement, avec obligation de relâcher les poissons capturés (**no-kill**). Cette mesure de gestion est destinée à favoriser l'abondance de truites plus grosses. En amont de ce pont, la pêche est interdite (réserve de pêche).



La truite Fario*, est la principale espèce de poisson colonisant le haut bassin du Gave de Pau et ses affluents, comme le Gave d'Estaubé. Avec ses eaux froides et très oxygénées et ses habitats encore relativement préservés, le bassin du Gave de Pau possède une grande diversité de souches de truites sauvages, qui s'exprime à travers des robes différentes, plus ou moins ponctuées de rouge et de noir. La truite se nourrit principalement d'insectes et se reproduit en automne. Elle enfouit ses œufs dans les graviers où ils vont rester jusqu'en fin d'hiver. A leur sortie des graviers, les alevins mesurent à peine 3 cm

Le Cinglé plongeur s'écarte rarement des rivières. Son vol, souvent au ras de l'eau est rapide et direct. Il est actif surtout le matin et le soir en quête de petits animaux aquatiques. On le reconnaît à sa tête et sa nuque chocolat, et son plastron blanc.



L'Euprocte* est un amphibien (~15cm). Il ressemble à ses cousins les tritons, mais présente une peau rugueuse et un aspect massif caractéristique. Le juvénile possède une ligne dorsale jaune sur un dos noir et une coloration orangée sur le ventre. La présence de cette espèce est un bon indicateur de la qualité du milieu. Il affectionne les eaux froides et calmes des lacs et ruisseaux d'altitude. La truite est son plus grand prédateur. Un alevinage trop important des lacs de montagne peut donc lui être défavorable.



La **Grenouille rousse**, (< 10cm), présente une couleur très variable : brune, jaune, grise... mais avec souvent des tâches noires sur les flancs. Elle affectionne tous les milieux de la montagne : pelouses, landes, éboulis... Vous aurez peut être la chance de voir cette petite grenouille sauter devant vous !



La **grassette commune** est une plante « carnivore », ses feuilles collantes emprisonnent les petits insectes. Ceux-ci sont digérés afin de récupérer les matières nutritives azotées rares en milieu humide.



L'**orchis alpestre** est une jolie orchidée de couleur rose-vif avec des lignes violettes sur le labelle (pétale inférieur). Sa tige est creuse et ses feuilles sont maculées de tâches brunes. C'est une espèce qui se croise facilement. Des individus avec des caractères variables comme sa couleur, peuvent donc se retrouver à proximité.



* **Espèce endémique** que l'on rencontre uniquement dans les montagnes des Pyrénées.
* **Espèce protégée**, il est donc interdit de la cueillir ou de la déranger !

Gavarnie Estaubé Troumouze Barroude



Exemples des panneaux

LAC DES GLOBINETTES
Les falaises et les Crêtes

Ce milieu particulièrement hostile à l'échelle nationale pour le développement d'une flore et d'une faune particulières. Les falaises que nous observons sont calcaires. Elles se sont formées il y a plus de 11 millions d'années et la mer recouvrait cette partie de la chaîne des Pyrénées. Le socle rocheux qui se trouve en dessous et sur lequel nous marchons en ce moment même, est quant à lui mésozoïque et bien plus ancien que ces falaises calcaires. Certaines espèces sont inféodées à chacun des milieux tandis que d'autres s'adaptent aux deux.

L'Émergence des rochers se reconnaît en fait à un grand nombre de caractères, présence de falaises blanches ou non stratifiées. Comme son nom l'indique, elle constitue une véritable barrière rocheuse. Son relief accidenté, rugueux et jalonné de gorges de rhyolite et de moulins petits bassins dont elle se nourrit.

La première espèce visible présente sur les rochers plutôt calcaires et calcaires. Elle constitue la première étape de la pyramide. Ses feuilles sont épaisses.

La seconde est une espèce de l'association de la partie inférieure des Pyrénées. Elle se trouve dans les Pyrénées et se trouve également dans les Alpes. Elle est caractérisée par la présence d'une espèce de rhyolite. Elle a été remplacée par la seconde espèce et qui est bien plus récemment apparue. Elle est caractérisée par la présence d'une espèce de rhyolite. Elle a été remplacée par la seconde espèce et qui est bien plus récemment apparue.

Le Gypète barbu*, est le plus grand des rapaces d'Europe. On le trouve dans le nord de ce pays d'ici, il a l'habitude de voler au-dessus des falaises de 50 à 100 m sur les rives de l'étang ou les jurets. En tombant, les oiseaux se brisent les pattes et s'écrasent sur le sol. Ses ailes peuvent atteindre 2,90 m. Il est reconnaissable notamment à son bec orange.

Les **astérages** ou **crucifères** de pierre, leur nom est en fait une référence à l'altitude dans les falaises des rochers. Sur ces sites, nous pouvons rencontrer le **Saxifrage à feuilles longues*** caractéristique des falaises calcaires. Sa grande tige fleurit (60 à 80 cm) jusqu'à la fin de l'été.

Le **pile à crochet**, une espèce de crabe qui peut être observée sur ces sites. Ses pattes sont épaisses et durcies. Il croît naturellement à l'altitude (1700 à 2500m d'altitude). Arrivé à l'été, il est bien au fait et à la recherche. Il a l'habitude de grimper sur les falaises pour aller chercher les insectes. Seuls quelques très rares sont observés. Aujourd'hui, l'espèce est en danger. Elle est observée notamment dans les Alpes. C'est la conséquence d'une pression humaine importante.

L'ibex** est l'élément le plus caractéristique des Alpes pour ce qui est de la taille plus petite, et sa couleur brune. En fait, il observe les hauteurs, et l'herbe à proximité des zones plus basses, d'altitude et de la forêt, pour se nourrir et y dormir.

* Espèce endémique que l'on rencontre uniquement dans les montagnes des Pyrénées.
** Espèce protégée, il est donc interdit de la déranger.

Gavarnie Estaubé Troumouze Barroude



« AMENAGEMENTS »

Exemples des panneaux

Les landes et les pelouses d'Altitude

L'action commune des bergers (pastors de Ribaboga) et de Mies rotum ont permis de créer cette succession de pelouses et de landes (ex : gavelans), propices au développement de la biodiversité. Une flore spécifique s'y est développée, permettant la présence d'une faune particulière. Aujourd'hui, l'agriculture est une pratique évoluant. Les bergers ne restent plus en permanence sur l'estive. Les pratiques d'élevage sont plus à part, abandonnant maintenant à une nouvelle dynamique de la végétation, qui évolue progressivement à la formation de ces milieux d'exquisite diversité d'habitats, par le développement d'une forêt.



❶ L'hermine est un mammifère (x 30 cm de long plus sa queue de 10cm). Fine et agile, elle est reconnaissable au bout de sa queue qui reste noire toute l'année. Son pelage est blanc l'hiver, et brun l'été. Cautéleux, elle chasse les rongeurs jusque dans les galeries les plus étroites, ainsi que les petits oiseaux. Elle chasse pour sa nourriture, utilisée pour les habits ruyens ou ceux des jagas, elle est aujourd'hui protégée.




❷ L'Apothéon est un grand papillon mesurant jusqu'à 4 cm d'envergure. Très variable, ses ailes sont claires (blanches à grises), et présentent des ocellus (taches) rouges et noirs. Il se nourrit principalement sur les fleurs violettes. Son nom viendrait du dieu grec de la fertilité et des arts, considéré également comme le dieu protecteur des troupeaux.




❸ Le Trévis alpin est appelé également des montagnes. Sa ruche se situe à la limite de l'habitat. La ruche se situe de son flanc et de son toit se fait une excellente protection pour le plaisir des troupeaux de vaches et aussi pour les bords, maintenant...



L'Iris des Pyrénées* pousse en abondance dans la vallée de Gavarnie et de Barroude. Sa floraison estivale, avec ses belles fleurs violettes, la rendant visible de loin dans les pâturages. Ses feuilles sont à l'origine de certains de ses variétés culinaires. On retrouve sa présence surtout, les fleurs riches qui ont révélaté une rigueur de l'herbe.

❹ Le Crève à bec rouge, est reconnaissable par ses pattes et son bec entièrement rouges (chez l'adulte). Espèce sociale, les Crèves se rassemblent en bandes importantes pouvant atteindre plusieurs centaines d'individus, il niche exclusivement dans les cavités de l'écorce, mais à l'éclosion de mâles noirs (pour sa grille de nourriture et notamment d'œufs).



Le Phœnix gris des Pyrénées* et se compose à quatre individus, comptant en moyenne une douzaine d'individus. On le reconnaît facilement par son œil rouge et son cou noir brunâtre. Elle a l'habitude de se tenir en groupe pour vivre. Son régime alimentaire est varié : insectes, graines, baies...



Le Gendreau, une pierre est bien connue en raison de sa taille de la taille et de son poids qui lui permettrait par la présence de la base. Il a donc choisi la stratégie de l'altitude à l'altitude sur les pelouses hautes et ainsi être un excellent pour certaines espèces animales.



Aujourd'hui utilisé par les bergers pour se chauffer et cuisiner, il s'agit de une pierre de terrain contribuant à la formation des pelouses.



* Espèce emblématique qui ne rencontre quasiment plus de montagnes des Pyrénées.
 ❶ Espèce protégée, elle est reconnue, il se fait être par le bétail.



« MESURES AGRO-PASTORALES »

P2. Etude agro-pastorale du quartier des granges de Campbielh

Objectif de l'étude: reconnaissance de l'intérêt environnemental du site du Campbielh lié à la pratique de la fauche.

CALENDRIER

Lancement de l'AFP auprès de la sous-préfecture d'Argelès-Gazost

- Enquête publique: 30 mars au 18 avril 2011 avec permanence d'un commissaire enquêteur → avis favorable de création de l'AFP
- Assemblée constitutive: 27 mai 2011 (consultation des propriétaires)

	surfaces	compte
Adhésion	16	7
Adhésion implicite	168	6
Refus	21	8
TOTAL	205	21

→ en attente de la décision de la préfecture pour une création ou non de l'AFP



« MESURES AGRO-PASTORALES »

P2. Etude agro-pastorale du quartier des granges de Campbielh

Objectif de l'étude: reconnaissance de l'intérêt environnemental du site du Campbielh lié à la pratique de la fauche.

Prévisions:

- Première assemblée constitutive dans les 2 mois qui suit l'obtention de création.
- Lancement du pré-projet (réunions + GT)
- Dépôt à la CDNPS + choix de la MOA (appui de la DDT)

Financements:

70% crédit d'amélioration pastorale

5% Natura 2000

le reste en autofinancement (commune de Gèdre + CSVB +AFP)



P1. Cirque d'Eres Lits, Barrada

Utilisation pastorale faible
(actuellement 1 troupeau ovin 15j printemps/15j automne)
Besoin d'équipement pour une relance de ce quartier

Projet AP 2010 : réhabilitation de la cabane de Mattes (réfection du toit) /
Travaux prévus pour 2011

Projet pastoral complémentaire à identifier en 2011 :

- parc de contention mixte démontable (dossier à déposer auprès du PNP en fin d'année 2011) + sécurisation du sentier
- clôtures
- accueil troupeau



H1. Pérenniser et développer une gestion forestière favorable à la biodiversité: Forêt du Barrada/ Pène Aube (bois de Barbet)

Objectif : intégrer les mesures du DOCOB :

- gestion favorable aux espèces d'intérêt communautaires
- maintien des bois mort, sénescents et des arbres remarquables (3/ha: chiroptères, rapaces, picidés, mousses...)
- Aménagement de périodes plus propices pour les travaux dérangeants pour les rapaces (coupe/débardage)
- Prise en compte des mousses et de leur biotope

➔ Les recommandations issues des DOCOBS ont été intégrées dans le programme d'actions de l'aménagement forestier de l'ONF.
(arrêté préfectorale 17.12.2010)

Outils communs Natura 2000 en Vallées des Gaves

- Site internet
 - Formation 6 janvier 2011 → afin que chaque animateur puisse actualiser ses pages et faire vivre le site
 - Les Compte-rendu des COPILS seront désormais téléchargeables directement sur le site et ne seront plus envoyés en version papier, sauf sur demande de chacun.



http://valleesdesgaves.n2000.fr/vallees_gaves

Outils communs Natura 2000 en Vallées des Gaves

- Exposition itinérante
 - 14 sites (caractéristiques, enjeux, actions mises en place et objectifs)
 - 7 panneaux thématiques (territoire des Vallées des Gaves, Natura2000, pastoralisme, faune, flore, activités en lien avec les sites, rôle de l'eau)
 - Mise à disposition : animateurs, Communes, salles d'e des Vallées, des scolaires



[Outil SUDOCO: SUIVI des Documents D'Objectifs]

- C'est un outil d'évaluation des DOCOBS et de leur mise en place (degré de réalisation, variabilité des opérations, comprendre frein et atouts de la mise en œuvre...)
 - Obligation d'informatiser tous les DOCOBS d'ici 2012.
- de nombreuses journées d'animation vont y être consacrées (≈ 10j/DOCOB)

Merci de votre attention!

