

Comité de suivi et de Pilotage du 4 juin 2013

Site « Moun Né de Cauterets, Pic de Cabaliros »

Commission Syndicale de la Vallée de Saint-Savin
10h – 12h

Présents :

ACQUIER Claire	PNP- Azun
ANTHIAN Rémy	Groupement pastoral Estibe Arcizans
BELLY André	Société de chasse Diane de Saint-Savin
BRAU-NOGUE Catherine	Conservatoire botanique national – Pyrénées-Midi-Pyrénées
GERBET Pierre	Président du Comité de pilotage
GIRARD Sandrine	Commission syndicale de la Vallée de Saint-Savin
GRENOUILLET Rose-Marie	Animatrice Natura 2000
PENIN David	Parc national des Pyrénées
SALANOVA Fabienne	Direction départementale des territoires 65
TILLOLES Serge	Société de chasse d'Arcizans-Avant
THION Nicolas	Fédération départementale pour la chasse 65

Excusés :

ADISSON Marc	Direction départementale des territoires 65
BUFFIERE Didier	GIP-CRPGE
BEAUPERE Paulette	Nature Midi-Pyrénées 65
CAZERE André	CSVSS
CROCHERIE André	DREAL
FAURET Bernard	VTT Club d'Azun
MAURO Jean-Marc	Office national des forêts – Argelès-Gazost
MALVY Martin	Conseil régional Midi-Pyrénées
MENARD René	Direction départementale des territoires 65
PUJO André	Maire d'Arcizans-Avant
ROZE Claudie	DDCSPP – Jeunesse et sport 65
SALLENT Anne	GIP-CRPGE
SASSUS François	ONF
VILLEMUR André	GEH Adour et Gaves

Le Président du Comité de pilotage, Pierre Gerbet, ouvre la séance. Il excuse les membres du Copil ayant signalé leur absence et remercie particulièrement la Commission syndicale de la Vallée de Saint-Savin pour son accueil.

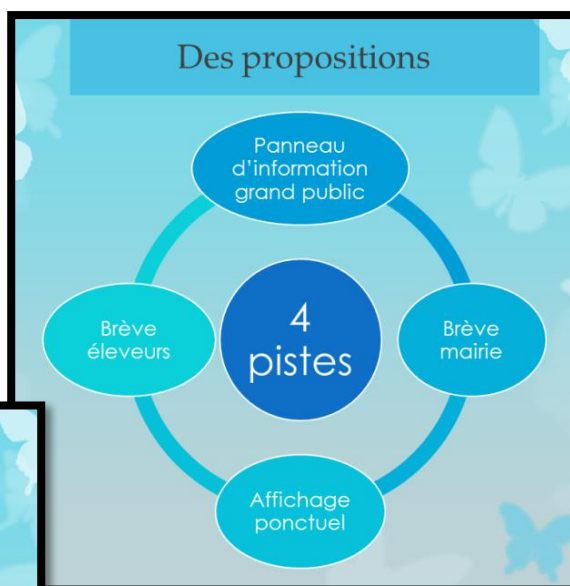
Ordre du jour

- Le groupe « INFO »
- La gestion pastorale sur le site
- Point d'actualité
- Zoom sur un secteur du site
- Questions diverses

Point I: Retours du groupe « INFO »

Le groupe de travail organisé pour répondre à la fiche action « Information et sensibilisation au niveau local » s'est réuni en avril.

Cette session a débouché sur 4 propositions de moyens de communication et 5 autres pistes à explorer.



→ 1ère piste - le panneau d'information : idée validée

Le panneau sera installé sur un des accès vers le Cabaliros, à la fin de la piste de Sireix (cf. carte). Il s'agit d'une des entrées du site Natura 2000, la plus accessible et la plus fréquentée en été.

En plus d'information sur Natura 2000 et les richesses du site, le contenu du panneau peut s'orienter vers un rappel de la signalétique pastorale, ainsi qu'une

information sur le respect entre activités du site (conflits d'usage) : la randonnée, le VTT, le pastoralisme... Il est demandé lors de ce Copil qu'un encart sur les chiens de protection soit également intégré. Nous nous rapprocherons de la Pastorale pyrénéenne qui a déjà de la communication adaptée à cette demande. Il est

→ Idée 1 : un panneau d'information grand public

- Cible : acteurs du site, notamment les randonneurs
- Une entrée principale du site identifiée

↓

Entrée principale du site

The diagram includes a map of the site with a red circle highlighting the proposed location for the information panel. A red arrow points from this location to a larger, detailed map of the area around Sireix, where a red dot marks the 'Entrée principale du site' (main entrance of the site).



également conseillé de prévoir un muret de protection pour ce panneau car il s'agit d'un secteur très fréquenté par les animaux.

Les travaux sont prévus pour 2014.

→ 2^{ème} piste - les brèves

L'idée semble intéressante mais ces brèves pourraient plutôt apparaître dans les bulletins municipaux ou de la communauté de communes.

→ **Idée 2 : Les brèves**

○ Pour les éleveurs

- une information ciblée pour les éleveurs
- envoi par mailing ou courrier,
- faire un document très simple
- faire une « brève » à diffuser régulièrement
- info ciblée sur les emplois et les équipements grâce à Natura 2000 ; rappeler les limites du site, les évolutions de législation...

➢ une info régulière, courte et simple

○ Encart dans l'affichage municipal

- Voir avec les mairies du site si c'est possible
- information courte, d'actualité et régulière.

➢ + une info dans les refuges, s'il y en a sur le site

Certains membres du Copil pensent que l'envoi par mail peut aussi fonctionner pour les éleveurs, à condition de pouvoir récupérer toutes les adresses mail.

→ 3^{ème} piste - l'affichage ponctuel lié aux événements sur le site

Catherine Brau-Nogué indique que cela se fait sur d'autres sites. Elle donne l'exemple d'un débroussaillage expérimental.

→ Les autres pistes à creuser

L'idée des autocollants sur les panneaux existants semble contre-productive. Ils peuvent en effet causer une pollution s'ils se décollent facilement.

L'exposition itinérante pour Natura 2000 pourrait tourner pendant l'été dans les communes du site. *A priori* c'est trop tard pour cet été, elle est déjà réservée.

Une autre idée est également soumise : faire des interviews à la radio, au moins ponctuellement lors de l'accueil de l'exposition, une opération particulière sur le site...).

Pour la diffusion de l'infosite, nous pouvons voir avec la CC du Val d'Azun si la lettre d'information peut être diffusée avec le bulletin intercommunal.

En ce qui concerne le travail avec les scolaires, Claire Acquier indique qu'une réunion d'échange a lieu à chaque rentrée. Le PNP étant invité, il peut être le relais entre l'école et le site Natura 2000.

La gestion pastorale du site

Nous avons toujours l'appui du GIP-CRPGE pour le suivi technique de ces Maet.

Des visites de terrain sont prévues cet été.

Il est indiqué que les conditions climatiques exceptionnelles de cet hiver (c'est encore enneigé à partir de 2000 mètres) ont des conséquences sur la qualité des pelouses.

Pierre Gerbet

rappelle que de son point de vue, les espaces se rouvrent, l'impact des troupeaux se voit.



Point d'actualités

Points d'actualité

Animation, Suivis, Equipements, Communication....



- Année de transition pour les financements européens
- Fonds publics gérés par le Conseil régional

2013 est une année de transition au niveau des financements européens. Les règles ne sont pas définies pour l'instant. *A priori* la prochaine enveloppe budgétaire sera la même qu'en 2013.

En revanche, c'est le Conseil régional qui va gérer les fonds publics. L'Etat reste service instructeur.

Fabienne Salanova indique que l'on ne sait pas encore comment la Région va gérer les financements. La PHAE va disparaître sous cette forme mais on ne connaît pas

encore le système qui va la remplacer.



Les questions diverses

ZOOM sur un secteur du Site : les estives de Coutres

A travers quelques cartes, le secteur de Coutres est présenté. Une visite de terrain aurait dû compléter cette vision du secteur mais elle a été annulée.

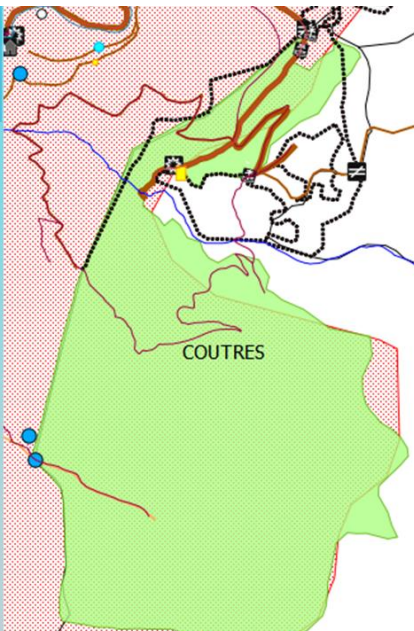
Caractéristiques de Coutres

- Une estive de 420 ha
- Altitude : 1200 à 2100 m
- Pratiques : pastoralisme, chasse, pêche, randonnées
- Particularité : ancienne mine de plomb en partie sud
- Espèces remarquables : chiroptères et l'androsace

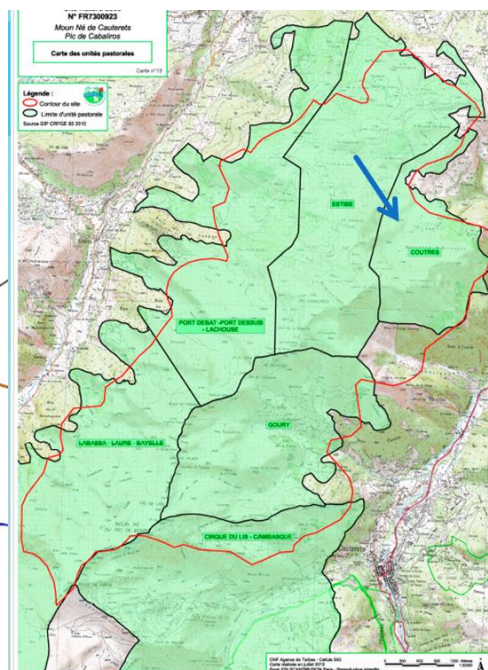



- Habitats : 20% de pelouses, landes et fougères 75%, rochers et éboulis 5%

Carte : extrait du DOCOB du site Natura 2000 du Moun Né de Caunteret-Pic du Cabaliros

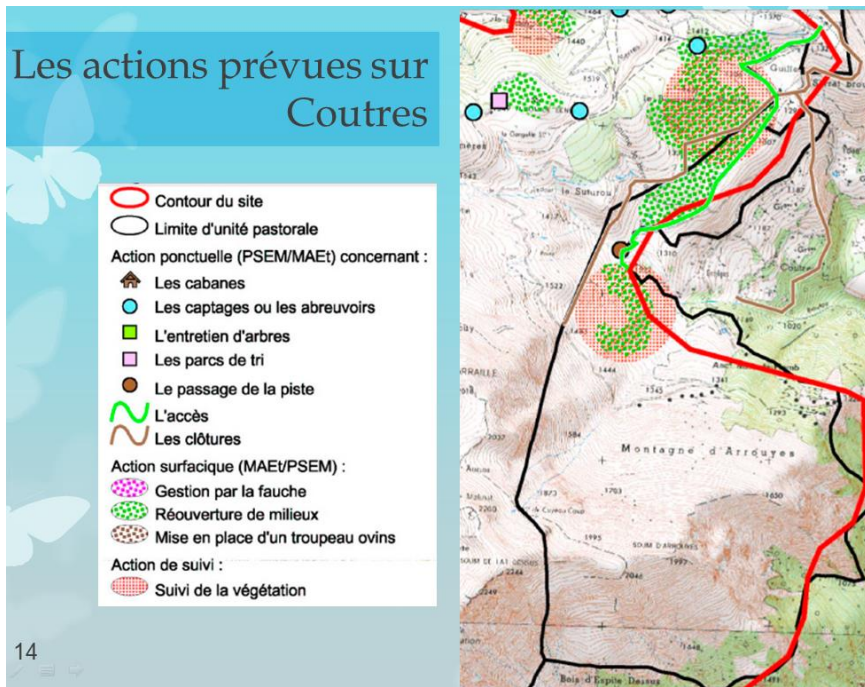


Carte : RMG - mai 2013, données Docob Cabaliros



Les personnes connaissant bien le terrain précisent que les mines ont été actives plus de 100 ans mais fermées en 1966. Elles restent un

milieu a étudié notamment pour le suivi des familles de chiroptères présentes sur le site.



Les actions prévues sur ce secteur concernent principalement les équipements pastoraux. L'objectif est de maintenir l'activité pastorale et faciliter les conditions de travail en estive pour freiner l'envahissement par les Ajoncs, Fougères et Genévriers.

Une prochaine délocalisation du Copil sera l'occasion de (re)découvrir un autre secteur du site.

L'ordre du jour étant épuisé, le Président lève la séance et remercie l'ensemble des membres du Comité de Pilotage présents à cette réunion.

Arrens-Marsous, le 15 juillet 2013
 Le Président,
 Pierre Gerbet