

**COMPTE RENDU DU COMITE DE PILOTAGE DU 15 novembre 2012  
SITE NATURA 2000 DU LAC BLEU LEVISTE**

**Mairie de Bagnères de Bigorre  
21h00**

**Présents :**

ADISSON Marc	DDT 65
ARRASUS Joseph	Groupement Pastoral de Bagnères-Baudéan
BEAUPERE Paulette	Nature Midi-Pyrénées 65
CASTEROT Jean-Claude	Président du COPIL
CIPIERE Annie	GIP-CRPGE
COSTE Alain	Société de chasse Davantaygue
GRENOUILLET Rose-Marie	Animatrice Natura 2000
OLICARD Ludovic	Conservatoire Botanique National-PMP
PAMBRUN Jean-Louis	Mairie d'Ayros-Arbouix
PRIEU Marcel	Mairie de Pouzac
ROUSSE Lucien	CC de la Haute Bigorre
SALANOVA Fabienne	DDT 65
THIEBAULT Jean-Guillaume	Parc National des Pyrénées
THION Nicolas	Fédération départementale de chasse

**Excusé(e)s :**

AZAVANT Georges	Conseil général 65
BRAU-NOGUE Catherine	CBN-PMP
CASTELLS Roland	Conseil Général 65
	Mairie Bagnères de Bigorre
COSTE Alain	Société de chasse de Boo-Silhen
FILY Marc	DREAL
HOURMAT Franck	Direction Départementale de la Cohésion Sociale et de la Protection des Populations
IGAU Jacky	Mairie de Villelongue
LACOSTE Stéphanie	Maire de Beaucens
LAPEYRE Jean-François	GP de Villelongue
MALVY Martin	Conseil régional M-P
NADAU René	Mairie de Saligos
ROZE Claudie	Cohésion sociale
SALLENT Anne	GIP CRPGE 65

Pièce jointe : diaporama de présentation du CBN PMP

Le **Président Jean-Claude CASTEROT** ouvre la séance et laisse la parole au représentant de la Communauté de commune de la Haute-Bigorre qui nous accueille pour cette réunion. M. Rousse est remercié pour cet accueil.

L'animatrice rappelle l'ordre du jour de la réunion :

- α Bilan des actions pastorales
- α Le dernier numéro de la lettre info-site !
- α Réalisation des panneaux d'information
- α Point sur la programmation 2013
- α Les suivis Espèces et habitats
- α Questions diverses (la passerelle du Chiroulet...)

## 1. Les points détaillés

### 1. *La gestion pastorale*



Les **Mesures agroenvironnementales (Maet)** suivent leur cours. Un point a été fait en fin de saison avec le Groupement pastoral de Villelongue, le GIP-CRPGE et le Conservatoire Botanique National Pyrénées Midi Pyrénées (CBN-PMP).

Jean-François Lapeyre et Maryse Quessette nous ont fait part de leur constat : les brebis réinvestissent le quartier de Yéous. Pour l'instant les troupeaux prennent leur marque. Chaque année le fonctionnement s'améliore.

Il est évoqué pour la prochaine saison d'estive que des troupeaux restent un peu plus bas. Pour cela, différentes solutions sont possibles : par exemple l'installation de filets aux endroits stratégiques. Rappel : pour être efficace sur ce type de pelouse à brachypode, le troupeau doit intervenir le plus tôt possible dans la saison.

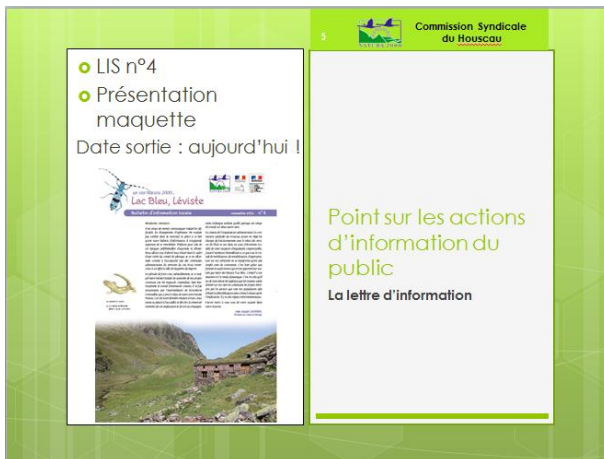
Ludovic Olicard, du CBN-PMP, nous présente le **suivi réalisé** par Catherine Bran-Nogué sur le secteur de Villelongue.

Il s'agit de 1<sup>er</sup> relevés qui seront renouvelés tous les 2 ou 3 ans. Les premiers résultats pourront être constatés peut-être dans 5 ou 6 ans, ce qui correspond à un bilan en fin de Maet.

*Les diapos de cette présentation sont disponibles en PJ.*



## 2. Les actions d'information du public



Depuis 2008 il n'y avait pas eu de Lettre d'information sur le site du lac Bleu Léviste. Le dernier **bulletin info-site** vient de paraître et a été distribué en séance. Il le sera également avec ce compte-rendu.

Nous avons abordé ensuite la question de la communication par les **panneaux d'information**. Il en reste 3 à réaliser après ceux implantés aux entrées du site au Col de l'Hautacam et au sentier de la Montagne fleurie.

Jean-Louis Pambrun, maire d'Ayros-Arbouix, nous apporte son témoignage sur la méthode de travail employé pour la mise en œuvre du panneau porté par la commune. Des réunions de travail avec les acteurs concernés ont eu lieu. Elles étaient coordonnées par l'animateur. Les acteurs ont donné des idées, chacun a réalisé ses textes. Le travail s'est fait en partenariat. Un artisan local a monté le muret de protection et la Symil a mis en place le panneau. Les gens du secteur ce sont appropriés ce projet. M. Pambrun conseille de bien faire attention au choix de l'emplacement et aux sollicitations possibles du panneau (chevaux, soleil...). Leur panneau possède un toit en ardoise mais des tuiles ont bougé. Ce qui pose la question de l'entretien du panneau par la suite. Le panneau a beaucoup de succès. Situé vers Isaby, à proximité du parking, les touristes vont le consulter.



La maquette du panneau d'Isaby semble une bonne base pour tout le monde. Dans un souci de cohérence, il faudra reprendre la forme pour les prochains panneaux mais spécifier le fond à chaque entrée du site.

Des idées sur le positionnement du panneau du Chiroulet sont déjà émises par M. Rousse. La fédération de chasse rappelle que le texte les concernant a déjà été fourni. M. Castérot précise que pour le panneau de Chiroulet la fonction hydrique est importante.

Pour la réalisation des prochains panneaux il reste la question de la maîtrise d'ouvrage. La DDT propose de procéder par dossier (un dossier, un panneau), car cela peut favoriser peut-être un financement plus facile. Les communes de Beaucens, Sers... avait porté chacune le projet de leur panneau.

→ Une consultation des maîtres d'ouvrage potentiels va être réalisée afin de prioriser les panneaux. En effet, les financements obtenus permettront peut-être la réalisation que d'un panneau par an. Rappel des entrées du site restant à réaliser : il est envisagé Chèze, Chiroulet, Saligos et Villelongue. *Faites-nous part de vos motivations si vous souhaitez réaliser le panneau d'information en 2013 !*

Commission Syndicale du Houscau

- La Mairie de Geu a reçu l'exposition Natura 2000 le 28 octobre
- Le Site internet est régulièrement mis à jour : [http://valleesdesgaves.n2000.fr/lac\\_bleu\\_leviste](http://valleesdesgaves.n2000.fr/lac_bleu_leviste)

Point sur les actions d'information du public  
DIVERS

Lors de ses fêtes à la fin octobre, la commune de Geu a accueilli l'**exposition itinérante** sur Natura 2000. Si vous souhaitez également accueillir cette exposition, vous pouvez contacter l'animatrice qui fera le lien avec le SMDRA qui gère cette exposition.

#### Rappel :

Le **site internet** sur Natura 2000 en Vallées des Gaves est à votre disposition. Toutes les informations en relation avec les sites Internet des Vallées des gaves y sont disponibles. Les

pages du Lac Bleu Léviste sont régulièrement mise à jour.

### 3. Les actions de suivi

Commission Syndicale du Houscau

- Peut-être travail en commun sur Buxbaumie verte
- Pas d'avancée sur le suivi commun des autres E et H
- Site choisi pour des suivis dans le cadre du **PNA sur le Desman**

Suivis espèces et habitats  
Intervention Desman : Jean-Guillaume Thiebault - PNP

Dans l'objectif des **suivis intersites**, la mise en commun des besoins de suivis a été réalisée. Dans ce cadre, une formation sur la Buxbaumie verte sera peut-être mise en place, sous couvert de l'obtention des financements. Son objectif est d'améliorer la connaissance de l'espèce. La DDT nous informe que cette espèce n'est pas dans les priorités de la Dreal pour 2013.

Ludovic Olicard du CBN-PMP rappelle qu'en 2013 le **suivi de la zone humide du lac d'Isaby** doit être réalisé. Le dernier avait eu lieu en 2011. Marc Adisson et Jean-Claude Castérot repartent du problème des algues sur ce

site, dont aucune explication n'est disponible aujourd'hui.

Jean-Guillaume Thiebault du PNP nous présente ensuite le **Plan National d'Action sur le Desman**.



Commission Syndicale du Houscau

PNA Desman

- Plan national d'action?
  - 4 objectifs principaux
  - Suivre et connaître
  - Restaurer
  - Informar
  - Intégrer les espèces dans le quotidien
- Actuellement, il y a 72 PNA...
  - Loutre
  - Lézard des Pyrénées
  - Aster...

- Des objectifs spécifiques
  - Mieux connaître
  - Protéger les habitats
  - Sensibiliser
- Piloté par le CEN Midi-Pyrénées
- Jusqu'en 2014...

Il est rappelé que dans le cadre de ce PNA-Desman, le site du Lac Bleu Léviste fait parti des 10 sites sur lesquels ont lieu des prospections complémentaires.

Elles se réalisent généralement au printemps. Le contact pour le suivi de ce PNA est le Conservatoire des Espaces Naturels (CEN).

#### 4. Les Projets 2013



Commission Syndicale du Houscau

- Besoins pour 2013
- Actu sur l'enveloppe 2013
- ...



Programmation 2013  
Marc Adisson - DDT 65

La DDT nous fait savoir que l'enveloppe 2013 des financements sera a priori la même que 2012.

L'animatrice fait état des besoins pour l'année prochaine, quel que soit la nature des financements :



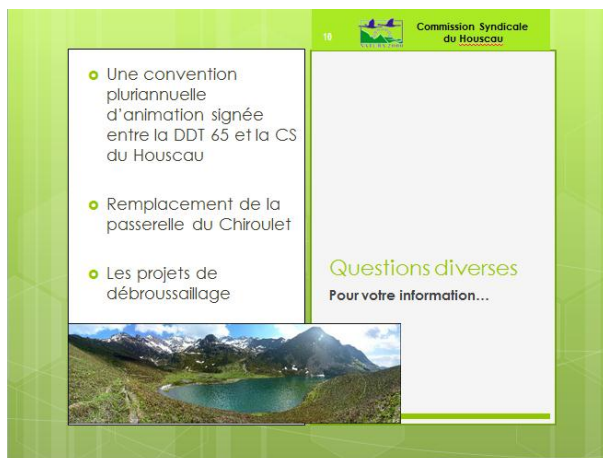
Commission Syndicale du Houscau

### Demande 2013 : animation et projets

- Animation du Docob (salaires, frais de fonctionnement...)
- Lettre d'information n°5 (fin d'année)
- Les panneaux d'information aux entrées du site
- Animation pastorale du GIP-CRPE
- Suivi naturaliste sur Villelongue (impact du pastoralisme)
- Remplacement passerelle Chiroulet ?
- Équipement de la cabane de Chèze ?



## 2. Questions diverses



L'animatrice indique que la **convention pluriannuelle d'animation**, qui définit les conditions de réalisation de l'animation du site, a été renouvelée cette année entre la Commission Syndicale du Houscau et la DDT 65.

Le 15 novembre 2012 une réunion a eu lieu sur le projet de remise en état de la **passerelle du Chiroulet**. Le financement de ce projet pose problème, que ce soit pour la maîtrise d'ouvrage (qui peut porter ce projet estimé à 25000€ ?), ou la pertinence même de cette passerelle (un seul troupeau l'utilise : d'autres solutions possibles ?). Nous vous tiendrons informé des avancées de ce projet.

Pour le dernier point, l'animatrice rappelle l'importance de mener les projets de **réouverture de milieux** de manière concertée. Divers acteurs peuvent être concernés, éleveurs, chasseurs, naturalistes... C'est peut-être également une occasion de varier les sources de financement. Une formation a eu lieu début octobre sur ce sujet, partenariat entre Natura 2000 et la Chambre d'agriculture du 65. Elle a notamment présenté des exemples de débroussaillage :

- sur la commune de Viscos, en zone intermédiaire (objectifs sécuritaire -en abord du village-, touristique et pastoral),
- sur Arcizans-Avant, où dans le cadre du programme Gallipyr une action visant l'amélioration des habitats pour le grand-tétrás a eu lieu,
- et sur la commune d'Arbéost où un chantier de débroussaillage à visée pastorale c'est réalisé.

L'ordre du jour étant épuisé, le Président Jean-Claude CASTEROT clôt la réunion en remerciant l'accueil de la Mairie de Bagnères de Bigorre. Il précise que lors du prochain comité de pilotage au printemps, ce sera sans doute l'occasion d'une sortie sur le terrain, pourquoi pas au Lac d'Isaby ?

Geu, le 3 décembre 2012

Le Président,  
Jean Claude CASTEROT