

1/3	Lande à Rhododendron ferrugineux	31-42
	Landes alpines et boréales	4060(-4)

Directive habitat : Oui

Habitat prioritaire : Non

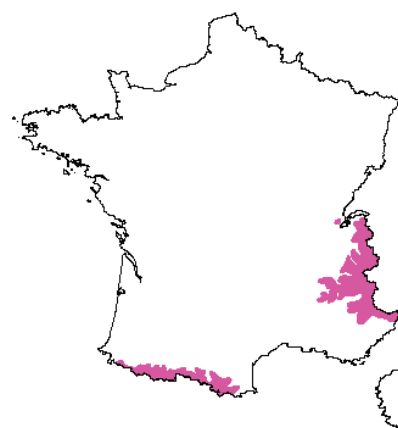
Répartition en Midi-Pyrénées : Bien représenté dans les zones d'altitude.

En France : Habitat bien représenté dans les Alpes et les Pyrénées ; plus rare dans le haut Jura.

Et/ou en Europe : Landes assez bien réparties des Alpes aux Pyrénées, dans les Carpates, les Balkans, le Caucase.






© F.Loustalot-Forest / ONF 2008



Répartition sur le site :

Légende :

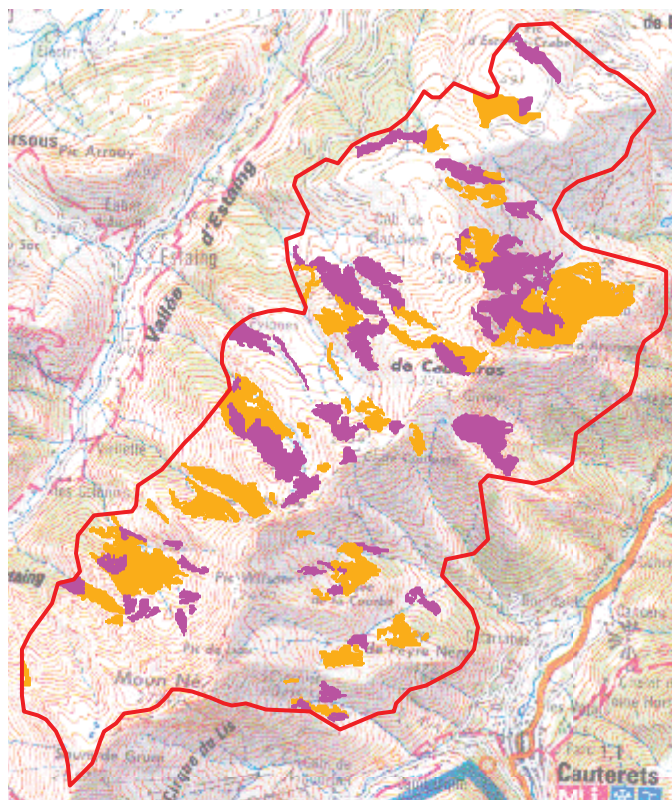
-  Contour du site
-  Habitat élémentaire
-  Habitat en complexe



0 1 2 3 Kilomètres



Fond SCAN100© - IGN© PARIS
Source ONF Tarbes 2010



2/3	Lande à Rhododendron ferrugineux	31-42
	Landes alpines et boréales	4060(-4)

Autres intitulés

Code Cahier d'habitats : Landes et Fourrés tempérés / Landes acidiphiles subalpines hautes à Rhododendron ferrugineux / 4060 - 4

Syntaxon(s) phytosociologique(s) :

Loiseulerio procumbentis – *Vaccinietea microphylli* Egger ex Schubert 1960

Rhododendro ferruginei – *Vaccinietalia microphylli* Br. - Bl. In Br. - Bl. & H. Jenny 1926

Rhododendro ferruginei – *Vaccinon myrtilli* A. Schnyd. 1930

Saxifraga geranioidis – *Rhododendretum ferruginei* Braun - Blanquet 1948

Caractéristiques de l'habitat

Conditions stationnelles : Elles se rencontrent sur les versants frais, en exposition nord, en situations confinées dans les parties hautes du site, du montagnard supérieur à l'étage subalpin. Elles colonisent les versants abandonnés par le bétail, souvent en mosaïque avec les pelouses acidiphiles, les rochers ou les éboulis, les bas marais acides, les sapinières.

Physionomie et structure : Ce sont en général des landes très fermées, souvent largement dominées par le Rhododendron ferrugineux, espèce ligneuse de taille moyenne à fort recouvrement, avec parfois de la Callune et la Myrtille, mais également du Genévrier nain.

Cortège floristique : *Rhododendron ferrugineum*, *Vaccinium myrtillus*, *Hypericum richeri* ssp. *Burseri*, *Deschampsia flexuosa*, *Festuca eskia*, *Luzula nutans*, *Senecio adonidifolius*, *Polistichum lonchitis*, *Homogyne alpina*, *Melampyrum pratense*, *Vaccinium uliginosum*, ...

Observation sur le site

Observateurs : F. LOUSTALOT-FOREST / ONF 65 ; C. Chauviac / ONF 64 **Date d'observation** : 2008
Se reporter au compte rendu de tournée de terrain avec le CBNP-MP le 10/09/08.

Etat de conservation de l'habitat et tendances d'évolution sur le site

Typicité/exemplarité : Bonne

Recouvrement : Surface totale : 489,93 ha - Proportion / site : >13 % - dont beaucoup en mosaïque – Localités : assez bien réparti sur l'ensemble du site (Cf. carte de répartition sur le site en page précédente).

Représentativité : Excellente

Intérêt patrimonial : Moyen - Présence d'espèces déterminantes pour les ZNIEFF – Pyrénées. Peut servir de refuge pour des espèces de faune (oiseaux, insectes...).

Dynamique de la végétation : En bonne progression

Synthèse globale sur l'état de conservation : Excellent à bon

Effet des pratiques actuelles, menaces potentielles et avérées sur le site

Cet habitat ne semble pas menacé actuellement. Le Rhododendron est même plutôt envahissant en l'absence de pression pastorale suffisante. Le pâturage semble pouvoir contenir la densification de ces landes et leur dynamique sur les milieux ouverts. Le surpâturage constitue donc une menace potentielle non-effective à ce jour.

Dans certains cas, elles sont trop denses et certaines sont déjà piquetées de quelques sapins ou des espèces pionnières feuillues (bouleaux, sorbiers...). La colonisation par les espèces arbustives ou forestières peut engendrer une fermeture du milieu.

3/3	Lande à Rhododendron ferrugineux	31-42
	Landes alpines et boréales	4060(-4)

Objectifs conservatoires sur le site

Maintenir la surface et la composition de l'habitat nécessaire à son bon fonctionnement.

Maintenir les landes denses en l'état / Contenir la fermeture des landes plus ouvertes pour maintenir un équilibre paysager et écologique sur l'ensemble du site. Moyens pressentis : travaux de débroussaillage mécanique dans les secteurs accessibles.

Intégrer ces landes dans la gestion de l'estive. En lisière, il constitue un des habitats de prédilection pour le Grand Tétrás.

Préconisations de gestion conservatoire

Actions :	<p>Maintenir ou restaurer une certaine pression de pâturage sur les landes à rhododendron, dans le but de restaurer une mosaïque landes/pelouses/forêts favorable à la diversité de la flore et de la faune.</p> <p>En cas de projet d'écobuage et/ou de girobroyage, veiller à l'équilibre de l'habitat à l'échelle du site dans le cadre des commissions d'écobuage et favoriser le débroussaillage en mosaïque sur les landes à rhododendron.</p> <p>Actions de réouverture à envisager au cas par cas s'il s'avère que :</p> <ul style="list-style-type: none"> - La densité de la lande empêche la circulation de la faune ou s'installe sur une pelouse d'intérêt. - Les milieux sont intéressants à réouvrir pour des exploitations pastorales. <p>Améliorer la connaissance sur la gestion de cet habitat (suivi de végétation) et intégrer la gestion de ces landes dans le maintien de l'ouverture des milieux.</p>
Fiches Action :	<p>E1 : Gestion des estives du site</p> <p>E2 : Lutte contre la déprise pastorale sur les secteurs du Soum des Picarres</p> <p>E3 : Gestion de l'estive de la Commission syndicale de la Vallée de Saint Savin</p> <p>E5 : Gestion de l'estive de la Commission syndicale d'Arras Sireix</p> <p>E6 : Gestion de l'estive du SIVOM du Labat de Bun</p> <p>E7 : Gestion de l'estive du Groupement pastoral d'Arcizans Avant</p> <p>H1 : Gestion et suivi des habitats forestiers</p>
Acteurs concernés	Gestionnaires pastoraux, Communes, éleveurs et groupements d'éleveurs, Chasseurs locaux

Sources documentaires

Cahiers d'habitats – Tome 4 (Volume 1) : Habitats agropastoraux

1/3	Fourrés à Genévrier nain	31-4(3) 31-4(7)
	Landes alpines et boréales	4060(-7)

Directive habitat : Oui

Habitat prioritaire : Non

Répartition en Midi-Pyrénées : localisé à la zone de montagne.

En France : Habitat oroméditerranéen à sa limite septentrionale dans les Pyrénées françaises, ce qui explique sa rareté et le fait qu'il n'y occupe que de très faibles surfaces.




Et/ou en Europe : Formations assez bien réparties dans les étages supérieurs des montagnes du Paléarctique méridional.



© F.Loustalot-Forest / ONF 2008


Répartition sur le site :

Légende :

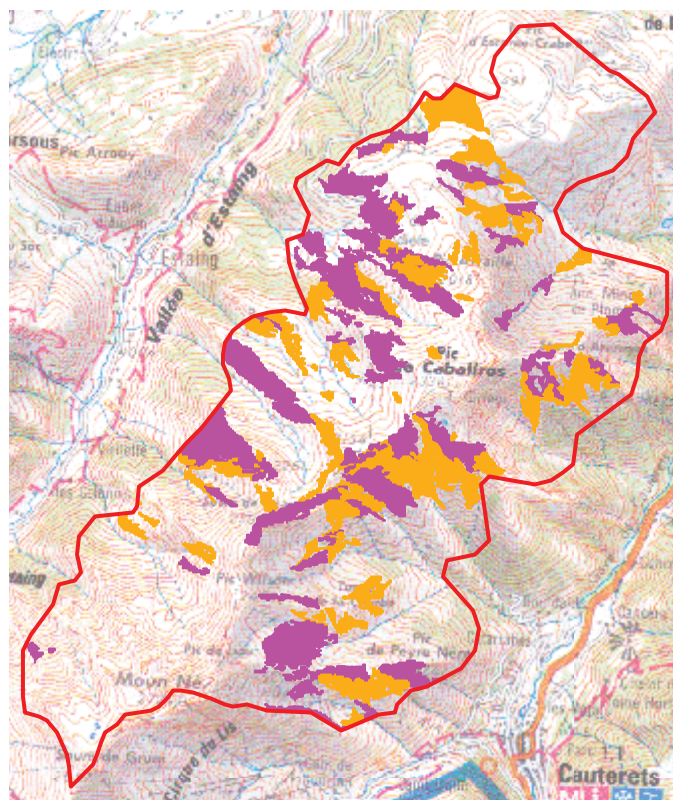
-  Contour du site
-  Habitat élémentaire
-  Habitat en complexe



0 1 2 3 Kilomètres



Fond SCAN100© - IGN© PARIS
Source ONF Tarbes 2010



2/3	Fourrés à Genévrier nain	31-4(3) 31-4(7)
	Landes alpines et boréales	4060(-7)

Autres intitulés

Code Cahier d'habitats : Landes et Fourrés tempérés / Lande subalpine secondaire des soulans des Pyrénées / 4060 - 7

Syntaxon(s) phytosociologique(s) :

Loiseulerio procumbentis – *Vaccinietea microphylli* Egger ex Schubert 1960

Rhododendro ferruginei – *Vaccinietalia microphylli* Br. - Bl. In Br. - Bl. & H. Jenny 1926

Juniperion nanae Br. - Bl. In Br. - Bl. , G. Sissingh & Vlieger 1939

Junipero sibiricae - *Arctostaphyletum uvae-ursi* (Br.-Bl. 1926) Haffter in Br.Bl., Sissingh & Vlieger 1939 (sur calcaire)

Phyteumo hemisphaerici – *Arctostaphyletum uvae-ursi* Fromart 1984 prov. (sur sol acide)

Junco trifidi – *Callunetum vulgaris* Baudière & Serve 1975 prov. (à callune, acide de haute altitude)

Caractéristiques de l'habitat

Conditions stationnelles : Fourrés se développant sur versants chauds de préférence mais aussi sur des plateaux dépressionnaires quelques fois. On observe en outre des formations à genévriers arborescents (> 2m) dans les limites basses mais qui sont le plus souvent indiqués en dynamique au sein des pelouses ou des autres landes dans lesquelles ils sont présents. On retrouve ce type de formations de 1100 à 2200 m d'altitude.

Physionomie et structure : Fourrés à genévriers prostrés, le plus souvent nappes ouvertes sur des pelouses à Nard ou à Agrostis et Fétuque mais aussi en fourrés bien denses. La callune est très présente dans ces formations et peut parfois être dominante. Les formations très sèches sur sol acide superficiel ou sur rochers sont dominées par le raisin d'Ours, avec parfois le Genévrier nain et la Callune. Elles sont imbriquées au sein des formations à Genévrier nains dans les affleurements du montagnard supérieur et du subalpin.

Cortège floristique : *Juniperus nana*, *Calluna vulgaris*, *Deschampsia flexuosa*, *Stellaria holostea*, *Arenaria montana*, *Galium pumilum*, *Agrostis tenuis*, *Dryopteris filix-mas*, *Potentilla erecta*, *Jasione laevis*, *Helictotrichon sulcatum*, *Arctostaphylos uva ursi*, *Festuca eskia*, ...

Observation sur le site

Observateurs : F. LOUSTALOT-FOREST / ONF 65 ; C. Chauliac / ONF 64 **Date d'observation** : 2008
Se reporter au compte rendu de tournée de terrain avec le CBNP-MP le 10/09/08.

Etat de conservation de l'habitat et tendances d'évolution sur le site

Typicité/exemplarité : Moyenne (L'habitat a été rattaché à un type approchant et décrit dans les cahiers d'habitat. Cependant, le 4060-7 se retrouve habituellement à l'étage subalpin voire alpin et voit donc son cortège floristique riche en espèces caractéristiques de cet étage ou de soulane à savoir le Raisin d'ours ou encore le pin à crochets. Le site n'est pas très haut néanmoins l'effet d'exposition chaude prédomine mais avec des formations assez pauvres en espèces).

Recouvrement : Surface totale : 525,98 ha – Proportion / site : >14 % - dont beaucoup en mosaïque – Localités : assez bien réparti sur l'ensemble du site (Cf. carte de répartition sur le site en page précédente).

Représentativité : Bonne

Intérêt patrimonial : Moyen. Sur le site, on peut cependant y noter la présence localisée mais néanmoins bien représentée de *Cytisus decumbens*, espèce protégée en Hautes Pyrénées.

Dynamique de la végétation : En progression

Synthèse globale sur l'état de conservation : Bon

Effet des pratiques actuelles, menaces potentielles et avérées sur le site

La pratique de l'écobuage a permis de maintenir ces formations ouvertes et de contenir leur densification et leur progression au sein des milieux ouverts (pelouses) mais cette pratique ne semble pas très indiquée pour de plus grandes surfaces et sur des formations plus denses.

Le pâturage reste un des seuls moyens pour maintenir ces formations ouvertes.

Pas de menace avérée sur ce type d'habitat

3/3	Fourrés à Genévrier nain	31-4(3) 31-4(7)
	Landes alpines et boréales	4060(-7)

Objectifs conservatoires sur le site

Maintenir la surface et la composition de l'habitat nécessaire à son bon fonctionnement.

Maintenir les landes ouvertes en l'état par le maintien d'une activité pastorale extensive ; Intervenir sur des zones trop refermées par des travaux de débroussaillage mécanique quand le secteur est accessible. Le brûlage ne semble pas avoir d'effet positif sur ce type de milieu, mais reste parfois la seule solution d'ouverture lorsque le secteur est inaccessible aux débroussaillages mécaniques.

Intégrer ces landes dans la gestion de l'estive. Ces milieux sont aussi importants pour les passereaux de montagne (production de baies, cache, lieux de nidification (Bruants,...)).

Préconisations de gestion conservatoire

Actions :	<p>Maintenir ou restaurer une certaine pression de pâturage sur les landes à Genévriers, dans le but de restaurer une mosaïque landes/pelouses/forêts favorable à la diversité de la flore et de la faune.</p> <p>En cas de projet d'écobuage et/ou de girobroyage, veiller à l'équilibre de l'habitat à l'échelle du site dans le cadre des commissions d'écobuage et favoriser le débroussaillage en mosaïque sur les landes à Genévriers.</p> <p>Actions de réouverture à envisager au cas par cas s'il s'avère que :</p> <ul style="list-style-type: none"> - La densité empêche la circulation de la faune ou s'installe sur une pelouse d'intérêt. - Les milieux sont intéressants à réouvrir pour des exploitations pastorales. <p>Améliorer la connaissance sur la gestion de cet habitat (suivi de végétation) et intégrer la gestion de ces landes dans le maintien de l'ouverture des milieux.</p>
Fiches Action :	<p>E1 : Gestion des estives du site</p> <p>E2 : Lutte contre la déprise pastorale sur les secteurs du Soum des Picarres</p> <p>E3 : Gestion de l'estive de la Commission syndicale de la Vallée de Saint Savin</p> <p>E5 : Gestion de l'estive de la Commission syndicale d'Arras Sireix</p> <p>E6 : Gestion de l'estive du SIVOM du Labat de Bun</p> <p>E7 : Gestion de l'estive du Groupement pastoral d'Arcizans Avant</p> <p>H1 : Gestion et suivi des habitats forestiers</p>
Acteurs concernés	Gestionnaires pastoraux, Communes, éleveurs et groupements d'éleveurs, Chasseurs locaux

Sources documentaires

Cahiers d'habitats – Tome 4 (Volume 1) : Habitats agropastoraux