

1/3	Lande à Callune, Myrtille et Genêt poilu	31-2(1) 31-2(2)
	Landes sèches européennes	4030(-18)

Directive habitat : Oui
Habitat prioritaire : Non

Répartition en Midi-Pyrénées : Bien représenté

En France : L'habitat est présent depuis l'étage planitiaire à montagnard sur sols siliceux et principalement sous climats atlantiques et subatlantiques. L'habitat décrit dans cette fiche ne se retrouve que dans le massif pyrénéen.




Et/ou en Europe : Les habitats de landes basses à Callune riches en Genêt, sont représentés principalement dans la plaine germano – baltique. Des formations similaires se retrouvent dans les régions hautes des îles britanniques, des hautes montagnes du bassin méditerranéen occidental et du bassin adriatique.

Les landes à Callune riches en Myrtille se retrouvent au nord et à l'ouest des îles Britanniques, au sein des massifs hercyniens et des étages inférieurs des Alpes, des Carpates, des Pyrénées et de la cordillère Cantabrique.



Répartition sur le site :

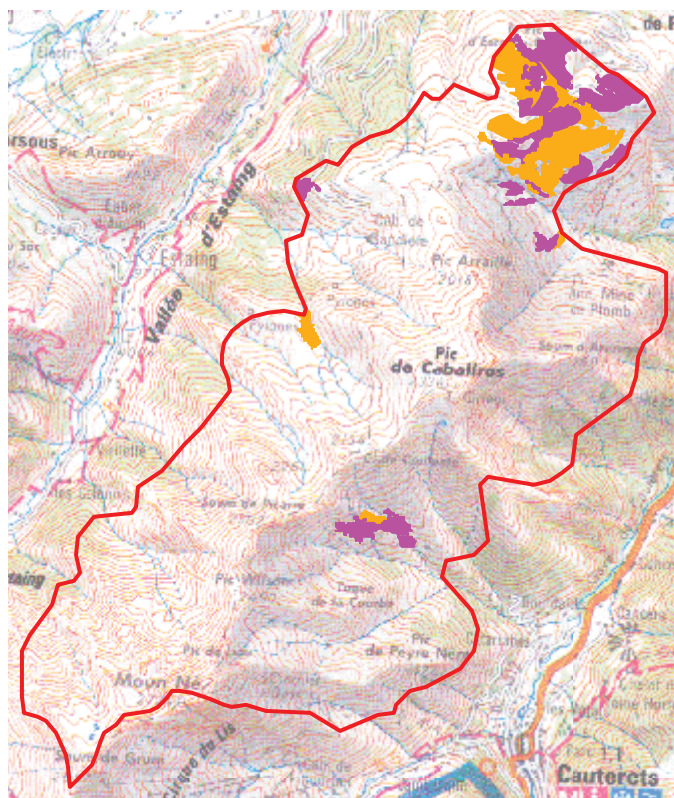
Légende :

-  Contour du site
-  Habitat élémentaire
-  Habitat en complexe



0 1 2 3 Kilomètres

Fond SCAN100© - IGN© PARIS
Source ONF Tarbes 2010



2/3	Lande à Callune, Myrtille et Genêt poilu	31-2(1) 31-2(2)
	Landes sèches européennes	4030(-18)

Autres intitulés

Code Cahier d'habitats : Landes et Fourrés tempérés / Landes acidiphiles montagnardes thermophiles des Pyrénées / 4030 - 18

Syntaxon(s) phytosociologique(s) :

Calluno vulgaris – Ulicetea minoris Braun-Blanq. & Tüxen ex Klika in Klika & Hadac 1944

Vaccinio myrtilli – Genistetalia pilosae R. Schub. 1960

Calluno vulgaris – Arctostaphylion uvae ursi Tüxen & Preising in Preising 1949
nom.nud.(thermophile)

Arctostaphylo uva-ursi-Callunetum vulgaris Gruber 1996 (haut de l'étage montagnard, avant les *Juniperion nanae*, CB : 31.2 / EUR 15 : 4030-18 la plus rencontrée)

Genisto pilosae-Vaccinion uliginosi Br.-Bl. 1926

Helictotrichon sulcatae – Callunetum vulgaris Gruber 1978 (mésoxérophile de l'étage montagnard, CB : 31.2 / EUR 15 : 4030-18)

Caractéristiques de l'habitat

Conditions stationnelles : Elles se développent sur sols siliceux, sur tous les versants chauds exposés à l'Est depuis l'étage montagnard jusqu'au bas du subalpin, et sur des pentes fortes à modérées.

Physionomie et structure : Landes basses à Callune, myrtille et genêt poilu sur sol acide de l'étage montagnard, que l'on rencontre sur les expositions chaudes et qui sont parfois dominantes dans certaines estives en cas de baisse de la pression pastorale. Le recouvrement de la callune peut être très fort en l'absence de bétail. A la dominance de la callune sont associées d'autres espèces de landes en fonction de l'exposition et de l'influence atlantique : *Genista pilosa* principalement, mais également *Erica vagans*, *Ulex minor*, *Vaccinium myrtillus* et des formations plus originales à *Erica arborea*. Dans certaines conditions plus froides, le Rhododendron ferrugineux est ponctuellement présent, le reste du cortège restant néanmoins pauvre en espèces d'altitude. Une version plus fraîche de ces landes, qui assure une transition avec les landes à Rhododendron, et un faciès plus riche en myrtilles peut autoriser un rattachement au EUR 15 : 4030 / CB : 31.21 – Landes submontagnardes à myrtilles. Dans la pratique, ces variantes sont parfois difficiles à individualiser sur le terrain.

Cortège floristique : *Calluna vulgaris*, *Genista pilosa*, *Vaccinium myrtillus*, *Ulex minor*, *Erica arborea*, *Anthoxanthum odoratum*, *Agrostis tenuis*, *Potentilla erecta*, *Juniperus nana*, *Campanula rotundifolia*, *Thymus praecox*, *Helictotrichon sulcatum*, *Stachys officinalis*, *Galium pumilum*, *Platanthera bifolia*, *Erica vagans*, *Cytisus decumbens*, ...

Observation sur le site

Observateurs : F. LOUSTALOT-FOREST / ONF 65 ; C. Chauliac / ONF 64 **Date d'observation** : 2008
Se reporter au compte rendu de tournée de terrain avec le CBNP-MP le 10/09/08.

Etat de conservation de l'habitat et tendances d'évolution sur le site

Typicité/exemplarité : Bonne

Recouvrement : Surface totale : 211,95 ha - Proportion / site : > 5 % - Localités : Surtout en partie basse, versant du Cabaliros (Cf. carte de répartition page précédente).

Représentativité : Bonne

Intérêt patrimonial : Moyen. Sur le site, on peut cependant y noter la présence localisée mais néanmoins bien représentée de *Cytisus decumbens*, espèce protégée en Hautes Pyrénées.

Dynamique de la végétation : En bonne progression

Synthèse globale sur l'état de conservation : Bon à moyen

Effet des pratiques actuelles, menaces potentielles et avérées sur le site

Habitat plutôt actuellement en progression sur le site et peu menacé, sauf éventuellement par la colonisation par les espèces arbustives ou forestières qui risqueraient de fermer le milieu. Un appauvrissement en espèces de la lande par sénescence est également possible. Les brûlages déjà menés sur le site ont permis de maintenir l'ouverture de ces landes ou de les rajeunir dans certains secteurs. Le surpâturage est une menace potentielle non-effective à ce jour.

3/3	Lande à Callune, Myrtille et Genêt poilu	31-2(1) 31-2(2)
	Landes sèches européennes	4030(-18)

Objectifs conservatoires sur le site

Maintenir la surface et la composition floristique de l'habitat nécessaire à son bon fonctionnement. Veiller à l'équilibre de l'habitat à l'échelle du site.

Maintien de l'ouverture de ces landes par le pâturage et/ou des pratiques d'écobuage. Prévoir une période de 5 à 10 ans pour régénérer l'ensemble des landes de ce type sur le site. Le feu ne devant pas être trop fréquent pour ne pas entraîner l'apparition d'espèces non caractéristiques du cortège floristique de ce type d'habitat.

Cet habitat est aussi un refuge pour les oiseaux (perdrix grise, caille,...) et des précautions devront être prises lors des brûlages ou débroussaillages en accord avec les chasseurs locaux.

Préconisations de gestion conservatoire

Actions :	<p>Maintenir le pastoralisme afin de conserver à l'échelle du site des milieux ouverts et un bon équilibre entre pelouses, landes et pré-bois.</p> <p>Limiter l'envahissement par les ligneux hauts pour maintenir l'intégrité de l'habitat.</p> <p>En cas de projet d'écobuage et/ou de girobroyage, veiller à l'équilibre de l'habitat à l'échelle du site dans le cadre des commissions d'écobuage.</p> <p>Actions de réouverture à envisager au cas par cas s'il s'avère que la densité de la lande empêche la circulation de la faune, ou s'installe sur une pelouse d'intérêt et que les milieux sont intéressants à réouvrir pour des exploitations pastorales.</p> <p>Améliorer la connaissance sur la gestion de cet habitat.</p>
Fiches Action :	<p>E1 : Gestion des estives du site</p> <p>E2 : Lutte contre la déprise pastorale sur les secteurs du Soum des Picarres</p> <p>E3 : Gestion de l'estive de la Commission syndicale de la Vallée de Saint Savin</p> <p>E5 : Gestion de l'estive de la Commission syndicale d'Arras Sireix</p> <p>E6 : Gestion de l'estive du SIVOM du Labat de Bun</p> <p>E7 : Gestion de l'estive du Groupement pastoral d'Arcizans Avant</p> <p>H1 : Gestion et suivi des habitats forestiers</p>
Acteurs concernés	Gestionnaires pastoraux, Communes, éleveurs et groupements d'éleveurs, Chasseurs locaux

Sources documentaires

Cahiers d'habitats – Tome 4 (Volume 1) : Habitats agropastoraux