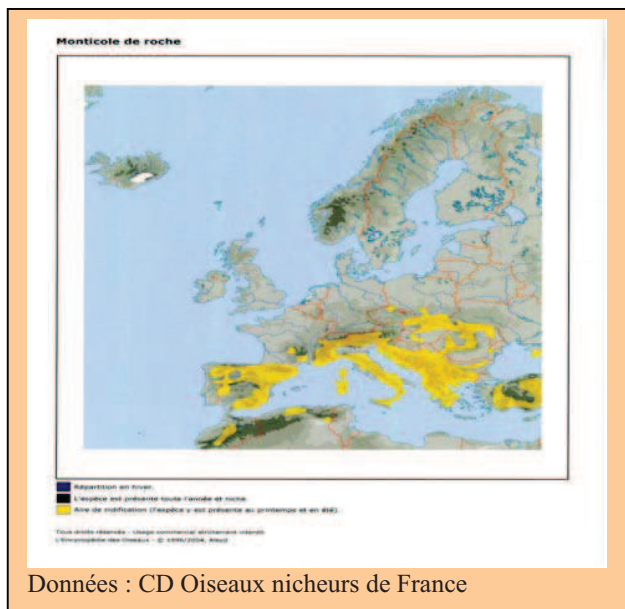


STATUT REGLEMENTAIRE ET DE CONSERVATION

Annexe(s) directive Oiseaux :	Inscrite à l'arrêté du 16 novembre 2001 (JORF 7/02/2002).
Annexe(s) directive Habitats:	Sans objet
Protection nationale :	Oui, arrêté du 17 avril 1981
Conventions internationales :	Convention de Berne : annexe II.
Livres rouges :	En Europe : En déclin, catégorie SPEC 3 En France : En Déclin, catégorie CMAP5
Statut taxonomique	Pas de statut taxonomique particulier
Plan national d'action ou de restauration	Pas de plan d'action ou de restauration
Tendances des populations :	National : en déclin ? Européen : en déclin ?

**GENERALITES SUR L'ESPECE****Description générale de l'espèce**

Le Monticole de roche est un merle de petite taille. La queue est courte et rousse en tous plumages, le bec long. Le mâle en plumage nuptial a un plumage bigarré bleu-gris et roux orangé, avec une zone blanche sur le dos qui a valeur de signal pour les congénères. En plumage d'hiver, le plumage du mâle devient brunâtre comme la femelle dont il se distingue par des plumes gris-bleu sur la tête, blanches sur le croupion. La femelle est plus pâle que celle du Monticole bleu, le dessus du corps est brun-beige ponctué de taches pâles en forme de croissant, le dessous plus pâle. La taille est d'environ 19 cm, l'envergure de 18 à 24 cm, le poids de 42 à 65 gr.

Il se cache souvent au milieu des rochers. Au cours du vol nuptial la queue rousse est étalée et le vol est semblable à celui d'une alouette, montant comme pour retomber en parachute.

Ecologie générale de l'espèce

Alimentation : Il capture ses proies au sol surtout : insectes et leurs larves, Araignées, vers, petits escargots, parfois petits lézards, Amphibiens et baies.

Démographie : L'essentiel des retours de migration se produit en avril, même si les premiers retours peuvent être observés dès la fin mars. Son nid est habituellement un peu au-dessus du sol, dans la fissure d'une roche ou dans un muret ou une banquette herbeuse. Ce nid est une coupe de feuilles, tiges, racines et de mousses, tapissée à l'intérieur d'éléments plus fins. Seule la femelle construit le nid, à partir de la fin avril. Elle couve les quatre à cinq œufs pendant 13 à 15 jours, puis les parents nourrissent les petits durant la même période, tant qu'ils sont au nid. Ils s'en occupent encore pendant toute leur présence jusqu'au départ en migration, alors qu'ils sont déjà capables de voler, soit jusqu'à la fin août. Le Monticole de roche n'élève qu'une seule couvée par an, mais il peut y avoir une ponte de remplacement en cas de destruction précoce. On ne connaît pas les survies adultes et jeunes, notamment en zones d'hivernage en Guinée ou Cameroun.

	J	F	M	A	M	J	J	A	S	O	N	D
Accouplements												
Parades nuptiales												
Ponte												
Couvaison												
Éclosion												
Élevage du jeune												
Envol du jeune												

Cycle de reproduction du Monticole de roche.

Menaces liées au fonctionnement démographique de l'espèce : Espèce très sensible aux variations du climat à court terme qui ont un effet sur la reproduction de l'espèce. L'inconnue de la survie hivernale en migration peut peser sur l'évolution des populations de cette espèce.

Habitat général : Présent surtout en zone méditerranéenne et dans toutes les zones de montagne, dans les éboulis bien exposés au soleil, de 1000 à 2500 mètres d'altitude. Il préfère des habitats ouverts avec une strate arbustive peu présente. La présence d'arbres est nécessaire pour installer ses postes de chant, mais les affleurements rocheux sont toujours bien présents. Le territoire autour du nid n'est pas très vaste et ne dépasse pas une centaine de mètres de circonférence.

Etat des populations de l'espèce

Historique : Alors que l'espèce peut potentiellement nicher du littoral à la zone de montagne, le Monticole de roche a connu une forte régression vers le Sud de son aire de répartition entre la fin du 19^{ème} siècle et les années '70'. Depuis cette date, sa répartition s'est stabilisée. La fermeture des milieux en zones de piémont et moyenne montagne lui a été défavorable.

Etat des populations : L'espèce est surtout présente en zones de montagne, étant toutefois absente des Vosges et des Ardennes. Localement, l'espèce peut atteindre des densités voisines de 7-10 mâles chanteurs aux 100 ha.

L'équilibre démographique de cette population peut être considéré comme assuré malgré la faiblesse des effectifs.

La population totale du continent européen est estimée entre 32000 et 110000 couples. La France, en accueillant moins de 5 % de la population européenne occidentale qui est évaluée entre 10700 et 19600 couples (attention : estimations établies entre 1988 et 1997 !), porte une faible responsabilité dans la survie de cet oiseau.

	Europe de l'Ouest	France	Alpes	Pyrénées (versant français)
Nombre de couples	36800-70900	1250-2500	< 1000	300-400

STATUT SUR LE SITE

Valeur du site

Position du site dans l'aire de répartition de l'espèce : dans l'aire de répartition centrale de l'espèce.

Date d'observation la plus récente : 2006

Date d'observation la plus ancienne connue : l'espèce n'a été recensée qu'à partir de 2003, mais était vraisemblablement présente auparavant.

Origine des données : PNP principalement, Nature Midi-Pyrénées.

Etat des populations et tendances d'évolution sur le site

Statut des populations sur le site : migratrice estivante et reproductrice.

Abondance sur le site Natura 2000 : à ce jour estimation d'environ 8 à 10 couples nicheurs (sous estimation manifeste de la population).

Intérêt du site Natura 2000 pour l'espèce : moyenne pour la vallée, faible pour le massif, très faible au niveau national.

Tendance d'évolution des populations : pas de recul, mais a priori stabilité.

Synthèse globale sur l'état de conservation : a priori, bon état de conservation.

Habitats de l'espèce sur le site

Habitats de reproduction : « landes » (31), en bon état de conservation sur le site (quelques menaces de fermeture locales); « pelouses à genévriers » (31.88) (quelques menaces de fermeture locales), en bon état de conservation ; « haies » (31.8), état de conservation moyen.

Habitats d'alimentation : « pelouses » (36), en bon état de conservation sur le site (quelques menaces de fermeture locale) ; « landes » (31), en bon état de conservation sur le site (quelques menaces de fermeture locale) ; « prairies » (36.5), en bon état de conservation sur le site (quelques menaces de fermeture locale).

Ressources trophiques : Lépidoptères, Orthoptères, Coléoptères, autres insectes.

Effet des pratiques actuelles, menaces potentielles et avérées sur le site

Menaces potentielles :

- Déprise pastorale avec baisse du chargement ovins et bovins entraînant une fermeture progressive du milieu et donc une baisse des ressources trophiques pour le Monticole de roche.
- Perturbation du cycle reproducteur par l'écobuage non raisonné.
- Perturbation du cycle reproducteur suite aux destructions de haies et d'arbustes isolés.
- Diminution des ressources trophiques de l'espèce à cause des traitements sanitaires des ovins et bovins.

Menaces avérées sur le site (en gras les plus fréquentes) :

- Perturbation du cycle reproducteur par l'écobuage non raisonné.
- Perturbation du cycle reproducteur suite aux destructions de haies.
- Diminution des ressources trophiques de l'espèce à cause des traitements sanitaires des ovins et bovins.

Présence d'infrastructure(s) pouvant être des menaces sur le site

Pas de problèmes relevés vis-à-vis des infrastructures ou équipements pour cette espèce.

OBJECTIFS DE GESTION SUR LE SITE ET ACTIONS ENVISAGEES

Objectifs de gestion conservatoire sur le site

L'objectif sera de **maintenir les poches d'habitat favorables à l'espèce déjà présentes sur le site** pour le maintien de la population **et de maintenir un potentiel trophique.**

- **Maintien du potentiel trophique de la zone en quantité et qualité** : maintien du pastoralisme avec innocuité des pratiques.
- **Maintien du potentiel reproducteur** : limitation des causes de dérangements.

Préconisations de gestion conservatoire sur le site

- Maintenir le bon état de conservation des pelouses, landes et prairies comme zones de chasse de l'espèce.
- Limiter les causes de dérangements par la destruction des habitats de nidification de l'espèce.

- Limiter les mortalités des proies par les produits sanitaires utilisés pour les ovins et bovins.

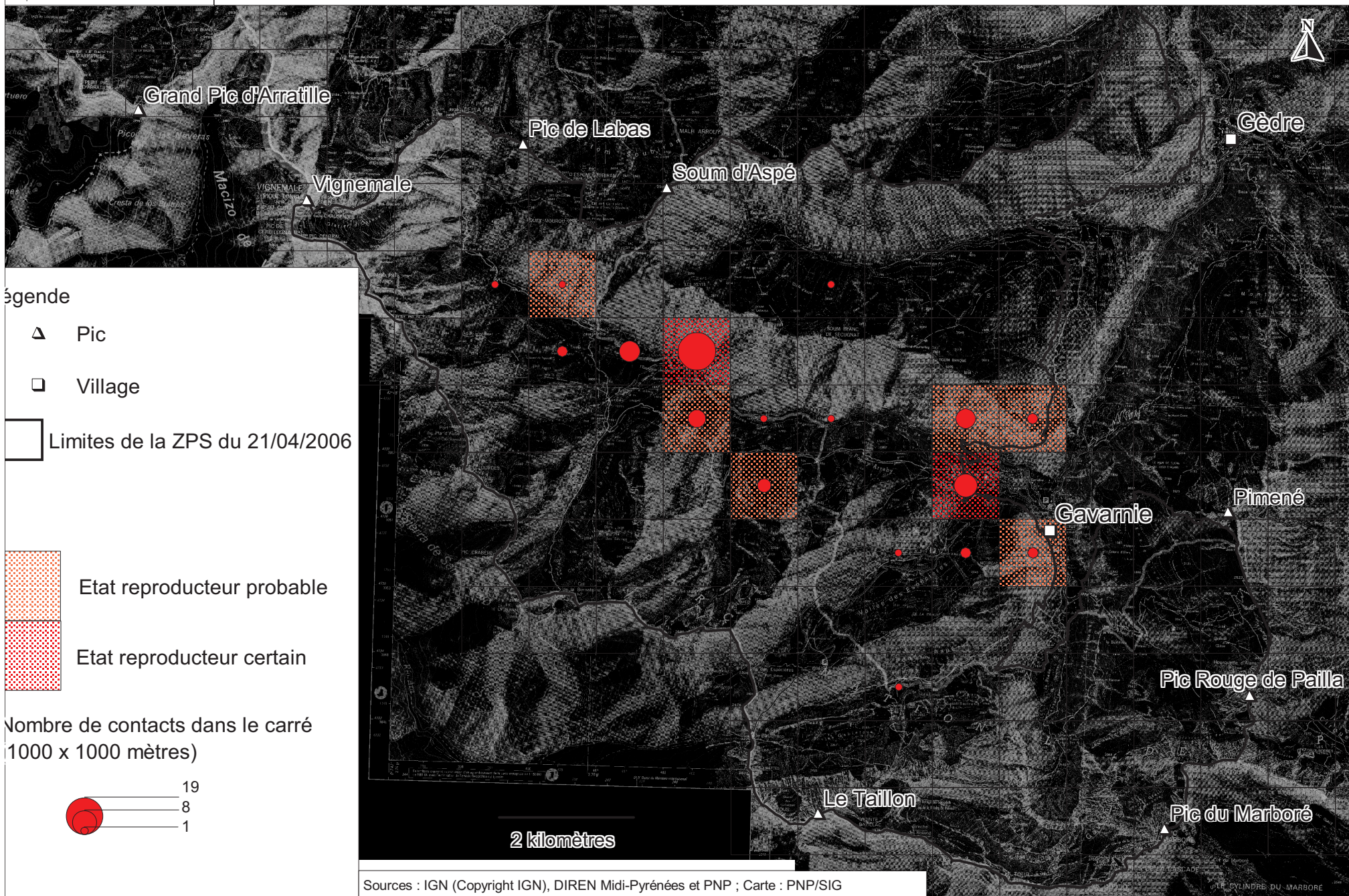
Actions envisagées sur le site en relation avec l'espèce

Action(s)	Faisabilité de l'aménagement des pratiques de prophylaxie sanitaire des troupeaux et de leur impact sur les ressources trophiques des oiseaux
Fiche(s) Action	HE3, priorité 3
Acteurs concernés	Pastoralisme, CSVB, GDV, vétérinaires locaux
Action(s)	Lutter contre l'embroussaillage des bas de versant d'Ossoue
Fiche(s) Action	P4, priorité 1
Acteurs concernés	Pastoralisme, CSVB
Action(s)	Pérenniser ou développer la pratique de la fauche sur le plateau de Saugué
Fiche(s) Action	P1, priorité 1
Acteurs concernés	Pastoralisme, CSVB
Action(s)	Organiser le pâturage pour valoriser les secteurs hauts d'Ossoue
Fiche(s) Action	P5, priorité 1
Acteurs concernés	Pastoralisme, CSVB
Action(s)	Assurer un pâturage à long terme sur les quartiers ovins de l'estive d'Aspé
Fiche(s) Action	P6, priorité 1
Acteurs concernés	Pastoralisme, CSVB
Action(s)	Lutter contre la fermeture dans la partie basse de l'estive d'Aspé proche du plateau de Saugué
Fiche(s) Action	P7, priorité 1
Acteurs concernés	Pastoralisme, CSVB
Action(s)	Evaluation de l'efficacité des actions d'équipement des infrastructures et des aménagements /gestion des milieux
Fiche(s) Action	SE6, priorité 1
Acteurs concernés	PNP, FDC 65, Chasseurs barégeois, ONF, Nature Midi Pyrénées, ONCFS
Action(s)	Surveillance des présence et répartition des espèces du DOCOB
Fiche(s) Action	SE7, priorité 3
Acteurs concernés	PNP, FDC 65, Chasseurs barégeois, ONF, Nature Midi Pyrénées, ONCFS

SOURCES DOCUMENTAIRES

- Parc national des Pyrénées – Fédération Départementale des Chasseurs des Hautes-Pyrénées (2005) - Document de référence « ZICO – ZPS Cirque de Gavarnie », projet d'extension de la ZPS FR731008, 177 p.
- Rocamora et Yeatmann-Berthelot (1999) – *Oiseaux menacés et à surveiller en France. Liste rouge et priorités*. Société d'Etudes Ornithologiques de France – Ligue pour la Protection des Oiseaux, 598 p.
- Tucker and Evans (1997) – *Habitats for birds in Europe. A conservation strategy for the wider environment*. Cambridge, BirdLife International (BirdLife Conservation series n° 6), 464 p.
- Maurin et Keith (1994) – *Inventaire de la faune menacée de France*. Eds Nathan, Muséum National d'Histoire Naturelle et Fond Mondial pour la Nature, 176 p.
- Yeatmann-Berthelot et Jarry (1994) – *Nouvel atlas des oiseaux nicheurs de France*. Ed Société Ornithologique de France, 776 p.
- Joachim, Bousquet et Faure (1997) – *Atlas des oiseaux nicheurs de Midi-Pyrénées*. Ed. AROMP – Muséum d'Histoire Naturelle de Toulouse, 262 p.
- Hagemeijer and Blair (1997) – *The EBBC Atlas of European Breeding Birds: their distribution and abundance*. Ed Poyser, London, 920 p.

- Heath, Borggreve, Peet and Hagemeyer (2000) – *European bird populations : estimates and trends*. Cambridge, UK : BirdLife International (BirdLife Conservation Series n° 10), 160 p.
- Dubois, Le Maréchal, Olios, Yésou (2001) – *Inventaire des Oiseaux de France. Avifaune de la France métropolitaine*. Nathan, 398 p.
- Dejaifve (1994) – *Merle de roche ou Monticole merle-de-roche*. In "Nouvel Atlas des oiseaux nicheurs de France 1985-1989". Ed Société Ornithologique de France : 522-523.



légende

▲ Pic

□ Village

▭ Limites de la ZPS du 21/04/2006

▨ Etat reproducteur probable

▩ Etat reproducteur certain

Nombre de contacts dans le carré
1000 x 1000 mètres)

