

SITE NATURA 2000 « LAC BLEU - LÉVISTE »



Comité de suivis et de pilotage
28 juin 2018 – GEU



ORDRE DU JOUR



Présentation



Communication



Milieux naturels / Faune



Pastoralisme



Questions diverses

Changement de la chargée de mission Natura 2000
depuis le 1 mai 2018

Rose-Marie GRENOUILLET



Wendy LESNIAK



❖ Lettre infosite : mars 2017



LE SITE NATURA 2000
Lac Bleu, Léviste
bulletin d'information n°8 MARS 2017

Messieurs, Messieurs,

Voilà déjà 10 ans que nous avons validé ensemble notre document d'objectif de la zone spéciale de conservation « Lac bleu Léviste ». Je ne reviens pas sur l'historique des difficultés rencontrées lors de la mise en œuvre et de son contenu. Par désignation du préfet et proposition au mois de décembre 2008, le site du Lac bleu Léviste apparaît et s'intègre comme naturel. Dès le mois de février 2009, c'est l'installation du comité de pilotage initié par M. le sous-préfet de l'aménagement d'Angella. Cassin, Ernieo Saubio, dont je souligne pour mémoire le travail remarquable et l'investissement.

Pour l'organisation, la loi du 23 février 2005 relative au développement des territoires ruraux (Article 145), prévoit que la présidence des Comités de pilotage Natura 2000 revient à un représentant d'une collectivité territoriale. La commission syndicale du 4 communes, représentant l'initiative de 4 communes, s'est portée

volontaire et a pris à sa charge l'animation du site. Le document d'objectif a été élaboré en concertation par groupes de travail et les membres du Copil se réunissent depuis régulièrement, en partenariat avec les services de l'Etat.

Aujourd'hui, défenseur des intérêts de notre collectivité, il est de mon devoir de signaler les inquiétudes et les difficultés liées de trésorerie. Malgré les soutiens financiers de l'animation de notre site et conjointement, les programmations liées au pastoralisme (seule vocation d'existence de la structure), nous supportons pratiquement 2 années de retard de versements de subvention sur notre budget de fonctionnement. Jalors l'Etat, les organismes financiers, sur cette situation où ma dignité personnelle serait engagée. En conséquence, et si cela devait perdurer, il me semble louable de devoir ne plus pouvoir assumer une telle charge financière et morale.

Le Président de la commission syndicale.

Jean-Claude Bastiérot

Médiation et relation
Commission syndicale
de la Vallée du Albacis;
Natura 2000 Pyrénées
Conseil départemental
Cherche (Sage)

Colette phéas
Commission syndicale
de la Vallée du Albacis;
Natura 2000 Pyrénées
Narcissus des Pyrénées

Impression
Travaux graphiques
Utilisant des encres à base
végétale. Tirage à 300
exemplaires sur cyclojet print.

❖ Lettre infosite 2018

- 3 HIP :
 - Pelouses pionnières des dalles calcaires (6110)
 - Formations montagnardes et subalpines à Nard raide (6230)
 - Forêts de ravins (9180)
- Actions sur le site
 - Une action terminée
 - Une action en cours
 - Une action prévue
- Quizz Natura 2000 ?

13 balades dans la
vallée des Gaves

3000
exemplaires !

Diffusion via les
offices de tourisme

Journée de
sensibilisation des
agents

Numérisation du
livret

Découvrir les Vallées des Gaves autrement « *Balades au cœur des sites Natura 2000* »

SITE NATURA 2000 Lac Bleu, Léviste

NIVEAU : moyen
DURÉE : 3h30 aller (7 km), 3h retour
DÉNIVELLE : 800 m
SAISON : été
CARTE IGN : 1647 ET Lourdes / Argelès Laxou - Le Lavedan
DÉPART : de Villalongue, montez jusqu'au hameau d'Ortiac. Continuez pour rejoindre le sentier sur la gauche. Vous pouvez vous garer sur le bord du chemin avant le panneau Natura 2000.
BALISAGE : jaune

WILLOLONGUE (1547 m) - **ORTIAC** (1450 m) - **Lac d'Isaby** (1247 m)

D'Ortiac à Isaby par l'abbaye de Saint-Orens

Grenouille rousse

Du patrimoine historique aux richesses naturelles, cette balade offre des paysages variés, entre forêts, prairies, torrents escarpés et lac de montagne.

1 Au premier virage, quittez la piste pour prendre sur la gauche le chemin qui descend à travers bois et mène à l'abbaye.

2 L'abbaye de Saint-Orens
Au milieu de cette forêt de feuillus se dressent les ruines d'un des plus anciens monastères du département, le prieuré de Saint-Orens en Lavedan. Il est construit à 500 mètres d'altitude, sur un replat rocheux du mont Arribaout, isolé des anciennes voies de passage, ce qui a causé aussi bien sa ruine que sa conservation. Érigé en abbaye au IX^e siècle, ce fut d'abord un oratoire où l'ermite Orens se serait installé dans une grotte à partir du IX^e siècle.

3 Le plateau de la Prade
En sortie de forêt, le paysage s'ouvre vers la prairie où des granges foraines (construites avec leur toit d'ardoise et des pierres plates sur les pignons) ont été implantées le long du gave d'Isaby. Le Desman des Pyrénées* pourrait être le long du ruisseau qui serpente sur ce replat pâturé. Aurez-vous la chance de le voir ?

*voir page 17

À partir de la micro-centrale électrique, la piste monte plus rapidement. Un arrive à un peu plus maçonneré. Sur la droite, le mur ouvert permet de passer à sec en une grande enjambée.

4 Des cascades au bois d'Isaby
La cascade du Pradet, malgré ses trois niveaux, est difficile à débusquer : fiez-vous au bruit ! Vous longez ensuite le bois d'Isaby. Cette forêt, composée de hêtres et de sapins, est un lieu de nourrissage du Grand Tétras* qui profite de son sous-bois riche en myrtilles. Elle abrite également le Malanthème à deux fleurs, connu aussi sous le nom de « petit muguet ».

Le bout de la piste est atteint un peu plus haut au point de captage. Le lac est au sud, il suffit de suivre les sentes.

5 Le lac d'Isaby
La zone humide en bordure du lac fait l'objet d'un suivi par des botanistes pour observer son comblement. Il s'agit d'un processus naturel d'évolution des lacs de montagne dû à l'érosion de leur bassin versant. Ils se remplissent peu à peu d'alluvions et donnent naissance à des zones humides. Celles-ci abritent une biodiversité de plantes et d'invertébrés remarquables.

*voir illustration page 26

La légende du Lac d'Isaby

Il est raconté que, dans un passé lointain, un serpent hantait les pâturages d'Isaby et, par un soufflé magique, engloutissait les troupeaux, chiens et bergers. Dans un village de la vallée, un ferronnier courageux et habile décida d'affronter le monstre cruel afin de délivrer les habitants et de charmer sa belle. Il porta, avec l'aide de courageux compères, des charbons et fermailles incandescents près du repère du monstre qui s'empessa de dévorer ces fers rouges. Alors assouffi et terrassé par la douleur, le serpent aspira la neige des montagnes environnantes. Ses entrailles ne pouvant supporter tant d'eau, le monstre s'affala et déversa toute l'eau qui forma, dans le fond du vallion, un lac qui, vous l'aurez deviné, s'appelle aujourd'hui le lac d'Isaby.

Il apparaît le « Guide des Pyrénées myriophanes », par René Duhouroux.

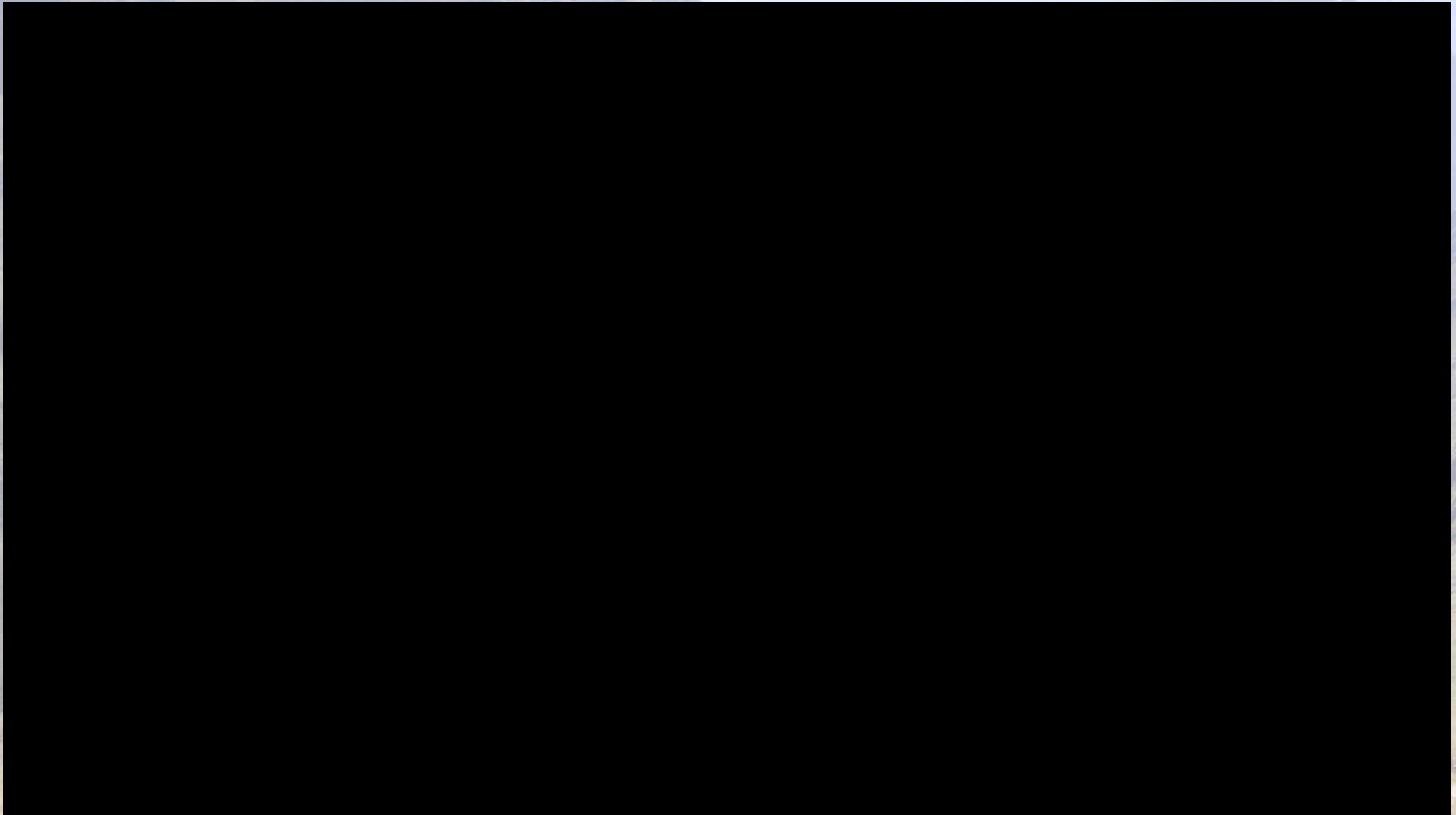
14

15

COMMUNICATION

Film de promotion

- ❖ Présente les différentes actions de Natura 2000
- ❖ En phase de finalisation
- ❖ Mode de diffusion ?



COMMUNICATION

Sensibilisation / animation

❖ Animation grand public

- Réalisé par le CPIE Bigorre
- Intervention d'une journée en week end
- Thème à définir



MILIEUX NATURELS / FAUNE

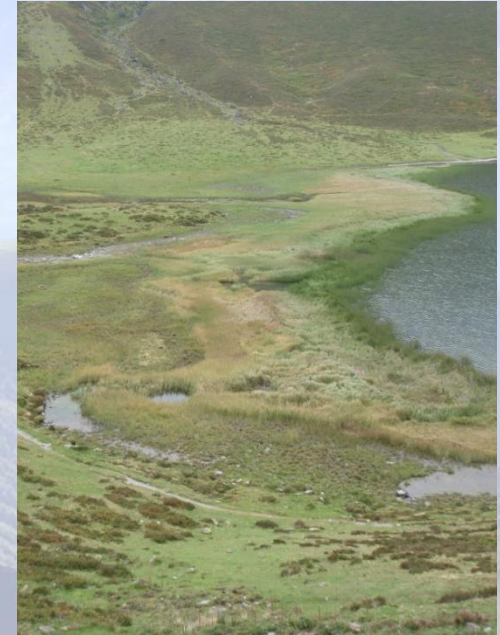
Suivis zone humide d'Isaby

❖ Suivis depuis 2009

- Effectué par le CBN PMP
- Objectif : suivi photographique des habitats humides pour évaluer l'impact du pâturage et des randonneurs.

❖ Suivis prévus pour 2018

- Effectué par le CBN PMP
- Suivis à réaliser après l'été



MILIEUX NATURELS / FAUNE

Zones humides

- ❖ Sur carte interactive (cartelie) : 5 zones humides potentielles



AREMIP prévoit de prospecter mi juillet

MILIEUX NATURELS / FAUNE

Suivi du Lézard des Pyrénées



Etude réalisée en 2017 par NMP => Nature en Occitanie)



Gilles Pottier



MILIEUX NATURELS / FAUNE

Suivi du Lézard des Pyrénées

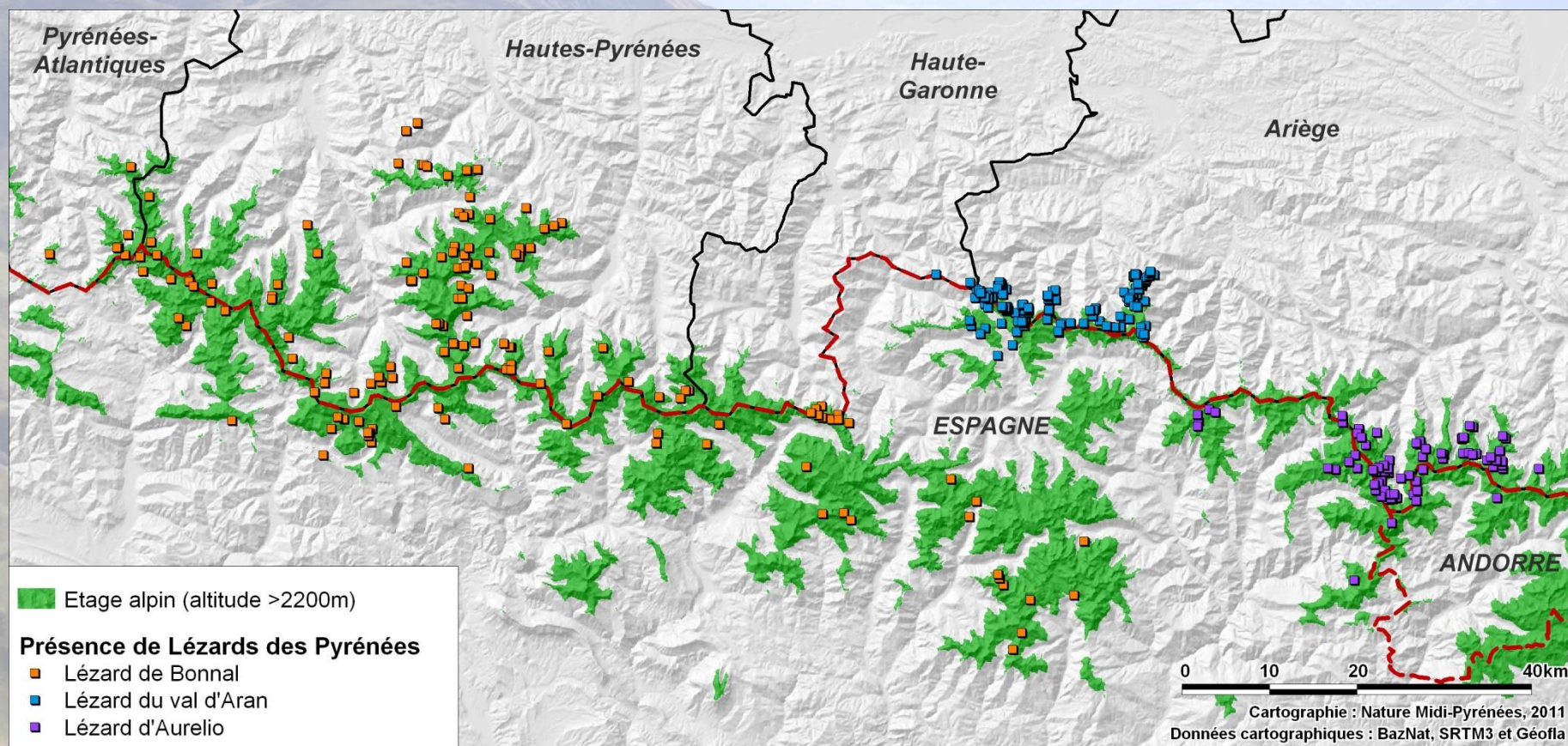
Bagnères de Bigorre - Gazost (Hautes Pyrénées) alt. 2339m - G Pottier



MILIEUX NATURELS / FAUNE

Suivi du Lézard des Pyrénées

Répartition Iberolacerta (Pyrenesaura)
Source : Document Nature Midi-Pyrénées

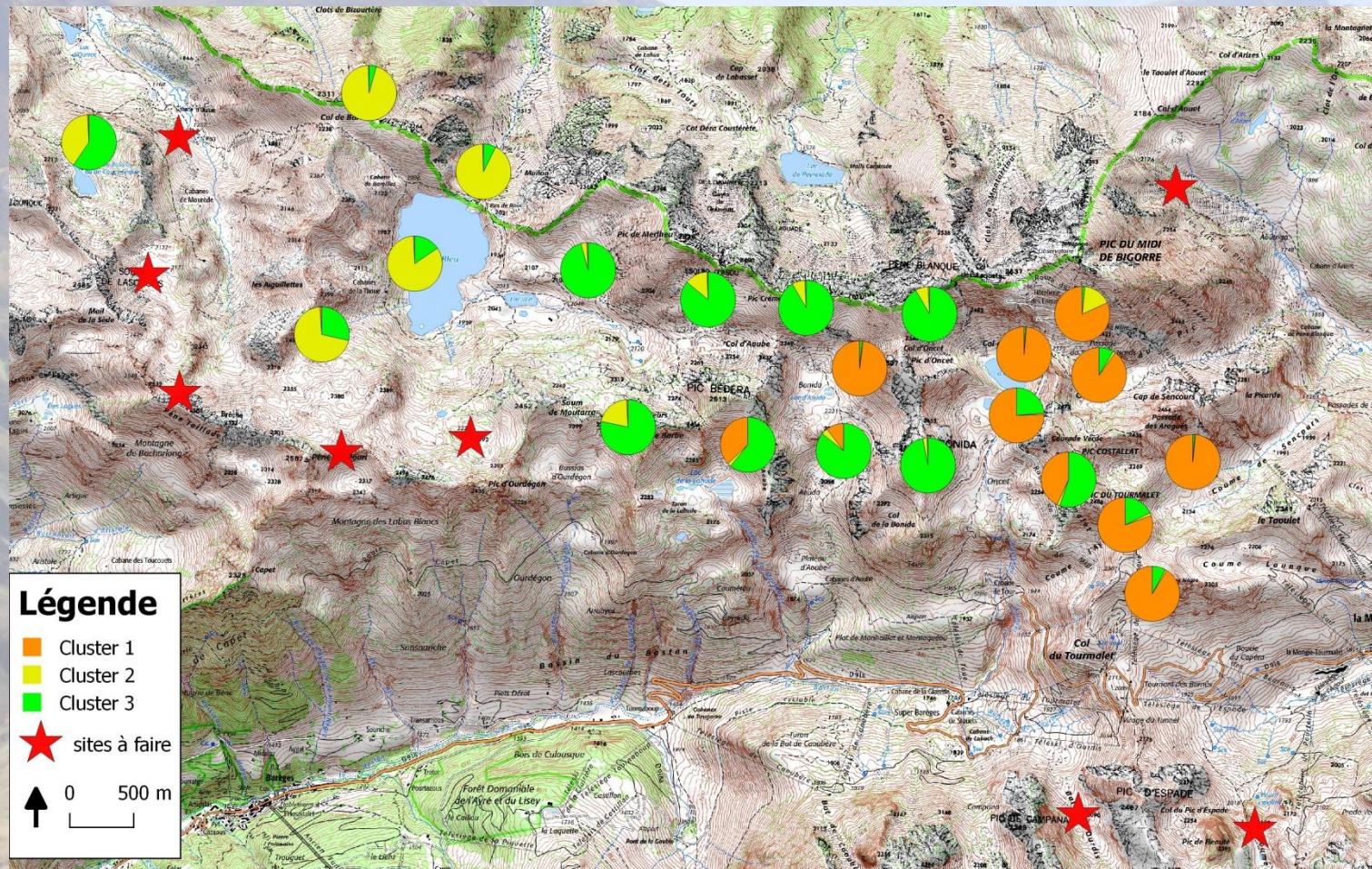


MILIEUX NATURELS / FAUNE

Suivi du Lézard des Pyrénées

Premiers résultats de l'étude de la structuration génétique et flux de gènes à l'échelle du site Natura 2000 « Lac Bleu Léviste »

Source : CNRS Moulis Nature Midi-Pyrénées Structuration génétique I. bonnali



❖ Mesures Agro-Environnementales

- 2^e année de la MAE (herbe 09)
- Estive du Houscaou = Commission Syndicale du Houscaou
- Proposition sortie terrain sur l'estive ?

❖ Passerelle du Chiroulet

- Sentier du Chiroulet au lac bleu = 2^e voie d'accès à l'estive pour les troupeaux ovins
- Ce sentier traverse le ruisseau du Lhécou en plusieurs points au niveau de passerelles
- Passerelle supérieure endommagée par les avalanches = passage du troupeau impossible !



Rénovation de la passerelle à l'identique et au même endroit

PASTORALISME

Estives du site

❖ Passerelle du Chiroulet

AVANT TRAVAUX



APRES TRAVAUX



❖ Passerelle du Chiroulet

Le remplacement de la passerelle a été présenté au titre des crédits d'amélioration pastoral et qu'elle a été cofinancée à hauteur de 70 % par la Région et l'Europe (FEADER)

QUESTIONS DIVERSES



Merci pour votre participation...

