



RELEVÉ DE DÉCISION

REUNION DES COMITES DE PILOTAGE NATURA 2000

JEUDI 08 DECEMBRE 2011 – MAIRIE DE GEDRE

SITES NATURA 2000 :

FR 7300926 – ZSC Ossoue, Aspé, Cestrède

FR 7300927 – ZSC Gavarnie, Estaubé, Troumouse, Barroude

FR 7300928 – ZSC Pic Long, Campbielh

FR 7310088 – ZPS Cirque de Gavarnie

Mode de diffusion	Courrier/mail/site internet
Liste de diffusion	Membres des Comités de Pilotage
Date de diffusion	1 ^{er} juin 2012
Rédaction	M-E Navel

Présents :

Melle Marie-Emilie NAVEL, chargée de mission natura 2000 à la Mairie de Gèdre
M. Michel MAUPEU, Conseiller Municipal de Gèdre
M. Jacques BEHAGUE, Conseiller Général du Canton de Luz-Saint-Sauveur, Président des Comités de Pilotage des sites « Ossoue Aspé Cestrède » et ZPS « Cirque de Gavarnie »
M. Claude TRESCAZES, Conseiller Municipal de Gavarnie, Président du Comité de Pilotage du site « Gavarnie Estaubé Troumouze Barroude »
M. René MENARD, Direction Départementale des Territoires des Hautes-Pyrénées
M. Marc ADISSON, Direction Départementale des Territoires des Hautes-Pyrénées
M. Jean-Yves LASPLACES, service RTM de l'ONF
M. Jean-Guillaume THIÉBAULT, Parc national des Pyrénées, Chargée de mission pastoralisme
M^{me} Jérôme LAFITTE, Parc national des Pyrénées, Garde au secteur de Luz-Saint-Sauveur
M^{me} Carine MARFAING, Parc national des Pyrénées, Garde au secteur de Luz-Saint-Sauveur
M. Franck St HILAIRE, Chef de la centrale EDF à Pragnères
M^{me} Hélène DEVIN, animatrice au Centre de Ressource sur le Pastoralisme et la Gestion de l'Espace 65
M. Ludovic OLICARD, Chargé de mission au conservatoire botanique National des Pyrénées et de Midi-Pyrénées
M. Pascal DUNOGUIEZ, Office National de la Chasse et de la Faune Sauvage
M. Jérôme COY, chef de l'UT Argelès-Gazost, Office National des Forêts
M. Audrey KUZMINSKI, Chambre d'agriculture des Hautes-Pyrénées
M. Nicolas THION, Fédération de la Chasse des Hautes-Pyrénées
M. F. GUTHOU et M. ROHAUT, stagiaires Fédération de la Chasse des Hautes-Pyrénées
M. Jean-Louis PUJO, Société des Chasseurs Barégeois
M. Jacques PERES, Conseiller Municipal et Syndic de Luz Saint Sauveur
M^{me} Christine LOO, Commission Syndicale de la Vallée du Barège
M. Pierre PALASSET, Commission Syndicale de la Vallée du Barège

Excusés :

M. Francis CAUSSIEU, Maire de la commune de Gèdre et président de la communauté de commune Gavarnie-Gèdre.
M. Martin MALVY, Président du Conseil régional
M. le Directeur départemental de la cohésion Sociale et de la protection des Populations - Service Jeunesse Sports et Vie Associative
M^{me} Maryse BEYRIE, Vice-présidente du Conseil Général de Vielle-Aure
M. le Directeur d'EDF-GDF de Tarbes
M. Johann MOUGENOT, Sous-préfet d'Argelès-Gazost, président du site « Pic Long - Campbielh »
M. J-C. MORLAIS, Président de la Fédération Française de Randonnée Pédestre des Hautes-Pyrénées
M. DEBELLEFON, Président de l'Association Mont Perdu Patrimoine Mondial
M. le Président des Hautes-Pyrénées Tourisme Environnement
M. A. COLEIN, Directeur du RTE-GET Béarn.

Comités de Pilotage

Jeudi 08 décembre 2011 - 14h00

- « ZSC Ossoue, Aspé, Cestrède
ZSC Gavarnie, Estaubé, Troumouse, Barroude
ZSC Pic Long, Campbielh
ZPS Cirque de Gavarnie »



« Ordre du jour »

- ❖ Bilan de l'année 2011 sur l'avancement des actions
- ❖ Programmation des actions à mettre en œuvre pour l'année 2012
- ❖ Point sur le projet de communication



Sommaire

ZSC Ossoue Aspé Cestrède

Mesures agro-pastorales	p. 6
Aménagements	p. 8

ZPS Cirque de Gavarnie

Mesures de gestion	p. 9
Aménagements	p. 14
Suivis	p. 20

ZSC Gavarnie Estaubé Troumouse Barroude

Suivis	p. 21
Mesures agro-pastorales	p. 23
Forêts	p. 25
Aménagements	p. 25

ZSC Pic Long, Campbielh

Mesures agro-pastorales	p. 27
Forêt	p. 32
Suivis	p. 33

<i><u>Outils communs Natura 2000 en Vallées des Gaves</u></i>	<i>p. 33</i>
---	--------------



PT. Pérenniser ou développer la pratique de la fauche sur le plateau de Saugué

MAET « Prairies fleuries »

	SAU du site	EA ayant 1 parcelle ds site	Engagements en Prairie Fleurie
Plateau de Saugué (2009-2010)	84 ha	13	4 exploitants 12,49 ha
Estaubé, Gavarnie, Troumouse et Barroude (2010)	9380 ha (dont 13 ha)	11	1 exploitant 0,07 ha
Pic Long Campbielh (2010)	8174 ha (dont 30,31 ha)	8	4 exploitants 23,57 ha

Restauration des rigoles

- Localiser et hiérarchiser les rigoles présentant le plus d'intérêt en vue d'une réhabilitation → groupe d'étudiants d'une école d'ingénieur (ENSAT-Toulouse)
- Travaux: contrat Natura 2000 « Restauration des ouvrages de petite hydraulique », maîtrise d'ouvrage: commune de Gèdre

Pour les MAET :

M-E NAVEL rappelle que l'outil MAET « Maintien de la richesse floristique d'une prairie naturelle » est l'outil s'adaptant au mieux à la demande sur ce territoire. Il a été mis en place dès 2009 sur le périmètre du site Natura 2000 d'Ossoue, Aspé Cestrède et notamment le plateau de Saugué, dont le soutien de la fauche est une des priorités du DOCOB. La mesure a été étendue au site Natura 2000 du Pic Long Campbielh. La chambre d'agriculture a été durant 3 années, maîtrise d'œuvre sur ce projet. Plusieurs îlots diagnostiqués n'ont pu être engagés pour plusieurs raisons : retard de la végétation à cause de la neige tardive, parcelles pacagées difficiles d'entretien, invasion par de la Grande Berce, et également la crainte des agriculteurs de s'engager sur 5 ans. Cependant, le bilan de contractualisation sur ce secteur est tout de même positif avec plus de 30% des parcelles de fauche engagées.

Prévision 2012 : Restauration de rigoles

M-E NAVEL explique qu'une des mesures de réalisation de la fiche action passera par la sollicitation d'un groupe d'étudiants d'une école d'ingénieur de Toulouse, l'ENSAT, afin qu'ils réalisent un état des lieux de ces rigoles : localisation et hiérarchisation. Le but est de cibler les rigoles qui ont le plus grand intérêt sur le plateau de Saugué, en vue de leur réhabilitation.

Cabane d'Aspé

Projet d'électrification

Installation d'un système photovoltaïque

→ Réalisé en juillet 2011

Dossier Amélioration Pastorale

Achat, pose, héliportage : 8 520 €



M-E NAVEL rappelle que l'estive d'Aspé est fréquentée depuis plusieurs années par un troupeau Béarnais (père et fils). Plusieurs aménagements pourraient être apportés à cette cabane pour améliorer son confort. En 2011, les travaux d'électrification de la cabane ont été achevés.

Cestrède

Construction, voir extension de la cabane à vocation strictement pastorale permettant d'accueillir un berger permanent → Améliorations pastorales à relancer pour 2012



Ossoue

Parc de contention amovible (extension de l'existant) à côté de la cabane de Milhas → AP pour 2012

Travaux de brûlage / débroussaillage

Abordés en suivant dans le cadre de la ZPS

Enfin M-E Navel rappelle brièvement les fiches-action non citées dans le diaporama, mais pour lesquelles un travail est en cours, ou à lancer ultérieurement :

- T2. Aménagement et valorisation du plateau de Saugué : Travail à lancer en 2012
- T4. Projet INTERREG CSVB Sentier de la Bernatoire: les travaux débuteront en 2012 et s'étaleront sur 3 ans.
- Actions pastorales : « réouverture de milieu », sont repris plus bas dans le power point ; tout comme les actions de suivis faune et flore.



Organisation de la fréquentation touristique au Milhas

Pas d'animation en 2011 - réflexion à lancer en 2012 avec les élus de Gavarnie

Aménagement et valorisation du plateau de Saugué

Réflexion à lancer en 2012 en lien avec l'association MCA (Montagne Culture et Avenir)

Projet INTERREG CSVB Sentier de la Bernatoire

- Travaux du sentier de la Bernatoire: sur 3 ans, maîtrise d'ouvrage: CSVB; budget: ≈ 65 000€ TTC, réfection côté espagnol abandonné & côté français maintenu



Demande de subvention pour la période 2009 – 2011

Montant total d'aides publiques sollicitées : 35 220 € (fonds FEDER)

Mesures concernées :

- Etudes, cartographies et suivis liés à des mesures de gestion de réouverture des milieux.

Secteurs : landes sur Suberpeyre, Aspé, Ossoue, et pré-bois d'Ayrues.

4 sorties terrain - projet en concertation avec FDC65, SCB, Gjp-CRPGE, CBNPMP, CSVB

- Suivis des tendances d'évolution des Galliformes

M-E NAVEL rappelle que les chasseurs Barégeois et la FDC¹ 65 ont été sollicités afin d'intervenir dans le cadre de différentes actions prévues par le DOCOB ZPS « Cirque de Gavarnie ».

M. ADISSON demande à ce que l'on vérifie les dates de la convention d'attribution des aides afin de pouvoir demander un prorogation si besoin est.

¹ FDC 65 : Fédération Départementale des Chasseurs des Hautes-Pyrénées

Dans le cadre des actions de réouverture de milieu qui concernent plusieurs DOCOBS, l'animatrice présente par secteur : la cartographie et le détail des itinéraires techniques envisagés.

ZPS Cirque de Gavarnie



GESTION

Réouverture des milieux: Secteur des Laquettes de Saugué & Suberpeyre.

→ Stratégie Nationale de la biodiversité: Appel à projets « Restauration de milieu remarquables ou sensibles » : Financements: 50% à 80%

MOA: Fédération Régionale de la Chasse

Montant total: 13 938 € TTC *concernant la ZPS « Cirque de Gavarnie »*

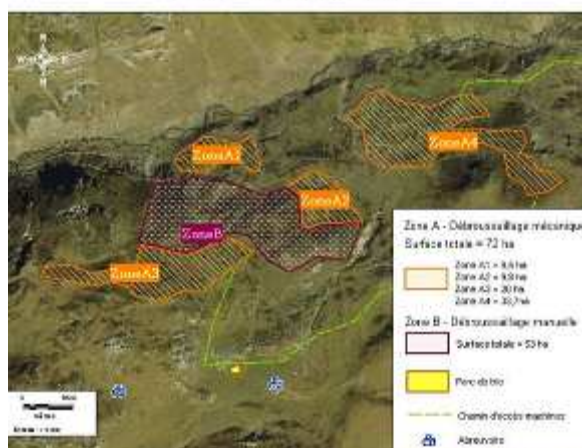
Interventions : CSVB + Chasseurs Barégeois

→ Travaux à programmer pour septembre/octobre 2012 (3 semaines de travaux)

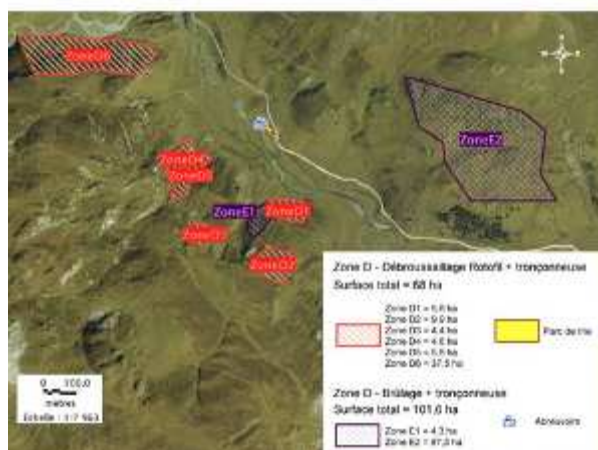
Carte - Réouverture de milieu
Secteur de Suberpeyre



Carte - Réouverture de milieu
Secteur des Laquettes - Saugué



Carte - Réouverture de milieu
Secteur de la vallée de Ossoue
Pla de Salces - Serradiouse - Pla Communau



La partie concernant le secteur d'Ossoue, ne sera pas maintenue dans le programme de la stratégie nationale de la biodiversité, car non prioritaire pour la CSVB.



Réouverture des milieux: secteur d'Ayrues: *sortie 15 novembre avec M. Menoni*

Objectif: Aménager le milieu pour le rendre favorable à la perdrix et au grand tétras et en créant des layons pour faciliter la chasse au sanglier.

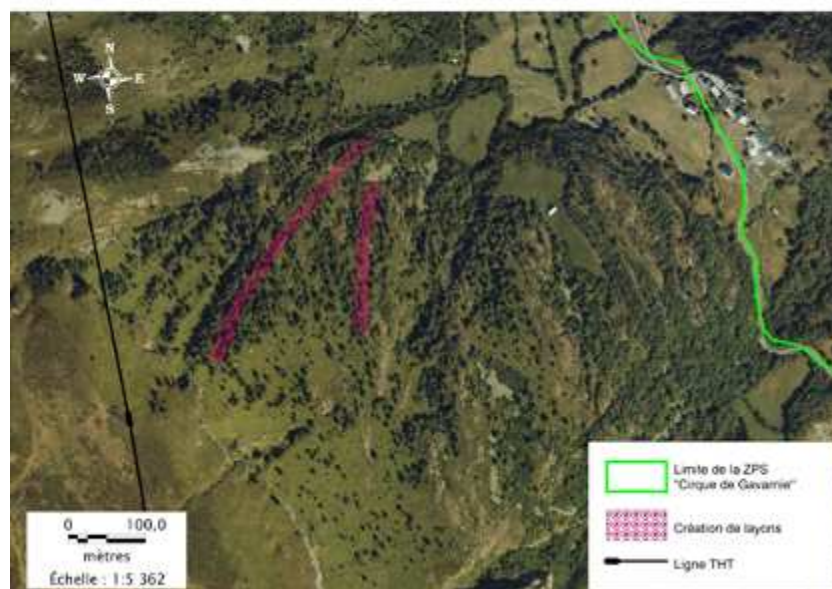
Formation pionnière de bouleaux / noisetiers sur le bas, strate basse

→ que des avantages

Bilan: il a été décidé de travailler sur la zone non loin de la place de chant actuelle.
(sortie de terrain à programmer pour le printemps).

Ci-joint la cartographie ainsi que l'ITK² réalisée et non retenu suite aux conclusions tirées de l'expert (M. Menoni), pendant la sortie du 15 novembre 2011.

Carte – Réouverture de milieu
Secteur d'Ayrues



² ITK : Itinéraire Technique



Budgétisation pour la période 2012 – 2014

Montant total d'aides publiques à solliciter : 35 640 € (fonds FEADER)

Mesures concernées :

- Suivis des tendances d'évolution des Galliformes. (comptage au chant, succès reproduction)
- Suivis fréquentation sp après réouverture de milieux.

Dossier déposé 2/11/2011 : 2160 € – SE-4 – suivis des pop. perdrix

M-E NAVEL explique qu'une demande de financement supplémentaire sera déposée pour la période 2012-2014 pour une maîtrise d'ouvrage FDC 65 dans le cadre de la poursuite des différentes actions prévues par le DOCOB ZPS « Cirque de Gavarnie ».

René MENARD précise que les enveloppes de financement FEADER seront diminuées pour l'année 2012, et qu'une priorisation des dossiers sera nécessaire, mais non arrêtée à l'heure actuelle.



LD-2. Aménagement des modalités de la chasse en battue au sanglier sur les sites de nidifications du Gypaète barbu (Ayrues/Ossoue)

La convention (« Chasseurs Barégeois », DDT, Président du site, PNP)

article 1 : définition des périmètres (Annexes)

article 2 : PNP informe régulièrement le président des chasseurs Barégeois

article 3 : présence du gypaète barbu et modes de chasse à adopter

article 4 : groupe technique

à voix délibérative: DDT, FDC 65, Chasseurs Barégeois, PNP, GVA,

à voix consultative: CSVB, Asso France Nature environnement, LPO, Animatrice N2000

article 5 : présence de chiens

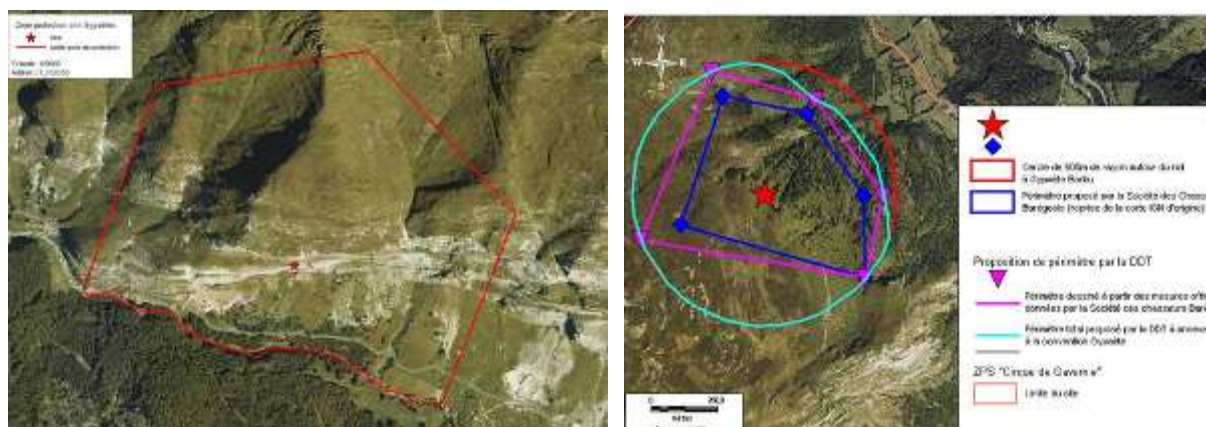
article 6 : dysfonctionnement

article 7 : durée de la convention: 1 an reconduit de façon tacite

article 8 : résiliation de la convention

→ En attente de signature (validation des périmètres / sortie terrain à organiser: DDT, élus, Société des chasseurs Barégeois, PNP)

Nouvelle proposition pour la délimitation du périmètre
autour de la zone de nidification du Gypaète barbu
sur le secteur d'Ayrues



M-E NAVEL rappelle l'objectif de la convention qui vise à aménager des modalités de chasse en battue au sanglier sur 2 sites de nidification du Gypaète barbu : Ayrues et Ossoue. Elle évoque les modifications qui ont été effectuées suite au dernier COFIL. Le GVA³ et la CSVB ont ainsi été rajoutés au groupe technique et le mode de délibération modifié. Aujourd'hui, la ratification n'est toujours pas effective, à cause d'un différend qui porte sur la délimitation du périmètre d'Ayrues.

J-L PUJO rappelle qu'une sortie en 2008 avait permis à la société des chasseurs Barégeois de faire une proposition de périmètre dans le cadre de la mise en place de la fiche action. Des repères caractéristiques sur le terrain (gros rochers, cours d'eau..) ont été privilégiés et l'emplacement des 2 postes de battue existants pris en compte. Il ajoute que le bruit varie en fonction de la distance, du vent, du relief ... et que la proposition faite aujourd'hui par la DDT ne prend pas en compte cela et ne semble pas simple d'utilisation. Malgré le fait que la convention ne soit pas signée, J-L Pujo précise que les chasseurs l'appliquent tout de même depuis 2010 (avec leur périmètre).

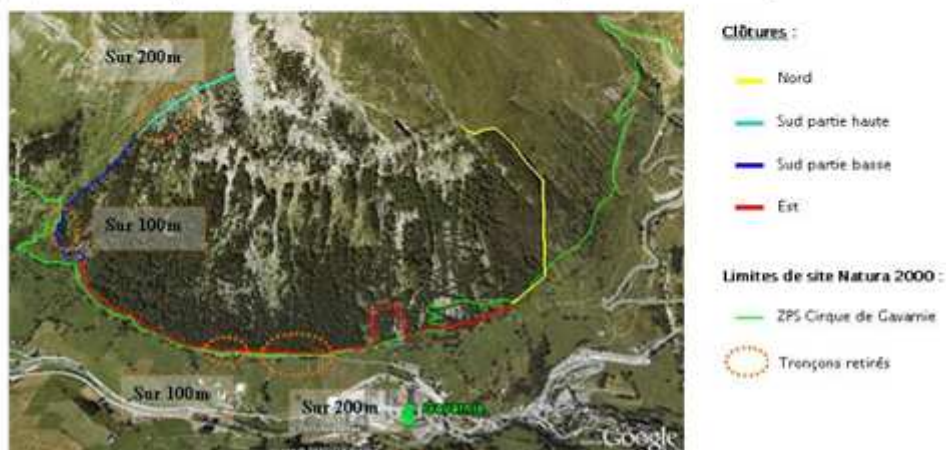
L'animatrice propose d'organiser une sortie terrain au printemps réunissant DDT, Chasseurs, PNP.

³ GVA : Groupe de Vulgarisation Agricole de Luz Saint Sauveur.



FM-1. Clôtures forestières du Mourgat

- expérimentation menée en 2010 par l'ONF: retrait des clôtures désuètes (impact esthétique sur le site de Gavarnie et risque sur l'avifaune)



FM-1&5. Clôtures forestières et pastorales du Mourgat : Programme 2011

Maitrise d'ouvrage	Travaux	Financement	Calendrier
ONF	Retrait de la totalité des clôtures forestières	56% Natura2000 : 20 300,00 € 24% PNP (CIMP) : 9 900,00 € 20% Autofinancement : 7 500,00 € TOTAL HT 37 700,00 €	Mise en œuvre prévue: été 2011 Reportée: printemps 2012 (2 600m linéaire)
CSVB	Retrait + pose de ruban électrique de la clôture pastorale sud	Contrat Natura 2000 (100%) 11 250,00 € TTC	Retirées : automne 2011 (900m linéaire)



Concernant, les clôtures pastorales désuètes situées autour de la forêt du Mourgat, les travaux ont eu lieu à l'automne sous maîtrise d'ouvrage de la CSVB.

FM-5. Clôtures pastorales

Clôtures	Contrat N2000 «Aménagements artificiels en faveur des espèces justifiant la désignation d'un site»	Programme pour 2011
Bédérou et Cazaux	Dossier déposé 2009 9 730 €	Retrait et pose: - Hélicoptage - Matériel: Ruban + piquet fibre
Estive Espézières Pouey Aspé (3) <i>Toussaous, Catex, Pahule</i> Estive Allans Paila (3) <i>Sénéchal, Paila, Bellevue</i>	Dossier déposé 2010 16 095,39€	- Maître d'ouvrage et d'œuvre: CSVB

La totalité des clôtures ont été définitivement retirées à l'automne 2011.





FM-2. Visualisation des câbles de remontées mécaniques de la station de ski Gavarnie-Gèdre

(téléskis: St André, Raillé, Mourgat, et Télésièges: Pic des tentes)

Remontées mécaniques	Contrat N2000	Date des Travaux
St-André (995m)	août 2010 : 2 040€ TTC accordée en 2010	Prévu été 2011 Reporté à été 2012
Mourgat (581m)	début 2012 : ≈1700€ TTC À déposer CRP	Été 2012



Séance de travail 05 décembre:
Panneau à adapter à la station



Pour le téléski du St-André : une prorogation sur l'arrêté de subvention a été demandée et accepté en ce début d'année 2012. Les travaux sur le St-André auront donc lieu cet été 2012.



LD-6. Aménagement du sentier de la Planette pour limiter les dérangements sur les sites de nidification du grand tétras

HE-5 : Irrégularisation du peuplement forestier pour favoriser le Gd Tétrás.

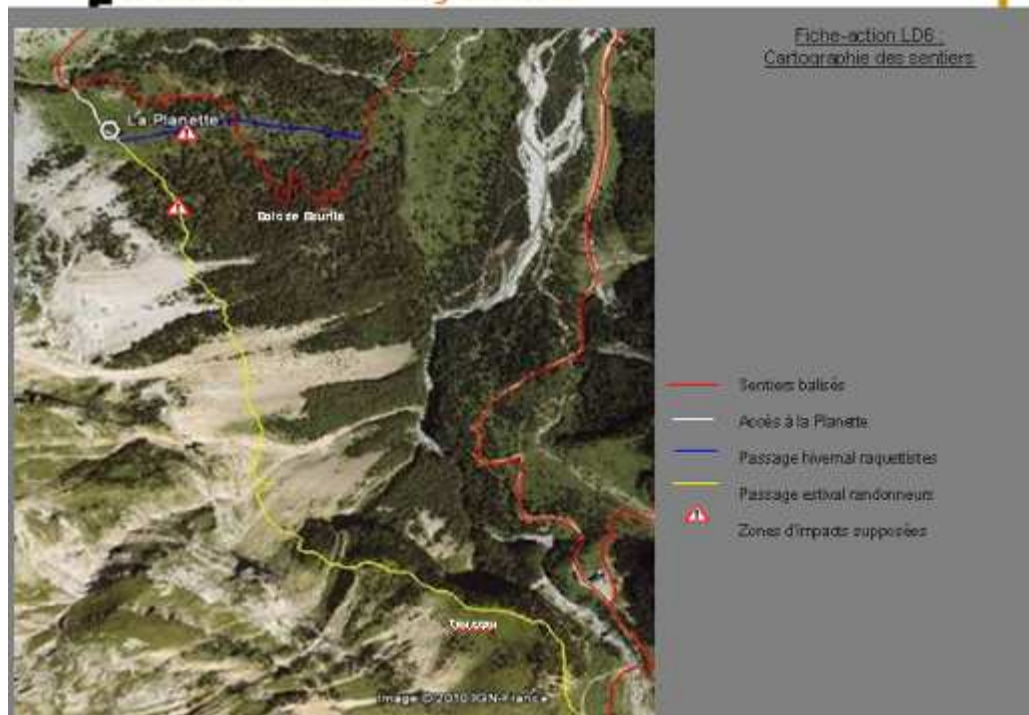
Sortie terrain: 14 novembre 2011 avec M. Menoni (ONCFS)



L'animatrice rappelle le contexte de la fiche-action LD-6 et HE-5 qui ont pour but respectif de limiter le dérangement et d'améliorer l'habitat du grand tétras. Deux sorties terrain ont été organisées et accompagnées de M. MENONI (spécialiste grand tétras_ONCFS).

Rappel du contexte de la fiche-action LD-6 : La clairière de la planète est très fréquentée. Les randonneurs empruntent le sentier non indiqué et peu marqué sur le départ qui mène au fond du cirque. En absence de balisage, le sentier se divise ce qui induit la divagation des randonneurs et peut être source de dérangement des grands tétras qui fréquentent ce site en période de nourrissage des jeunes. En hiver, les raquettes descendent à l'aplomb en pleine forêt et hors sentier, coupant une place de chant qui n'est plus active depuis 2006.

LD-6. Aménagement du sentier de la Planette pour limiter les dérangements sur les sites de nidification du grand tétras



Présentation des actions prévues en fonction du type de dérangements :

Dérangement estivale:

- un panneau signalétique directionnel à rajouter

Dérangement hivernale:

- Création de panneau de sensibilisation sur les sentiers principaux

« Zone de quiétude du grand tétras,
veuillez rester sur les sentiers »

→ phase test cet hiver + étude de la fréquentation sur la planète/PNP

- Panneau (couissant) de présentation de l'espèce

« Aider nous à protéger le grand tétras »

- Travail de sensibilisation auprès des accompagnateurs

→ Action déjà lancé par le PNP + sensibilisation sur site directement

En parallèle des actions à mener sur le dérangement. M. Menoni préconise également l'entretien de certaines zones qui sont entrain de se refermer (notamment par le hêtre).



Maintenir le bois de Bourlic en mosaïque.

Le hêtre colonise fortement → limiter sa colonisation (annélation + casser les parties terminales de l'axe centrales des petits hêtres)

Financements: Contrat Natura 2000 (100%); **Calendrier de réalisation:** 2012 -13

Le dérangement hivernale concerne également le bois de Bédérou situé en face de celui de Bourlic et sur lequel une réflexion commune est initiée. Une étude de fréquentation sera également menée par le PNP cet hiver sur site.

Réflexion commune avec le bois de Bédérou



Intégrée à la fiche action LD-6

→ étude de la fréquentation cet hiver /PNP

C. MARFAING précise que 2 stagiaires viendront en appui sur cet fin d'hiver/printemps et qu'il est prévu que les agents du PNP passent entre 3 et 4 journées/semaine sur ces 2 sites pour la réalisation des enquêtes.

Pour J. Coy, il y a une approche à la fois quantitative (fréquentation : nombre, type,) et qualitative (perception, tracés fréquentés, comportements...) à mener au travers des enquêtes. Les résultats permettront d'affiner le message à faire passer aux randonneurs et la manière d'intervenir sur le site.

HE-5 : Irrégularisation du peuplement forestier pour favoriser le Gd Tétrás.



Objectif:

Créer des trouées dans le peuplements forestier pour favoriser la pousse d'une strate basse

Systèmes de débardages alternatifs:

- méthode des goulottes forestières peu adaptée au terrain
- le muletage

Conclusion sortie Menoni:

- Ne pas travailler sur la réouverture du bois d'Arribarna
- Améliorer l'habitat existants sur Bédérou (clôturer 5ha)



Les conclusions de la sortie avec M. Menoni préconise d'améliorer l'habitat actuel du sous-bois de Bédérou, aujourd'hui trop fortement pacagé. Une réflexion est à lancer avec les propriétaires et les exploitants de la zone ce printemps/été.



Rapaces	Reproduction
Gypaète barbu	Ossoue : 1 jeune à l'envol Ayrues: échec
Aigle royal	Ossoue: 2 jeunes à l'envol
Faucon pèlerin	Pas d'infos
Circaète Jean-le-blanc	Gèdre: 1 jeune à l'envol
Grand Duc	Pas d'infos
Milan Royal	1 nidification à Gèdre



Galliiformes		Comptage chant 2011	Comptage suivi reproduction Comptage au chien d'arrêt
Grand Tétrras	PNP	Place de chant suivis: - Bédérou : (Pailla) 1 coq au chant - Allans : 0 coq - Bourlic : 0 coq, aucun indice de présence - Mourgat : pas de passage - 2 Bois de St Savin : pas de passage - Pene Blanque : 1 coq levé en prospection indices - Ayrues : pas de passage	Lancer comptage au chien en zone cœur sur le secteur de Gavarnie pour 2012
	FDC	4 places de chant suivies: - Allans (2x): 0 - Suberpeyre (3x): 0, un crottier - Ripeyre (2x): 2coqs + 1poule ; 3coqs + 2poules - Bué (1x): 1coq + 2poules	4 secteurs: 14chiens et 13 agents Bué: 2coqs + 1poule + 1jeune

Galliformes		Comptage chant (par repasse)	Comptage suivi reproduction					
Perdrix grise	FDC	4 circuits: 1 passage (1j agent) - Saugué - Laquettes: 1 couple - 2 circuits : Saugué - Suberpeyre : 1 couple +1 crottier - Toussaus: 1 entendu, 1 crottier		Nb couple	Adultes	jeunes	age nt	Ch ie
			2009	11	18	96	18	45
			2010	8	15	81	23	54
			2011	11	23	92	39	61
	PNP	1 circuit (Toussaus) : 2 repasses - 0 vus ni entendus - 1 vus et 1 entendu (+1 crottier)	Ossoue (Pla de Salces/Pla Communau): 5 Quartiers prospectés rive droite (ZC) et 2 en rive gauche: résultats : 17 individus et 4 crottiers. (22sept.)					
Lagopède alpin	FDC	3 circuits: 1 passage (1j agent) - Aspé - soum Blanc - col de la guieu : (2 vus, 1 entendu)	1 ^{ère} année 2 circuits: (8 agents/8chiens) - Aspé Soum Blanc et fond d'Aspé: 0					
	PNP	2 circuits: - Montagnette : 0 vus ni entendus - Sous Tailon : 2 (couple), 1 entendu						

J-L PUJO explique que les comptages des lagopèdes sont très difficiles. Ils débutent en mai pour la repasse 2h00 avant le jour et finissent 1h30 après le levé du soleil. Il ajoute que les suivis de reproduction ont également débuté cette année, mais les chiens peu entraînés sur un milieu rocailleux et accidenté rend la tâche plus compliquée. Il ajoute que la Fédé de chasse des Hautes-Pyrénées a organisé une journée de formation avec celle de l'Ariège plus avant-gardiste sur le sujet.

Gavarnie Estaubé Troumouse Barroude

SUIVIS 2011

H1. Habitats à Carex bicolor (site du Sarraders)
Objectif
- maintenir durablement cet habitat et cette espèce et poursuivre les suivis
- connaître l'effet de l'abrouissement de cette espèce et celles qui lui sont associées.
→ protocole de suivi (CBNPMP) → à valider (stagiaire CNPMP)
caractérisation de l'habitat pour permettre sa délimitation.

V1. Mousses forestières
Objectif: simplifier et coordonner les méthodes de suivis pour permettre l'exploitation des données dans le temps

- Groupe de travail est à initier en 2012 avec l'ONF et le PNP (nouveau chargé de mission forêt)
- Mise en œuvre de formations des agents forestiers à la reconnaissance des 2 espèces et de leurs habitats
(réflexion à mener pour 2012 pour programmer la formation)



J. COY demande à ce qu'il y est une action transversale de mise en place à l'échelle de la vallée de gaves, sur les mousses forestières, et que celle-ci soit portée par le PNP ou une autre structure adéquate.

■ **Fiche action H2 :**

Suivi de la dynamique végétale de Coumély et des Gloriettes en lien avec l'usage pastoral

- Suivi de la densification du Gispét sur Coumély de Gavarnie (Transect+photos)
- Suivi de la fermeture du milieu par les ligneux: La Séoubé - Hount de Clouzet de Coumély de Gèdre



→ Pas encore assez de recul dans le temps



■ **Fiche action V2 : suivis des éboulis à *Borderea pyrenaica***

- Suivi tous les 2 ans (Transect+photos): site de Bourlic - Gavarnie
- Substrat instable donc décidé de réduire le nb de transects suivi pour limiter l'impact du déplacement dans l'éboulis





« MESURES AGRO-PASTORALES »

Expérimentation brûlage-débroussaillage sur Groutte



o *Débroussaillage:*

- Pose des placettes-exclos par la CSVB juin 2011
- Suivis de la végétation: commencé été 2011/CBNPMP



o *Brûlage:*

- Soumis à autorisation entre le 1^{er} mai et le 31 octobre (CLE + arrêté préfectoral)
- Réalisé le 1 octobre 2011 : une quinzaine de participants (éleveurs, Chasseurs, Cld-CRPGE, SDIS)
- Délimitation des placettes pour un début de suivis de la végétation en 2012.



J-L PUJO précise que le brûlage c'est fait dans d'excellentes conditions et que le matériel nécessaire pour l'intervention était minime : 4 seau pompes, 4 battes à feu et 4 torches. Il rappelle que ce genre d'intervention est propice pour garder un paysage ouvert. Il souligne l'intérêt d'une CLE⁴ dans la vallée, permettant entre autre d'obtenir une subvention sur l'achat du matériel de ce type.

C. Loo explique que le dossier avait été déposé il y a 2 ans, mais que le matériel n'a pu être demandé et donc que la subvention est aujourd'hui perdue.

H. DEVIN précise que les dossiers de demande peuvent être déposés avant la fin de l'année 2011, pour envisager un achat de matériel sur 2012.

⁴ CLE : Commission Locale d'Ecobuage

Formation Natura 2000

Gestion des sites N2000: « Maîtriser les techniques d'entretien et d'ouverture des milieux » Gestion des milieux ouverts par le brûlage le débroussaillage

- GT initiés (Gip-CRPGE, CBNPMP, FDC 65, ADASEA)

Réunion: 8 novembre 2011: GT (CRPGE, CBNPMP, FDC 65, CA, PNP)

- Public visé: techniciens, éleveurs, gestionnaires d'estives, prescripteurs, mais aussi élus..
- Dossier déposé en 2009 → à redéposer en 2012
(budget: 4 282,5 € MOA: chambre d'agriculture?)
- **Réalisation:** septembre 2012 (2,5j - visite de 3 sites)

Savarnie Estaubé Troumouse Barroude



« MESURES AGRO-PASTORALES »

P3. Pérenniser la pratique de la fauche :

Comment contrôler l'extension de la Grande berce ?

Objectif :

- mieux connaître la phénologie de l'espèce et sa reproduction
- comprendre la dynamique de l'espèce: déterminants écologiques
- expérimenter des ITK pour maîtriser son extension



2011

- printemps: enquêtes auprès des exploitants (6).
- Réunion : CBNPMP, PNP, INRA, chambre d'agriculture
- Protocole en phase de validation

2012

- stage 6 mois licence : financement : 2850 €
- intervention de la CA dans l'appui au stagiaire et enquêtes : 2511,60 €
- expérimentation in-situ avec les éleveurs





F1. Réduction à long terme des essences non Pyrénéennes

(Sous maîtrise d'ouvrage et d'œuvre ONF)

Sur Héas

1. Vert : coupe rase avec dynamique naturelle
2. Jaune : coupe rase avec plantation d'essences autochtones
3. Rouge : plantation de sapin noir stéril
4. Bleu : écouvillage forte en lisière de Fourlet de Feuilles



Sur Hount Gran



Site : Hount Gran
Mars - 40 jours d'attente dans un projet de coupe pour 2012

Financements		Travaux
2011 à 2016	<ul style="list-style-type: none"> - Suivi ONF: 800€ HT/an - Voir les possibilités de monter une Convention pluriannuelle 	<ul style="list-style-type: none"> - Suivi floristique et photographique/ONF - Test de Germination des graines/CBNPMP → à réaliser 2012

L. OLICARD explique que les tests de germination ont encore échoué cette année, bien que le terrain ait été réalisé à la mi-août en se callant sur le cycle biologique des épicéas présents à Bagnères. 10 arbres ont été abattus pour le test mais tous les cônes présents étaient déjà ouverts et les graines disséminées. Le terrain devra donc se réaliser encore plus tôt l'année prochaine (fin juillet).



T1. Sentier des Gloriettes



1. Restauration du tracé en rive droite
2. Réfection de la passerelle
3. Panneaux thématiques

③ Panneaux thématiques

- Retard pris dans la phase graphique
- Réalisation des brochures: français - anglais - espagnol
- Envoyer à la confection: Pic Bois:
Février-mars 2012

Pose printemps 2012/CSVB:

- panneaux directionnels + thématiques



T5. Normes sanitaires des refuges

Sarradets : bail CSVB - CAF signé en octobre 2009 (reconduction pour 60 ans) : dépôt de permis de construire en cours: pour réhabilitation et mise en conformité

Maillet : Aménagements à prévoir autour de l'hôtellerie du Maillet : système de traitement des effluents à intégrer: mairie de Gèdre a contacté le SPANC

T6. Gestion de la fréquentation sur Troumouse

projet de valorisation de la vallée de Héas lancé par la commune de Gèdre
→ un bureau d'étude « planeth consultants » doit nous faire des propositions de scénarios.

M. MAUPEU explique que 2 systèmes existent dans le cadre du traitement des effluents du Maillet :

- Un réseau vannes sur fosse sceptique
- Un réseau de traitement des eaux usées.

Il précise que la police de l'eau est intervenue. Puis le SPANC a été contacté, le Procès Verbal doit être rédigé, pour permettre à la commune de Gèdre de faire faire un devis des travaux à réaliser ce printemps/été. Il ajoute que ce projet sera très onéreux pour une utilisation estivale de 4 mois dans l'année.



« MESURES AGRO-PASTORALES »

P1. Cirque d'Eres Lits, Barrada

Utilisation pastorale faible
(actuellement 1 troupeau ovin 15j printemps/15j automne)
Besoin d'équipement pour une relance de ce quartier



Projet AP réalisé 2011 : Réfection du toit de la cabane de Mattes.

Projet pastoral complémentaire identifié en 2011 :

- sécurisation du sentier
- clôtures
- accueil troupeau
- Estive problématique: encaissée/ tardive/accueil des éleveurs: projet non retenu pour 2012
- parc de contention mixte démontable → AP 2012

P2. Etude agro-pastorale du quartier des granges de Campbielh

Objectif de l'étude: reconnaissance de l'intérêt environnemental du site du Campbielh lié à la pratique de la fauche.

intérêt environnemental:

Confirmation de l'intérêt des habitats : **Prairie de fauche des montagnes** -intérêt communautaire



dont la conservation dépend de la pratique de la fauche



P2. Etude agro-pastorale du quartier des granges de Campbielh

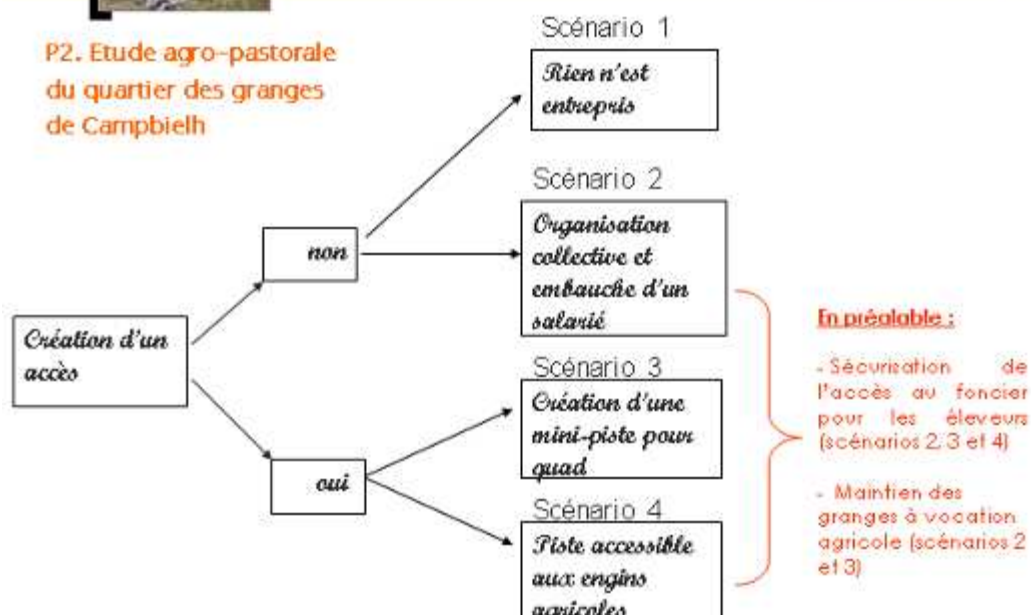
→14 hectares peuvent repartir à la fauche – dont une majorité peut être mécanisée.





« MESURES AGRO-PASTORALES »

P2. Etude agro-pastorale
du quartier des granges
de Campbielh



Rappel de quelques dates clés :

- 1^{er} décembre 2009: Exposition du projet
- GT: 3 réunions
- 9 août 2010: présentation de l'étude et de l'objectif AFP (Propriétaires/GT/commune) → fédérer les propriétaires / réaffirmer la vocation agro-pastorale /réaliser des travaux)
- 7 octobre 2010 afin de discuter des scénarios: propriétaires/organismes institutionnels/mairie de Gèdre

Lancement et création de l'AFP:

Objectifs d'une AFP: conforter le travail des exploitants agricoles sur le plan foncier, de porter le projet de l'accès au Campbielh de manière collective, d'accéder aux financements publics et de conduire à terme d'autres travaux d'intérêt collectif nécessaire à la relance de la fauche.

- 5 janvier 2011: Dépôt de dossier à la préfecture pour création AFP.
- 18 août : Création de l'AFP du Campbielh par un arrêté préfectoral.
(33 propriétaires pour un périmètre de 205,4 ha)
- 30 sept.: 1^{ère} AG ordinaire : élection du syndicat (titulaires + suppléants), non indemnisation du syndicat.
- 21 oct.: Election du président: M. Le maire de Gèdre
Décision d'élargissement du périmètre
EDF demande l'extraction de 2 de ces parcelles

→ GT pour préciser le projet de désenclavement.

Une piste pastorale accessible aux engins agricoles

- Choix d'un tracé : 6,5km
- Sécurité - pente \approx 12%
- 1^{ère} estimation \approx 576 500 € H.T

Prévisions pour 2012:

- Sortie terrain afin de valider le tracé de l'accès avec appui de la DDT,
- Réunion GT pour construire/affiner le projet (techniques, financiers...)

Prochaines étapes:

- recherche d'un MOE
- lancer la conduite d'opération (marchés publics)
- Passage en CDNPS
- études préalables (environnementale, géotechnique)

Financements:

70% à 75% crédit d'amélioration pastorale



Après une présentation de la fiche-action et de l'avancement de celle-ci, L'animatrice demande à la DDT qui pourrait financer les études telles que les Evaluations d'incidences ? Et qui pourrait accompagner la mairie sur ce projet ?

R. MENARD explique que c'est un projet très lourd techniquement et financièrement. Il rappelle que la DDT s'est retirée des missions d'accompagnement de la conduite opérationnelle de projet, tout comme de l'assistance à maîtrise d'œuvre.

Il souligne également le fait qu'étant sur site classé, l'obligation de réaliser une évaluation d'incidence s'impose.

J. COY souligne qu'il serait intéressant de programmer le financement de ce projet sur une tranche dite « conditionnelle » (MOA, les travaux) et une autre dite « ferme » (les études, la sélection MOE...). Selon lui, il est intéressant de déléguer la conception et la direction des travaux, ainsi que les constitutions des dossiers à réaliser (loi sur l'eau, évaluations d'incidence,...). H. DEVIN demande si les études peuvent être incluses dans le coût global du projet pour espérer obtenir un pourcentage de prise en charge. J. COY explique qu'il y a un plafond fixé dans ce cas. M. ADISSON explique que l'étude d'incidences concerne les habitats/faune/flore inscrites dans le FSD (Formulaires Standard de Données). Si aucun impact n'est noté sur la liste du FSD, il n'y aura aucun problème. J-G THIEBAULT précise

qu'il faut un arrêté ministériel pour engager des travaux sur site classé et donc un dossier conséquent à déposer.

Pic Long, Campbielh



« MESURES AGRO-PASTORALES »

P3. Maintenir l'activité pastorale sur la montagne de Camplong

Prévu pour 2012: Parc de contention amovible sur Camplong (Bassia)

Projet à reprendre en 2012:

Cabane Aguila - Aguilhous

- Identifier au préalable les projets possibles pour l'agrandissement de la cabane (appui CAUE).
- Projet de restauration de la cabane actuelle pour un usage pastoral (végétalisation du toit, aménagement intérieur,...)

Maintenir et rétablir une pression pastorale équilibrée sur l'ensemble du territoire.

Accompagner l'effort d'équipement par la mise en place de services au x éleveurs (hélicoptage, gardiennage...)



HT. Pérenniser et développer une gestion forestière favorable à la biodiversité: Forêt du Barrada/ Pène Aube (bois de Barbet)

Rappel: Les recommandations issues des DOCOBS ont été intégrées dans le programme d'actions de l'aménagement forestier de l'ONF.
(arrêté préfectorale 17.12.2010)

À lancer en 2012:

- Sensibiliser et former les agents et techniciens et exploitants forestiers: à la reconnaissance des divers types d'arbres à conserver (arbres à cavités, à fissures, échelle de sénescence...)
- Faire découvrir et valoriser le patrimoine écologique de la forêt du Barrada
→ engager une réflexion sur la possibilité et les conditions d'une valorisation écotouristique du massif.

L'animatrice précise quelques points concernant la valorisation du patrimoine écologique du Barrada :

- élaborer un livret « découverte »,
- former les accompagnateurs
- tout en limitant le dérangement pour la faune et la flore au maximum.

J. COY rappelle que sur les 3500ha de forêt syndicale, la CSVB n'en exploite que 120. Selon lui, cette fiche-action devrait être repensée à l'échelle du massif. Il faut redonner une gestion multifonctionnelle à la forêt : paysage, accueil, économie...

J-G THIEBAULT propose de créer un groupe de travail afin que le groupe des vieilles forêts qui a déjà lancé quelques relevés faunistiques sur cette forêt, viennent présenter leurs travaux et conclusions, que ce soit aux propriétaires, comme aux gestionnaires du bois.

Marc ADISSON souligne le fait que la modification de la fiche-action peut être intégrée à la révision du DOCOB prévue dans 2 ans.



Faune : *invertébrés, chauves-souris, amphibiens & faune aquatique*

Flore : *aster, androsaces, vesce argentée, mousses forestières*

Habitats : *dynamique végétale des estives, zones tourbeuses*

2011 : pas de suivi initié

2012 : groupe de travail à constituer afin de programmer les premiers suivis et d'identifier les partenaires / intégrer les objectifs des différentes fiches action

Outils communs Natura 2000 en Vallées des Gaves

- Exposition itinérante:
 - 14 sites (caractéristiques, enjeux, actions mises en place et objectifs)
 - 7 panneaux thématiques (territoire des Vallées des Gaves, Natura2000, pastoralisme, faune, flore, activités en lien avec les sites, rôle de l'eau)

Inauguration 21 juillet 2011 à la porte des vallées des gaves.

Exposition 4 au 14 octobre à la mairie d'Esquièze-Sère
→ animation scolaire (maternel à grande section)



Outil SUDOCO: Suivi des Documents D'Objectifs

- C'est un outil d'évaluation des DOCOBS et de leur mise en place (degré de réalisation, variabilité des opérations, comprendre frein et atouts de la mise en œuvre...)
- Obligation d'informatiser tous les DOCOBS d'ici 2012.
- de nombreuses journées d'animation vont y être consacrées (≈10j/DOCOB)

La séance du Comité de Pilotage est clôturée à 17h00.