



# Animation du DOCOB « Tourbière et lac de Lourdes »

## Comité de Suivi n°21



Mercredi 19 décembre 2018



# Ordre du jour



- 1. Gestion du site** : actions réalisées en 2018
- 2. Etudes et suivis** : étude du fonctionnement hydrogéologique/qualité eau ; suivis habitats d'IC et fadet des laïches ; étude entomofaune
- 3. Communication et sensibilisation**
- 4. Actions prévues en 2019**
- 5. Informations diverses**

# Ordre du jour



- 1. Gestion du site** : actions réalisées en 2018
- 2. Etudes et suivis** : étude du fonctionnement hydrologique/qualité eau ; suivis habitats d'IC et fadet des laïches ; étude entomofaune
- 3. Communication et sensibilisation**
- 4. Actions prévues en 2019**
- 5. Informations diverses**

# 1. Débroussaillage manuel 2018 (action CR1)



## 1 contrat Natura 2000 de débroussaillage manuel de la cladiaie 2018-2020

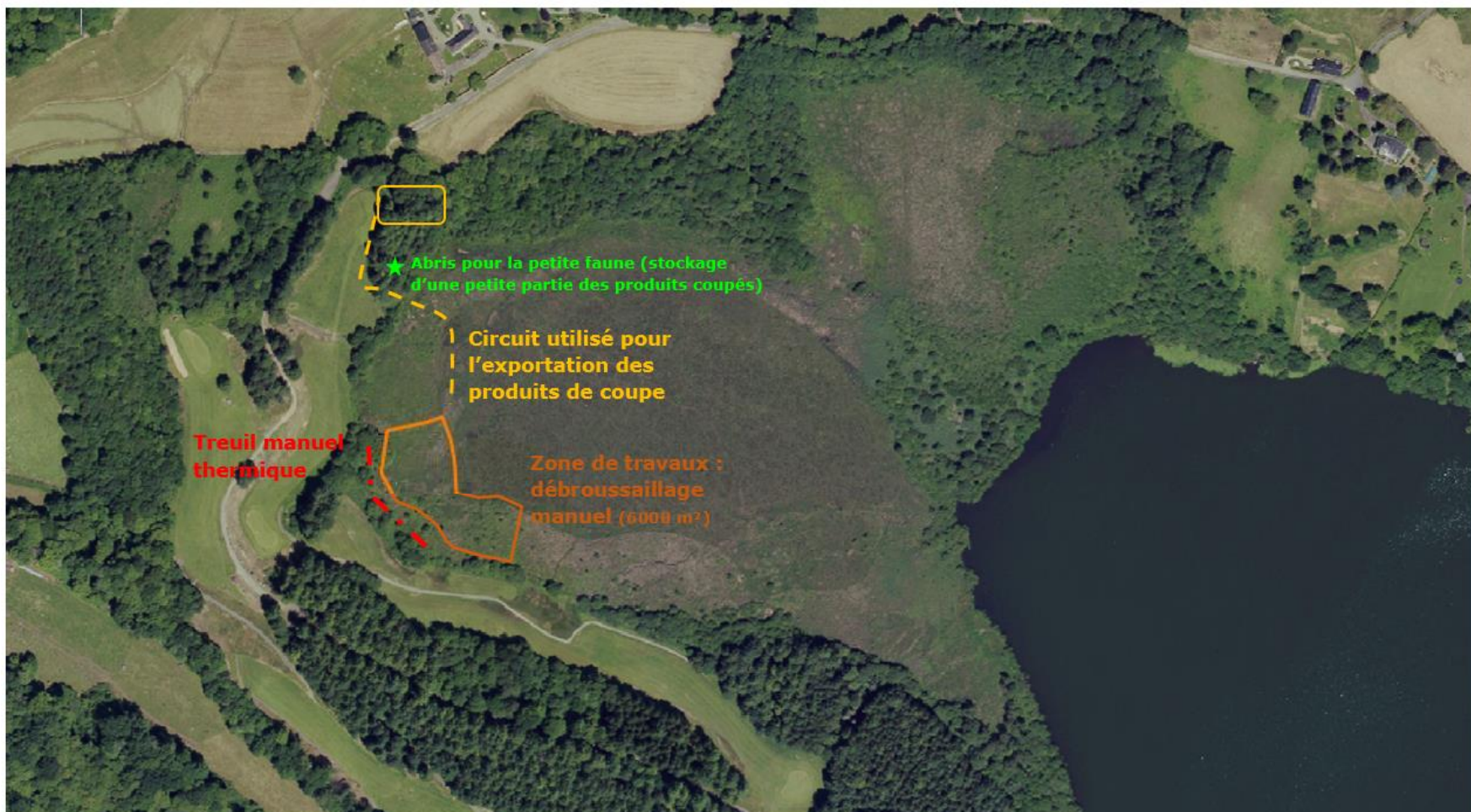
- Porté par le PLVG pour 16 855 € (160 jours agent)
- 2 interventions prévues : 2018 (début avril) et 2020 (à ajuster)
- Coupe/arrachage et exportation
- Zone de 0,6 ha



# 1. Débroussaillage manuel 2018 (action CR1)



## 1 contrat Natura 2000 de débroussaillage manuel de la cladiaie



# 1. Débroussaillage manuel 2018 (action CR1)



## 1 contrat Natura 2000 de débroussaillage manuel de la cladiaie

- 2 opérations en 2018 :
  - 7 jours en avril : coupe/arrachage et exportation

**REPRISE DES LIGNEUX : 1M50**



- 1 journée mi-novembre : arrachage et exportation



# 1. Débroussaillage manuel 2018 (action CR1)



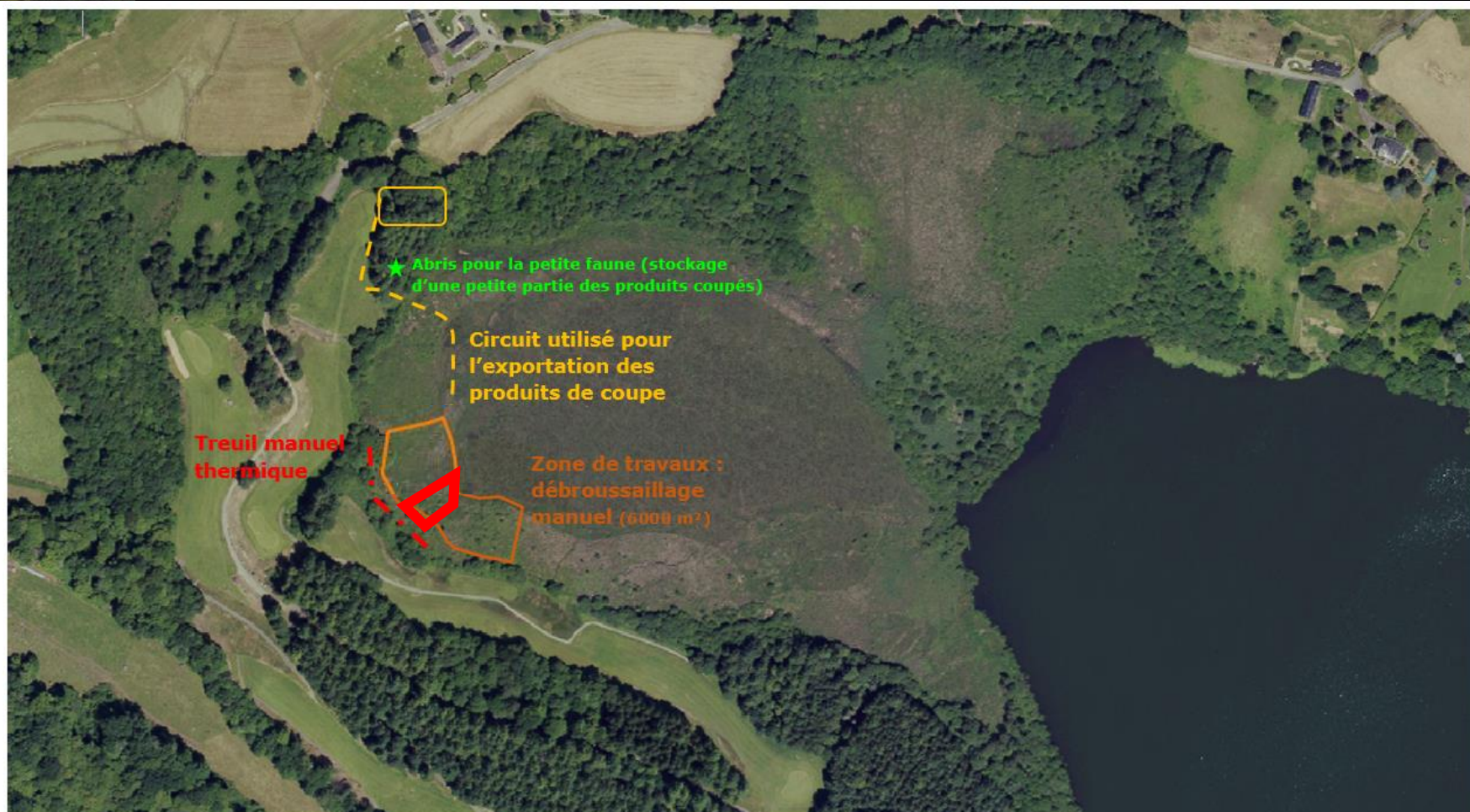
- Avril 2018 : coupe et arrachage



# 1. Débroussaillage manuel 2018 (action CR1)



1 contrat Natura 2000 de débroussaillage manuel de la cladiaie : arrachage nov 2018





# 1. Débroussaillage manuel 2018 (action CR1)



- Novembre 2018 : arrachage



# 1. Pâturage extensif 2018 (action CR3)



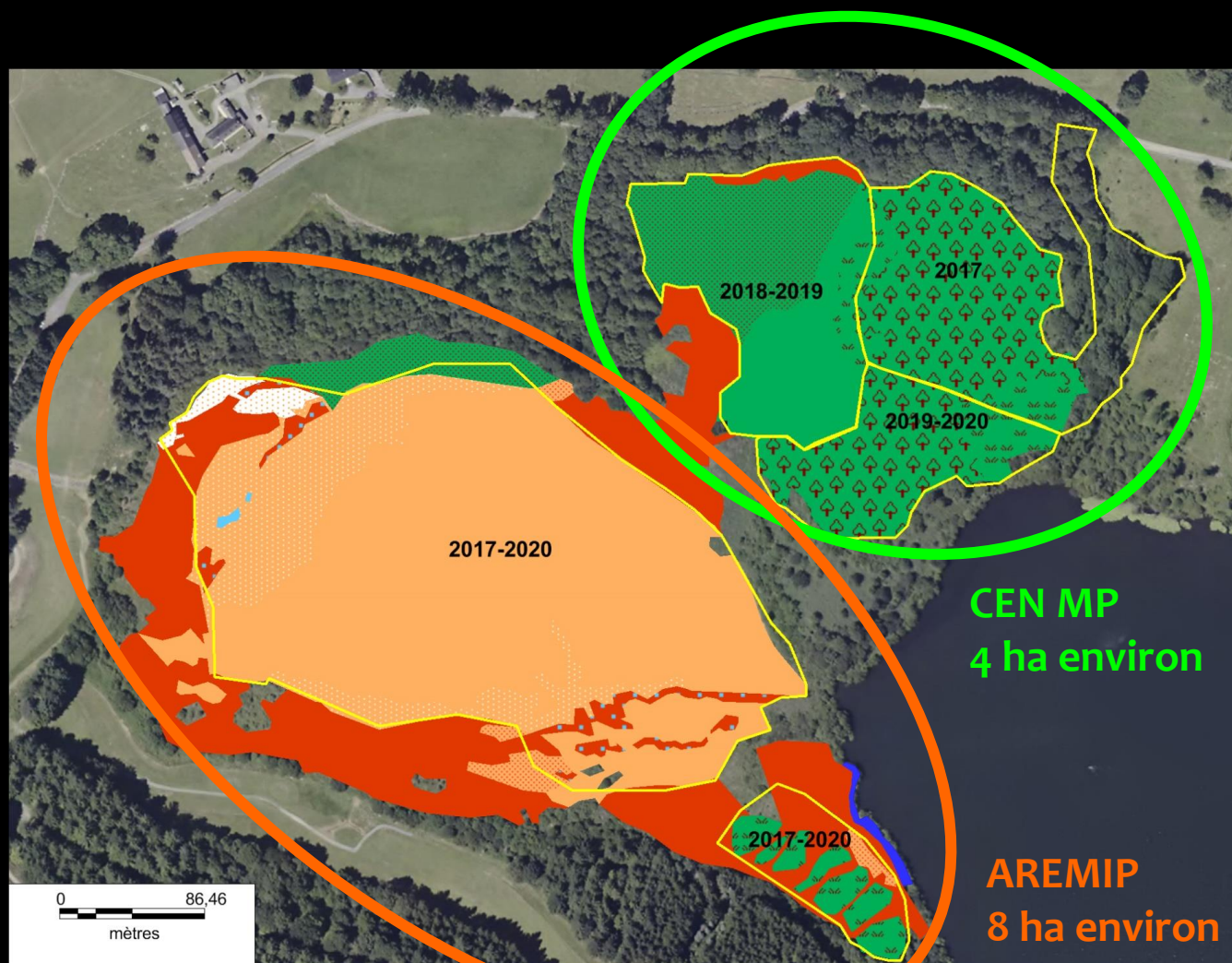
## 2 contrats Natura 2000 signés en 2017 (2017-2021)

- **Période** : entre août et octobre, durée à adapter
- **Objectifs** :
  - Contenir l'expansion des arbustes et arbres
  - Entretenir les dépressions tourbeuses et les stades pionniers
  - Ouvrir et maintenir ouvert le manteau de molinie
  - Relancer la dynamique turfigène
  - Contrôler le développement de la cladiaie et de la roselière

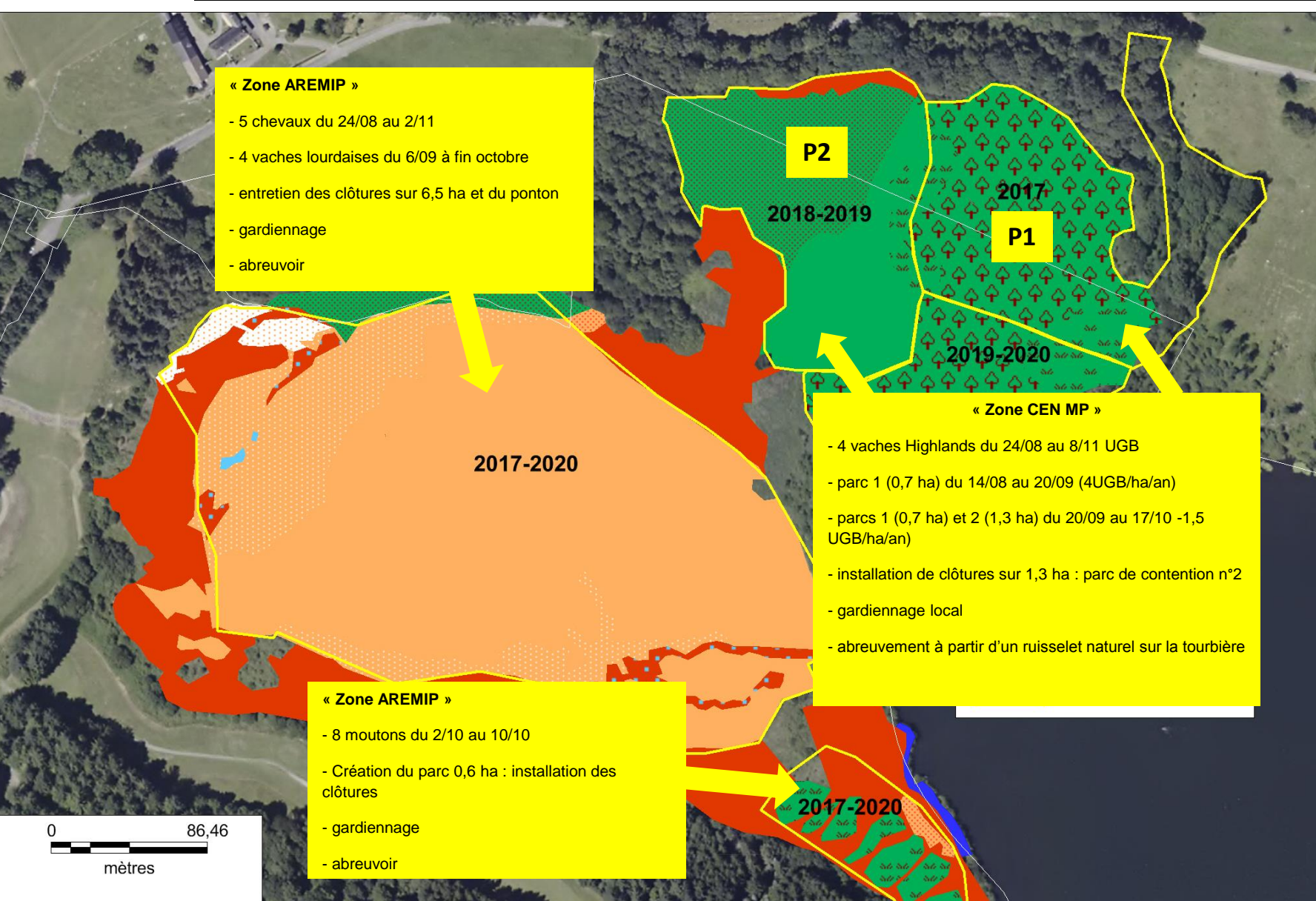
# 1. Pâturage extensif 2018 (action CR3)



## 2 contrats Natura 2000



# 1. Pâturage extensif 2018 (action CR3)



# 1. Pâturage extensif 2018 (action CR3)



# 1. Pâturage extensif 2018 (action CR3)

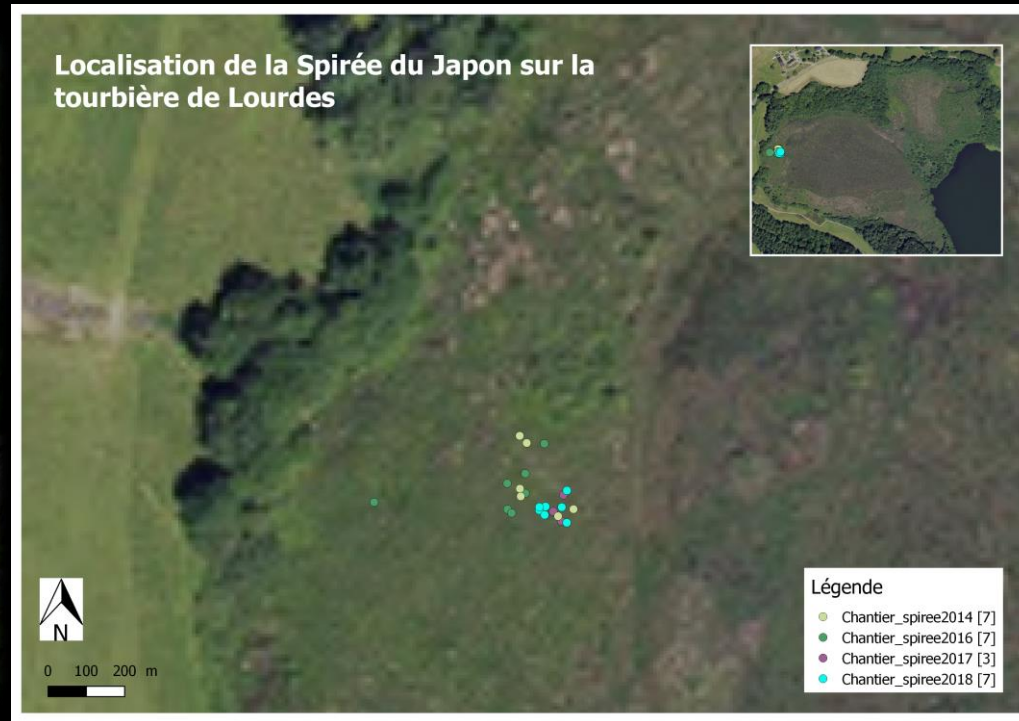


# 1. Lutte contre les espèces invasives (action CR11)



## □ Contrôle de la spirée du japon

- campagne annuelle en juin (arrachage avant graines)
- 7 pieds arrachés



# 1. Programme agro-environnemental et climatique (action AG)



❑ Dossier PAEC validé : déposé en 2017 avec animation 2018 uniquement

❑ Prestation déléguée à la Chambre d'Agriculture 65

❑ Mesures proposées :

- sur prairies : absence totale de fertilisation, retard de fauche, maintien richesse floristique (prairie fleurie), ajustement de la pression de pâturage

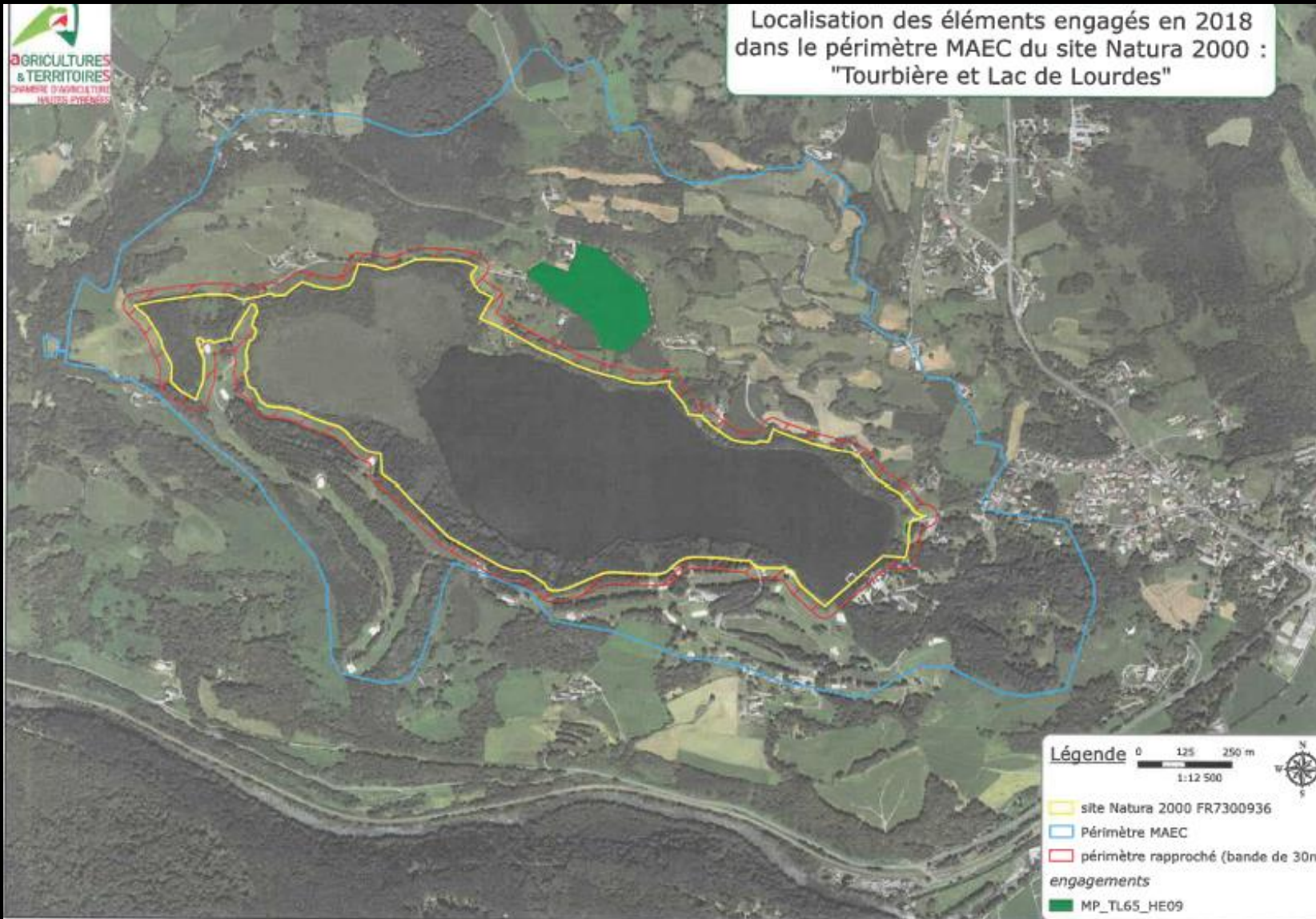
- sur zones humides : gestion des milieux humides

- sur linéaires: entretien de haies; d'arbres isolés ou en alignement

→ 1 seul engagement : mesure « gestion des milieux humides » sur 5 ha environ (diagnostic parcellaire et plan de gestion associé) → 4 400 € sur 5 ans



# 1. Programme agro-environnemental et climatique (action AG)



# Ordre du jour



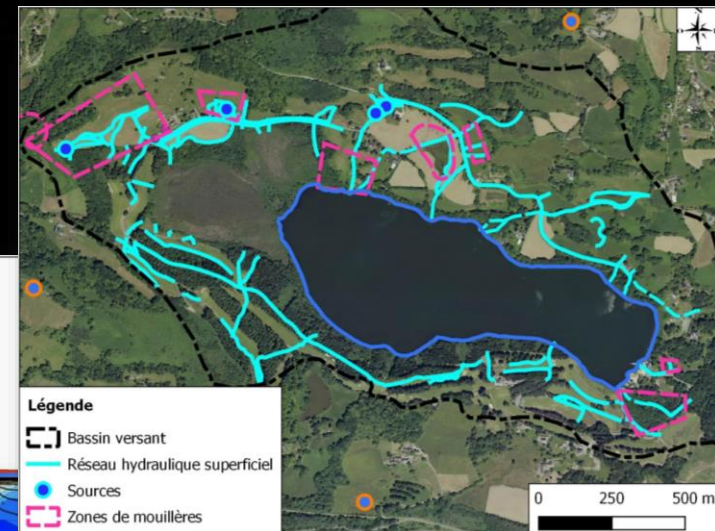
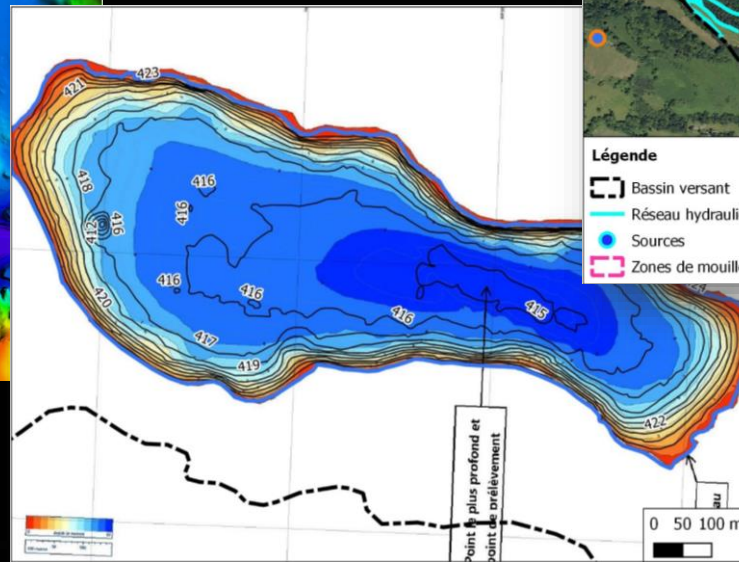
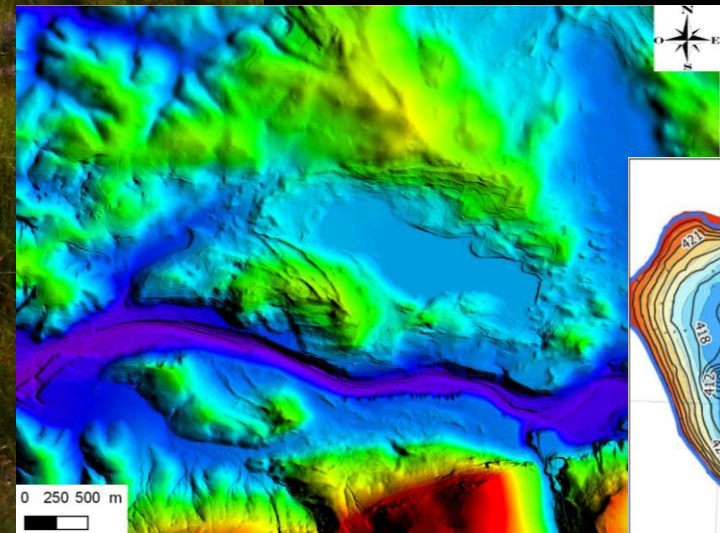
1. **Gestion du site** : actions prévues en 2018
2. **Etudes et suivis** : étude du fonctionnement hydrogéologique/qualité eau ; suivis habitats d'IC et fadet des laïches ; étude entomofaune
3. **Communication et sensibilisation**
4. **Actions prévues en 2019**
5. **Informations diverses**



## 2. Suivi quantitatif et qualitatif de l'eau (action S1)



- ❑ Comité technique de lancement début avril + réunion de suivi le 1/10/18
- ❑ Analyse bibliographique – avril-juillet 2018 : données topographiques, bathymétriques, écoulements de surface, géologie ...



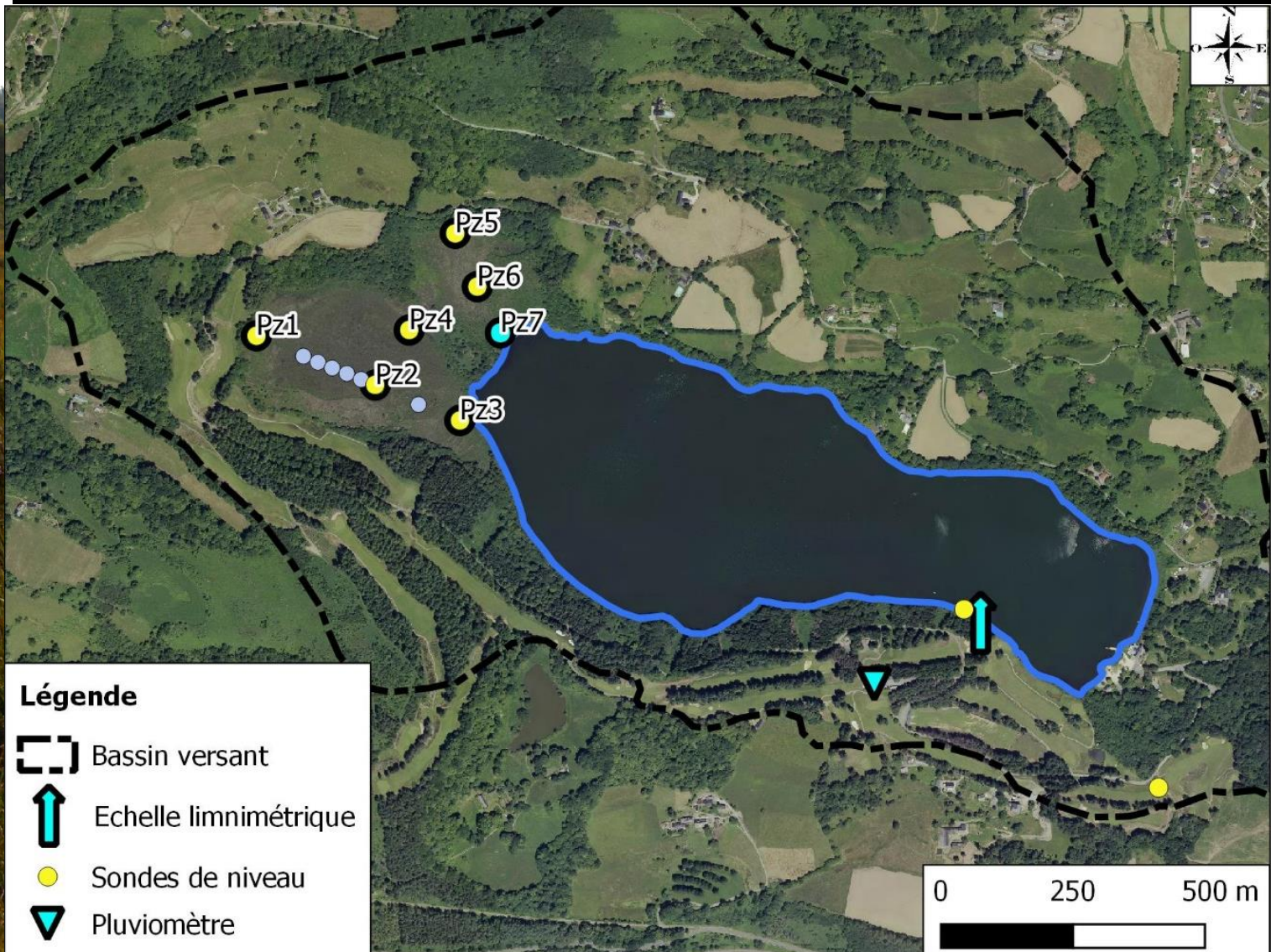
## 2. Suivi quantitatif et qualitatif de l'eau (action S1)



- ❑ Instrumentation du site pour l'étude du fonctionnement hydrologique : piézomètres, pluviomètre, mesures des débits et des niveaux d'eau



## 2. Suivi quantitatif et qualitatif de l'eau (action S1)



## 2. Suivi quantitatif et qualitatif de l'eau (action S1)



### ☐ Analyses de la qualité de l'eau



Bactéριο, pesticides, nutriments, métaux...

# Ordre du jour



1. **Gestion du site** : actions prévues en 2018
2. **Etudes et suivis** : étude du fonctionnement hydrologique/qualité eau ; **suivis habitats d'IC** et fadet des laïches ; étude entomofaune ;
3. **Communication et sensibilisation**
4. **Actions prévues en 2019**
5. **Informations diverses**



## 2. Suivi des habitats d'intérêt communautaire (action S2)



- Nouvelle méthodologie élaborée et 1<sup>ère</sup> campagne en 2016 (Biotope)
- Objectif : évaluer l'état de conservation des habitats et leurs évolutions
- 2<sup>nde</sup> campagne 2018 (passages juin, juillet et septembre)



- Réunion technique de restitution le 27/11 : CBN, DDT65, AREMIP, AFB, BIOTOPE, PLVG

## 2. Suivi des habitats d'intérêt communautaire (action S2)



Résultats à affiner :

- ❖ Peu de recul sur les données
- ❖ Analyses à approfondir



# Ordre du jour



1. **Gestion du site** : actions prévues en 2018
2. **Etudes et suivis** : étude du fonctionnement hydrologique/qualité eau ; suivis habitats d'IC et **fadet des laïches** ; étude entomofaune ;
3. **Communication et sensibilisation**
4. **Actions prévues en 2019**
5. **Informations diverses**

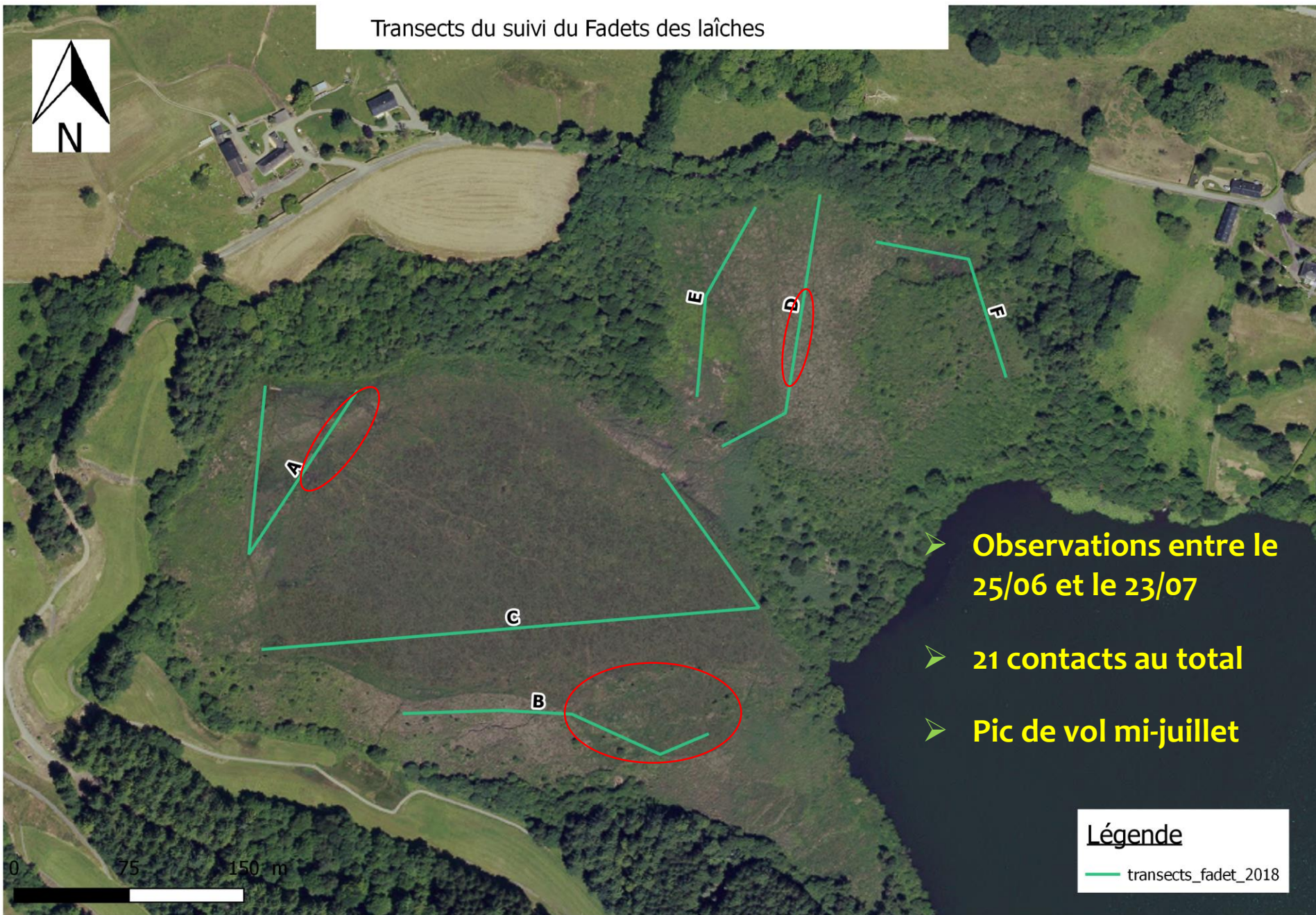
## 2. Suivi du fadet des lâches (action S3)



- Poursuite du suivi par itinéraires fixes de 2009/2011/2012/2016
- Objectifs :
  - améliorer les connaissances concernant l'espèce sur le site,
  - surveiller l'évolution et l'état de conservation de la population,
  - vérifier la pertinence des actions engagées pour entretenir et conserver les habitats naturels occupés par l'espèce.
- Suivi 2018 réalisé par Etchecopar Etchart lors de son remplacement



# Transects du suivi du Fadets des laïches



- Observations entre le 25/06 et le 23/07
- 21 contacts au total
- Pic de vol mi-juillet

**Légende**  
— transects\_fadet\_2018

# Ordre du jour



1. **Gestion du site** : actions prévues en 2018
2. **Etudes et suivis** : étude du fonctionnement hydrologique/qualité eau ; suivis habitats d'IC et fadet des laïches ; **étude entomofaune** ;
3. **Communication et sensibilisation**
4. **Actions prévues en 2019**
5. **Informations diverses**

## 2. Suivi sur l'ensemble des espèces pouvant contribuer au diagnostic de l'état de conservation des habitats (action S4)



- **convention PLVG/GEPO pour l'amélioration des connaissances entomologiques sur le site**
- **Objectifs :**
  - **Mieux connaître la biodiversité entomologique**
  - **Mettre en évidence « les espèces d'intérêt patrimonial »**
  - **Mettre en évidence les espèces bio-indicatrices de la qualité des milieux, en particulier des habitats tourbeux et des boisements humides et sénescents.**
  - **Contribuer au diagnostic de l'état de conservation des habitats d'intérêt communautaire.**
- **Groupes ciblés : coléoptères, hémiptères, et tout ordre indicateur des zones humides (orthoptères notamment)**



## 2. Suivi sur l'ensemble des espèces pouvant contribuer au diagnostic de l'état de conservation des habitats (action S4)



- Procédés d'échantillonnage : pièges barber et à interception, prospection à vue (observation, battage)
- 2 campagnes : de mai à septembre 2017 et de mai à aout 2018



- Demande de dérogation pour la destruction d'espèces protégées déposée auprès de la DREAL → autorisation

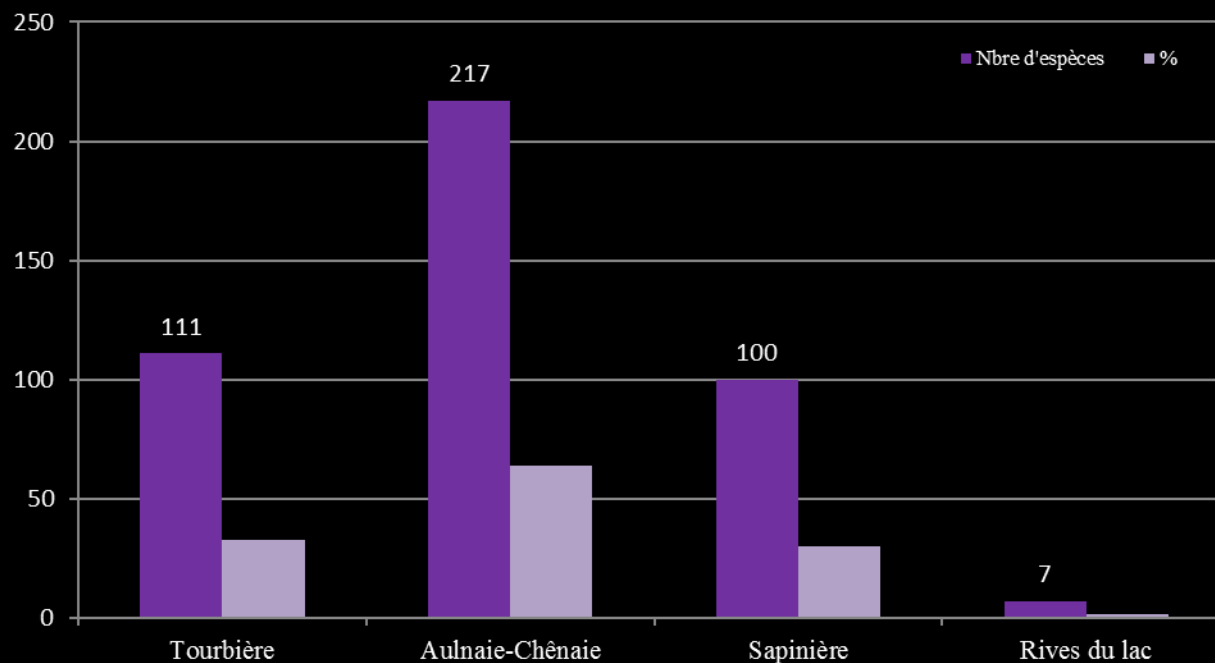


## 2. Suivi sur l'ensemble des espèces pouvant contribuer au diagnostic de l'état de conservation des habitats (action S4)



### ➤ Principaux résultats :

- 947 déterminations ont été effectuées et 435 espèces de coléoptères



*Euryusa pipitzi*

©[http://v3.boldsystems.org/index.php/Taxbrowser\\_Taxonpage?taxid=310273](http://v3.boldsystems.org/index.php/Taxbrowser_Taxonpage?taxid=310273)

## 2. Suivi sur l'ensemble des espèces pouvant contribuer au diagnostic de l'état de conservation des habitats (action S4)



### ➤ Principaux résultats :

- 75 déterminations et 24 espèces d'Hémiptères (punaises...), dont 6 sur la tourbière
- 88 déterminations et 6 espèces d'Hyménoptères (abeilles, guêpes...)
- 8 espèces d'orthoptères (criquets et sauterelles) >> contexte humide peu favorable pour ce groupe
- 9 espèces bio-indicatrices de la qualité des milieux boisés
- ➔ **Cortège peu typique des tourbières : pas d'espèces inféodées aux tourbières (absence de réel trous d'eau)**
- ➔ **6 espèces invasives (ne semblent pas avoir d'impact significatifs pour le moment)**



# Ordre du jour

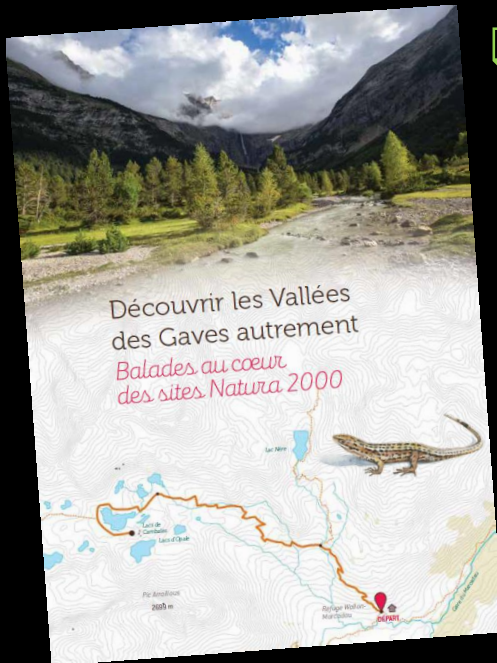


1. **Gestion du site** : actions prévues en 2018
2. **Etudes et suivis** : étude du fonctionnement hydrologique/qualité eau ; suivis habitats d'IC et fadet des laïches ; étude entomofaune
3. **Communication et sensibilisation**
4. **Actions prévues en 2019**
5. **Informations diverses**

# 3. Communication et sensibilisation



- ❑ Animation lycée de Montardon
- ❑ Rallye Nature réalisé le 12/04
- ❑ Sortie grand public le 18/08
- ❑ Bulletin d'info en cours de création



- ❑ Outils communs au réseau Natura 2000 en vallées des gaves :

- Livret balades (diffusion OT)
- Film « Natura 2000 en vallées des gaves »

<https://www.youtube.com/watch?v=2oQE1bs1XwA>

# Ordre du jour



1. **Gestion du site** : actions prévues en 2018
2. **Etudes et suivis** : étude du fonctionnement hydrologique/qualité eau ; suivis habitats d'IC et fadet des laîches ; étude entomofaune
3. **Communication et sensibilisation**
4. **Actions prévues en 2019**
5. **Informations diverses**

## 4. Actions prévues en 2019



### □ Gestion :

- ❖ **Action CR1** : poursuite du contrat N2000 de débroussaillage de la cladiaie porté par le PLVG + chantier école en octobre avec le lycée de Vic en Bigorre
- ❖ **Action CR3** : poursuite des contrats N2000 pour le pâturage (CEN MP et AREMIP)
- ❖ **Action CR11**: lutte contre la Spirée du japon, sensibilisation des agents communaux de Lourdes et Poueyferré aux espèces invasives

## 4. Actions prévues en 2019



### □ Etude et suivis :

- ❖ **Action S1** : fin de l'étude du fonctionnement hydrogéologique et de la qualité des eaux – mise en place du suivi – poursuite étude sur la tourbière (sous réserve des financements)
- ❖ **Action S3** : définition et mise en œuvre d'une méthodologie de suivi de l'impact du pâturage sur le fadet des laïches (sous réserve des financements)
- ❖ **Action So** : projet d'étude sur les sphaignes, en collaboration avec le CBN MP dans le cadre de leur appui technique à N2000 (à valider par la DREAL)

# Ordre du jour



1. **Gestion du site** : actions prévues en 2018
2. **Etudes et suivis** : étude du fonctionnement hydrologique/qualité eau ; suivis habitats d'IC et fadet des laïches ; étude entomofaune
3. **Communication et sensibilisation**
4. **Actions prévues en 2019**
5. **Informations diverses**



# Information diverses

- ❑ Chantier école sur la roselière mené par l'AREMIP et le lycée de Masseube



- ❑ Projet de frayères artificielles à sandre sur le lac, par l'AAPPMA et la fédération de pêche 65



- ❑ Projet de travaux du golf



# Information diverses



## ❑ Projet de travaux du golf



# Information diverses



## ❑ Projet de travaux du golf

**Enjeu Natura 2000:** corridor entre deux populations potentielles du fadet des laïches (grande et petite tourbière)

→ **Solution proposée pour l'enjeu Natura 2000 :** ouvrir un autre passage pour le papillon (débroussaillage) et interrompre la barrière physique (grillage +filet) dans une zone protégée du sentier



# Information diverses



- ❑ **Projet de remblais sur les trous n° 13 et 14**
- ❑ **Départ Marc Adisson, chargé de mission Natura 2000 à la DDT65**

***Merci pour votre participation***

