

**LE VESPERTILION A OREILLES ECHANCREES***Myotis emarginatus* Geoffroy 1806

CODE UE : 1321

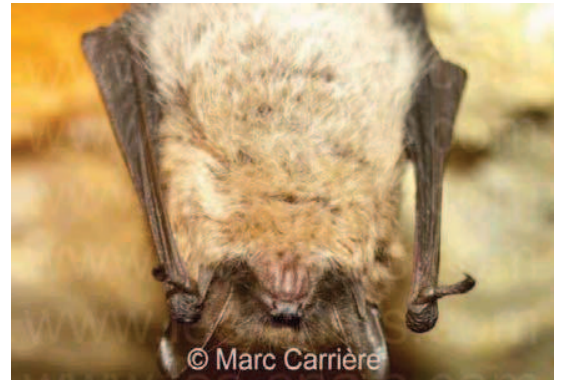
DIRECTIVE HABITATS : Annexes II et IV

AUTRES STATUTS :

**Protection nationale** (annexe I)arrêté du 17/04/81, article 1<sup>er</sup> modifié**Convention de Berne** : (annexe II)**Convention de Bonn** : (annexe II)**Cotation UICN** : : Monde : Vulnérable

France : vulnérable

Non cité au bordereau du site



- **Description** : Le Vespertilion à oreilles échancrées est une chauve-souris de taille moyenne, d'un poids allant de 7 à 15 g pour une envergure de 22-25 cm. Les oreilles possèdent une échancrure aux 2/3 du bord externe du pavillon, le tragus atteint presque l'échancrure. Le pelage est laineux et gris-brun, plus ou moins teinté de roux sur le dos. Peu de différences de coloration entre le dos et le ventre.
- **Habitat** : L'espèce est très ubiquiste pour ses gîtes d'estivage et reproduction. Elle est très peu sensible au bruit et à la lumière (on la trouvera dans des maisons, des écoles, des carrières;..). Elle est surtout troglophile pour ses gîtes d'hibernation (carrières, grottes, mines, galeries). Ses terrains de chasse sont des zones très variées : lisières de massifs forestiers, parcs, bocages. A besoin de la présence de l'eau. Régime alimentaire très spécialisé et quasi-exclusif sur les diptères (mouches) et arachnides.
- **Habitats de l'espèce sur le site** : « Hêtraies pyrénéennes hygrophiles » (CB 41.141), « Bois de bouleaux pyrénéens montagnards et subalpins » (CB 41B33), « Forêts de pins à crochets » (**9430**), « Forêts mésophiles, acidiphiles pyrénéennes de pins sylvestres » (CB 42.562). « Méaaphorbiaies alpines et subalpines » (**6430**).

**REPARTITION GEOGRAPHIQUE ET LOCALISATION SUR LE SITE**

- Espèce présente dans toute l'Europe de l'Ouest mais peu abondante. Sa répartition présente de grandes disparités. Populations de faible importance dans le Sud-Ouest.  
L'espèce a été capturée sur le vallon du Barrada et sur les prairies en amont de Gèdre-Dessus . Elle a été contactée le long de la vallée de Couplan.

**FACTEURS EN JEU ET OBJECTIFS CONSERVATOIRES**

- **Facteurs en jeu** :
  - Evolution des milieux forestiers et fermeture des zones de clairière ou allées et pistes en forêts.
  - Impact des traitements sanitaires forestiers et modalités de la gestion forestière.
  - Impact possible des produits de traitement sanitaire du bétail.
- **Objectifs conservatoires** :
  - Acquérir des connaissances sur les habitats et la répartition de cette espèce.
  - Conserver une structure forestière et paysagère répondant aux besoins trophiques de l'espèce
  - Préciser l'utilisation des milieux, suivre l'évolution de la fréquentation.

**PRECONISATIONS DE GESTION CONSERVATOIRE**

- **Actions proposées** :  
**Fiche Action H1** : « Pérenniser/développer une gestion forestière favorable à l'ensemble de la biodiversité »
- **Acteurs concernés** :  
ONF, Groupe Chiroptères Midi-Pyrénées et SFPEM, Parc National des Pyrénées

## LE LEZARD MONTAGNARD PYRENEEN

*Iberolacerta (Pyrenesaura) bonnali* Lantz 1927

CODE UE : 1995

DIRECTIVE HABITATS : Annexes II et IV

AUTRES STATUTS :

**Protection nationale** (annexe I)

arrêté du 17/04/81, article 1<sup>er</sup> modifié

**Convention de Berne** : (annexe II)

**Convention de Bonn** : (annexe II)

**Cotation UICN** : : Monde : Quasi menacé  
France : rare

Cité au bordereau du site



- **Description** : Espèce en tant que telle depuis 1993, le Lézard montagnard pyrénéen est un petit lézard de 6-7 cm de long (museau-cloaque), de couleur brun noisette sur le dos avec souvent des reflets argentés ou dorés. La coloration des flancs est brun foncé à noir, la gorge est souvent immaculée ainsi que la face ventrale. La queue est lisse et gris beige uni. Des confusions sont possibles avec le Lézard des murailles (les femelles) et avec le Lézard vivipare.
- **Habitat** : Le Lézard montagnard pyrénéen vit entre 1600 et 3000 m d'altitude. Saxicole et rupicole, il affectionne les éboulis rocheux, les lits de torrents et de ruisseaux asséchés, les pelouses écorchées voire les landes rases ou pinèdes ouvertes pour peu que ces milieux comprennent des zones d'éboulis et pierriers.
- **Habitats de l'espèce sur le site** : « Eboulis siliceux de l'étage montagnard à nival » (**8110**), « Eboulis calcaires pyrénéens » (**8130**), « Pelouses en gradins et guirlandes » (**6170**), « Pelouses siliceuses thermophiles subalpines » (CB 36.332), « Forêts de pins de montagne xéroclines » (\***9430**)

### REPARTITION GEOGRAPHIQUE ET LOCALISATION SUR LE SITE

- Espèce endémique des Pyrénées centro-occidentales présente de la Haute Garonne à la limite des Pyrénées-Atlantiques.  
Plusieurs stations sont recensées sur le site : vallon d'Estaragne (belle population), col de Port-Bielh, vallon du Barrada, cirque d'Ets Lits (population en sympatrie avec le Lézard des murailles à une altitude très faible 1500 m). Globalement le site abrite une forte abondance de l'espèce. Il se situe au milieu de l'aire de répartition nord-pyrénéenne de l'espèce.

### FACTEURS EN JEU ET OBJECTIFS CONSERVATOIRES

- **Facteurs en jeu** :
  - Compétition interspécifique avec le Lézard des murailles.
  - Fermeture du milieu par la lande et les arbustes, ou développement d'un tapis monotone et dense de graminées coloniales.
  - Impact possible des produits de traitement du bétail sur les ressources alimentaires.
- **Objectifs conservatoires** :
  - Assurer le maintien de l'état favorable des habitats de l'espèce.
  - Acquérir des connaissances sur les habitats et la répartition de cette espèce.

### PRECONISATIONS DE GESTION CONSERVATOIRE

- **Actions proposées** :  
**Fiche Action E10** : « Connaissance et veille écologique des espèces communautaires »
- **Acteurs concernés** :  
Nature Midi Pyrénées, Université de Montpellier, Société Herpétologique de France, associations pastorales, Parc National des Pyrénées