

1/3	Eboulis siliceux pyrénéens	61-1(1) 61-1(2)
	Eboulis siliceux de l'étage montagnard à nival	8110(-6)et 8110(-7)

Directive habitat : Oui

Habitat prioritaire : Non

Répartition en Midi-Pyrénées : Bien représenté dans les zones d'altitude.

En France : Habitat endémique des Pyrénées et des montagnes ibériques.

En Europe : Cet habitat regroupe les communautés se développant dans les Alpes, les Pyrénées, les Vosges, la Corse et le Massif central, de l'étage montagnard à l'étage nival sur des éboulis siliceux à granulométrie variable (éléments fins à grossiers), le plus souvent en situations assez humides permettant l'altération de la roche et la formation d'un lithosol nécessaire à l'installation et au développement des végétaux.



Répartition sur le site :

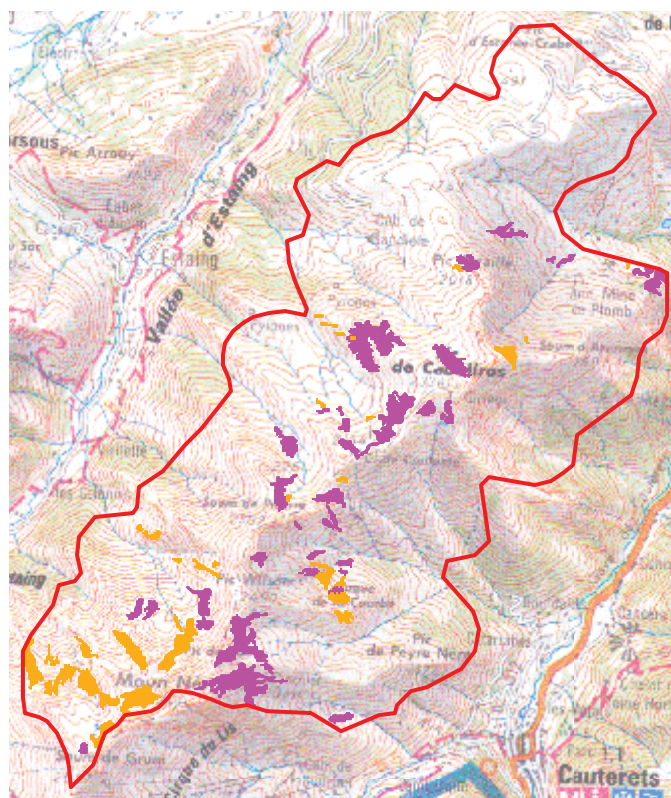
Légende :

- Contour du site
- Habitat élémentaire
- Habitat en complexe



0 1 2 3 Kilomètres

Fond SCAN100© - IGN© PARIS
Source ONF Tarbes 2010



2/3	Eboulis siliceux pyrénéens	61-1(1) 61-1(2)
	Eboulis siliceux de l'étage montagnard à nival	8110(-6) et 8110(-7)

Autres intitulés

Code Cahier d'habitats : Habitats rocheux et Grottes / Eboulis siliceux de l'étage montagnard à nival
 Éboulis siliceux montagnards à subalpins frais des Pyrénées / 8110 – 6 (1)
 Éboulis siliceux montagnards à alpins secs des Pyrénées / 8110 – 7 (2)

Syntaxon(s) phytosociologique(s) :

Thlaspietea rotundifolii Braun – Blanq. 1948

Androsacetalia alpinae Br.-Bl. in Br.-Bl. & Jenny 1926 (communautés acidiphiles du subalpin et de l'alpin)

(1) ***Androsacion alpinae*** Br.-Bl. in Br.-Bl. & Jenny 1926 (étage alpin et nival) Code CORINE : 61.11

Senecion leucophylli Br.-Bl. 1948

Allosuro crispi-Athyrium alpestris Nordhagen 1936 nom. inval

Polystichetalia lonchitidis Rivas-Martinez, T.E. Diaz, F. Prieto, Loidi & Penas 1984 nom.inval.

(2) ***Dryopteridion abbreviatæ*** Rivas-Martinez 1977

Cryptogrammo crispæ-Dryopteridetum oreadis Rivas Martinez in Rivas Martinez & Costa 1970

Galeopsietalia segetum Oberd. & Seibert in Oberd. 1977 (communautés acidiphiles du montagnard)

(3) ***Galeopsis pyrenaicae*** Rivas - Mart. 1977 (sur élément fins au montagnard) Code CORINE : 61.12

Caractéristiques de l'habitat

Conditions stationnelles : Les formations relevant du *Cryptogrammo – Dryopteridetum* se retrouvent le plus souvent sur des blocs de grande taille alors que les celles relevant du *Galeopsis pyrenaicae* sont sur des blocs de plus petite taille. Les 2 types se retrouvent aux étages montagnard et subalpin mais l'un (1) se développe sur des versants plutôt frais alors que le (2) préférera des versants plus chauds.

Physionomie et structure : Eboulis siliceux de granulométrie variable mais le plus souvent constitué de moyen à gros blocs schisteux, très peu végétalisés.

(1) Il s'agit des éboulis froids et peu végétalisés de l'étage alpin et du haut du subalpin. Parfois humides lorsque la neige y persiste, ils sont essentiellement issus de l'altération des roches granitiques et peuvent couvrir de vastes surfaces en pied de falaises. Ils constituent des éboulis frais pouvant être marqués par la colonisation de fougères.

(2) Il s'agit des éboulis plus thermophiles, et de plus basse altitude, souvent composés de gros blocs siliceux, colonisés essentiellement par des espèces comme *Cryptogramma crista*, et parfois *Dryopteris oreades*.

Cortège floristique :

(1) *Linaria alpina*, *Galeopsis segetum*, *Cryptogramma crista*, *Alchemilla alpina*, *Silene rupestris*, *Saxifraga iratiana*, *Galium caespitosum*, *Poa cenisia*, *Polistichum lonchitis*, *Dryopteris oreades*

(2) *Paronychia polygonifolia*, *Rumex scutatus*, *Sempervivum montanum*, *Cryptogramma crista*, *Dryopteris oreades*

Observation sur le site

Observateurs : F. Loustalot-Forest / ONF 65 ; C. CHAULIAC / ONF 64

Date d'observation : 2008

Etat de conservation de l'habitat et tendances d'évolution sur le site

Typicité/exemplarité : Moyenne à bonne

Recouvrement : Surface totale : 109,61 ha – Proportion / site : <3 % – Localités : bien représenté sur les parties hautes du site (Cf. carte de répartition sur le site en page précédente).

Représentativité : Faible à bonne

Intérêt patrimonial : Moyen. Habitat d'espèces d'intérêt communautaire (Lézard des pyrénées).

Dynamique de la végétation : Inconnue à stable.

Synthèse globale sur l'état de conservation : Bon

Effet des pratiques actuelles, menaces potentielles et avérées sur le site

La seule menace potentielle serait une fermeture du milieu. Dans certains cas on observe une forte dynamique des ligneux bas et parfois une végétalisation avancée par des herbacées.

3/3	Eboulis siliceux pyrénéens	61-1(1) 61-1(2)
	Eboulis siliceux de l'étage montagnard à nival	8110(-6) et 8110(-7)

Objectifs conservatoires sur le site

Maintenir la surface et la composition de l'habitat nécessaire à son bon fonctionnement.

Maintien de l'habitat dans un bon état de conservation.

Suivi de l'évolution de la dynamique des ligneux sur certaines unités

Préconisations de gestion conservatoire

Actions :	Aucune intervention directe n'est souhaitable sur cet habitat en raison de son caractère instable naturel et de sa fragilité. En l'absence de contraintes ou de menaces particulières, la dynamique naturelle étant lente, le principe peut consister en une gestion passive doublée d'une surveillance au niveau de l'évolution de la végétation. Information et sensibilisation sur la fragilité du milieu (plantes pionnières et espèces animales) pour éviter les pollutions (détritus jetés dans les pierriers).
Fiche Action :	Intégrer ces milieux dans la gestion globale des estives pour une prise en compte en cas de nouveau projet. H2 : Suivi des milieux rocheux
Acteurs concernés	Gestionnaires pastoraux, Communes, éleveurs et groupements d'éleveurs, pratiquant d'activités de tourisme et de loisirs.

Sources documentaires

Cahiers d'habitats – Tome 5 : Habitats rocheux