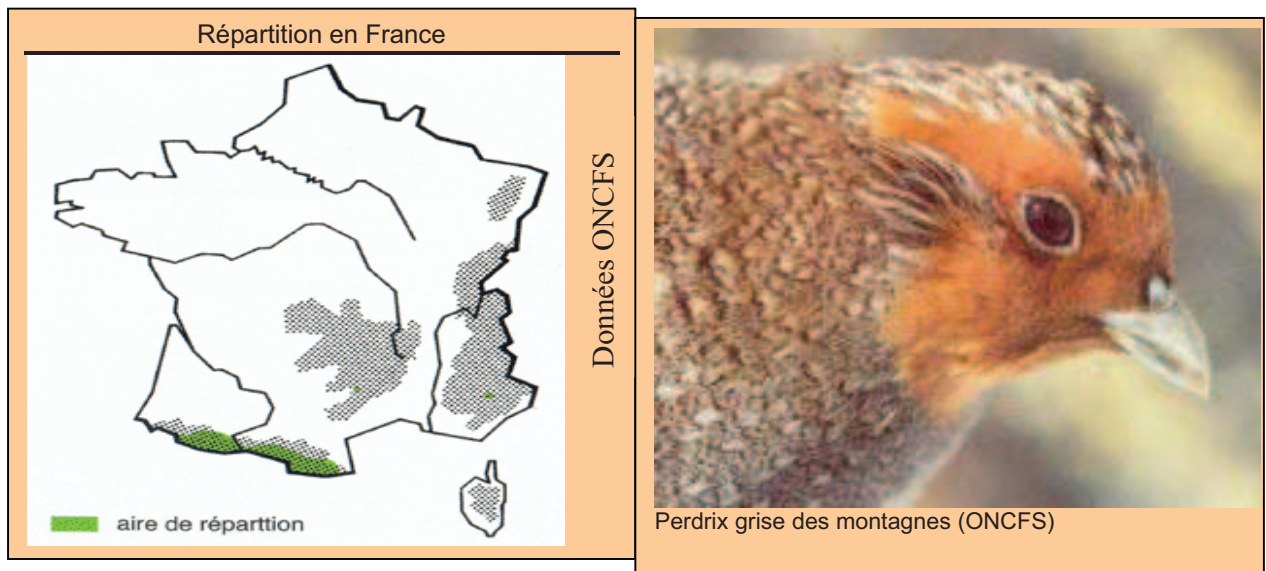


1/5	<b>Perdrix grise de montagne</b> <i>Perdix perdix hispaniensis</i> , Reichenow, 1892.	Code UE : A415
-----	---	-------------------

### STATUT REGLEMENTAIRE ET DE CONSERVATION

<b>Annexe(s) directive Oiseaux :</b>	Annexe I (CEE/79/409) Annexe II 2 (CEE/79/409) Inscrite à l'arrêté du 16 novembre 2001 (JORF 7/02/2002)
<b>Annexe(s) directive Habitats :</b>	Sans objet
<b>Protection nationale :</b>	Espèce sur la liste des espèces chassables Dans les Hautes-Pyrénées, l'espèce n'est chassable qu'en zone de montagne
<b>Conventions internationales :</b>	Convention de Berne : annexe III
<b>Livres rouges :</b>	En Europe : Vulnérable, catégorie SPEC3 En France : En Déclin, catégorie CMAP3
<b>Statut taxonomique</b>	<b>Sous-espèce particulière</b>



### GENERALITES

#### Description de l'espèce

La Perdrix grise des Pyrénées est un galliforme comme la poule domestique. C'est un oiseau de petite taille (entre 300 et 385gr). Elle se différencie de la Perdrix grise de plaine par un poids plus faible mais aussi par son plumage généralement plus sombre. Comme en plaine, le coq de Perdrix grise des Pyrénées possède une tache brune sur le ventre en forme de fer à cheval, mais celui-ci peut être de forme incomplète ce qui n'est jamais le cas en plaine. L'isolement très ancien (fin de la dernière glaciation) de cette sous-espèce a permis une différenciation marquée de ces races locales, se traduisant par exemple par une meilleure synthèse des protéines lui permettant de mieux exploiter le milieu montagnard.

#### Ecologie générale de l'espèce

**Alimentation :** Les perdrix grises sont des opportunistes, elles adaptent leur alimentation à la source de nourriture la plus abondante du moment, essentiellement constituée de feuilles de graminées et de légumineuses, de graines, d'insectes et de baies, comme la myrtille. La Perdrix grise de montagne n'hésite pas à gratter la neige et même à creuser des tunnels pour atteindre sa nourriture. Chez les jeunes, l'alimentation est composée les premières semaines d'insectes, puis, après leurs quatre premières semaines de vie, leur alimentation devient quasiment végétale.

**Démographie** : dans le massif pyrénéen la ponte débute vers la mi-juin. Il n'y a qu'une ponte annuelle d'une quinzaine d'œufs. En cas de destruction précoce, il peut y avoir une ponte dite de recoquetage. La couvaison dure 24 jours et les jeunes sont nidifuges. Les jeunes mangent des insectes pendant leurs deux premières semaines de vie puis passent à un régime herbivore. Ils restent avec leurs parents en formant des compagnies jusqu'à la fin de l'hiver.

Si la survie des poussins est bonne (une poule sur trois ne mène toutefois pas sa couvaison à terme), par la suite les pertes sont importantes durant les premiers automne et hiver (plus de 70-80 % de pertes). En moyenne les adultes ont une survie inférieure à 50 % par an.

	J	F	M	A	M	J	J	A	S	O	N	D
Accouplements												
Parades nuptiales												
Ponte												
Couvaison												
Écllosion												
Élevage du jeune												
Envol du jeune												

Cycle de reproduction de la Perdrix grise de montagne.

### Etat des populations

**Historique** : De large distribution eurasiatique, la Perdrix grise est commune dans la partie tempérée et continentale de l'Europe, elle est rare et localisée aux zones de montagne dans les pays méditerranéens, et absente des zones les plus nordiques. Ses deux bastions, Pologne et France, hébergent près de 75 % de l'effectif total européen. L'effectif français, estimé à 923500 couples en 1979, en représente près de 45 %. En France l'espèce est absente dans le Midi, sauf dans les Pyrénées. Actuellement, les effectifs de reproducteurs ne sont probablement pas en diminution à l'échelon national, mais très certainement en régression dans certains secteurs. En Europe, la Perdrix grise est signalée généralement en déclin, mais certaines populations sont probablement restées stables ou fluctuantes entre les années 1980 et 1990 comme en France ou en Pologne.

**Etat des populations** : sur le massif pyrénéen, les populations démontrent des fluctuations inter annuelles plus ou moins fortes en fonction des conditions météorologiques (et d'un cycle ?). En l'absence de recensements, on ne connaît pas l'abondance des populations notamment dans le massif pyrénéen. Les densités avancées varient selon les zones du massif sur des secteurs témoins entre 1 et 5-6 coqs chanteurs aux 100 ha. A l'échelle du massif, il semble que l'espèce démontre une certaine diminution de son aire de distribution suite à la diminution des prairies de fauche et à l'évolution des estives (embroussaillage).

**L'équilibre démographique de cette population peut être considéré comme assuré, notamment grâce aux repeuplements en plaine. Toutefois, la sous-espèce qui nous concerne ici peut être considérée en équilibre précaire, compte tenu de sa faible répartition.**

La France, en accueillant une forte proportion de la sous-espèce, porte une certaine responsabilité dans la survie de cette sous-espèce. Au niveau spécifique, la France accueille environ 30 % des effectifs européens.

	Europe de l'Ouest	France	Alpes	Pyrénées (versant français)
Nombre de couples	2700000-4900000	900000	-	?

Nota : absence de l'espèce dans les Alpes. Sur l'ensemble du territoire français hors Pyrénées, il s'agit de l'espèce. L'état des populations de la sous-espèce dans le massif pyrénéen n'est pas connu.

### STATUT SUR LE SITE

#### Valeur sur le site

**Position du site dans l'aire de répartition de l'espèce** : centrale dans le massif pyrénéen par rapport à l'aire de distribution de cette sous-espèce.

**Date d'observation la plus récente** : 2006

**Date d'observation la plus ancienne connue** : toujours présente dans la mémoire collective. L'espèce a toujours été connue et chassée sur le site. Selon les années les comptages indiquent entre 11 et 27 compagnies présentes avec de 100 à 300 oiseaux comptés.

**Origine des données** : Fédération départementale des chasseurs des Hautes-Pyrénées, Chasseurs barégeois, PNP, ONCFS.

**Statut cynégétique** : l'espèce bénéficie d'une ouverture retardée. La période de chasse est au maximum de 25 jours par an, mais sur le site la société locale a réduit le nombre de jours de sa propre initiative. Une limitation à 2 perdrix par chasseur et par jour a été instituée au plan départemental, un carnet de prélèvements individuel ayant été instauré. **Le lâcher de perdrix d'élevage est interdit en zone de montagne, tant pour des raisons de préservation des souches au plan génétique que pour des raisons sanitaires.** Cette espèce ne peut être chassée qu'en zone de montagne.

### Etat des populations et tendances d'évolution sur le site

**Statut des populations sur le site** : sédentaire.

**Abondance sur le site Natura 2000** : stable. L'abondance en reproducteurs est faible (1-2 coqs chanteurs aux 100 ha) mais l'abondance après reproduction est forte (près de 20 oiseaux aux 100 ha) ce qui laisse supposer une bonne survie des jeunes et des ressources trophiques abondantes.

**Intérêt du site Natura 2000 pour l'espèce** : très important au niveau local. Importance forte au niveau du massif.

**Tendance d'évolution des populations** : stable, même si des fluctuations plus ou moins importantes et cycliques sont observées.

**Synthèse globale sur l'état de conservation** : bon état de conservation.

### Habitats de l'espèce sur le site

#### **Habitat général**

La Perdrix grise des Pyrénées est une espèce caractéristique des landes et des pelouses subissant un ensoleillement important. On la rencontre depuis l'étage montagnard, jusqu'à la partie basse de l'étage alpin. Elle occupe la fourchette altitudinale allant de 1300 à 2500 m, en fonction des saisons. C'est un oiseau dit « de milieux ouverts » qui affectionne l'alternance des landes d'âges différents, avec des recouvrements de ligneux bas supérieurs à 40 %. En automne, les zones où ont séjourné les troupeaux sont particulièrement attractives pour les oiseaux qui y trouvent une alimentation riche et diversifiée. Au printemps ce seront plutôt les versants pentus et bien exposés qui déneigent rapidement, ainsi que les rochers et les crêtes balayés par le vent, qui seront recherchés.

#### **Habitats sur le site**

**Habitats de reproduction** : « landes ouvertes » (31), en bon état de conservation sur le site (quelques menaces de fermeture locales).

**Habitats d'alimentation** : « pelouses » (36), en bon état de conservation sur le site (quelques menaces de fermeture locales) ; « prairies de fauche » (37), en état moyen de conservation sur le site (disparition de plusieurs sites) ; « landes claires » (31), en bon état de conservation sur le site (quelques menaces de fermeture locales).

**Habitats d'hivernage** : « landes ouvertes » (31), en bon état de conservation sur le site (quelques menaces de fermeture locales).

**Ressources trophiques** : le succès de reproduction observé sur le site tend à montrer que les ressources trophiques sur le site sont bonnes (fourmis, Orthoptères, Diptères). Par la suite la couverture en myrtilles, raisins d'ours et autres graminées semble bonne même si des phénomènes de fermeture sont observés.

### Effet des pratiques actuelles, menaces potentielles et avérées sur le site

**Menaces liées au fonctionnement démographique de l'espèce** : Dans les milieux cultivés, les populations automnales, avant chasse, fluctuent au gré de la réussite de la reproduction. Une mauvaise reproduction est la résultante de pertes de poules couveuses, de nids et de jeunes par prédation et par intempéries. Le potentiel reproducteur de l'espèce permet toutefois de compenser ces aléas. Cependant, si la reproduction a été mauvaise plusieurs années consécutives (au moins 3), une régression des effectifs est inéluctable.

#### **Menaces potentielles** :

- Déprise pastorale avec baisse du chargement ovins et bovins entraînant une fermeture progressive du milieu et donc une baisse des ressources trophiques.

- Perturbations du cycle reproducteur suite à écobuages incontrôlés et conduits en période sensible induisant une diminution de la productivité.
- Perturbations du cycle reproducteur suite à une destruction des couvées par piétinements des bovins.
- Diminution des ressources trophiques due aux produits de traitement sanitaire des troupeaux.
- Mortalités des oiseaux suite à des collisions avec des câbles.

**Menaces avérées sur le site** (en gras les plus fréquentes) :

- **Mortalités d'oiseaux par collisions avec des câbles**
- Perturbations par écobuages
- **Dérangement hivernal par randonneurs**

**Présence d'infrastructure(s) pouvant être des menaces**

Présence de câbles sur le site entraînant une mortalités d'oiseaux.

**Objectifs conservatoires sur le site**

L'objectif sera de **conserver la population actuelle et, si possible, de l'accroître en augmentant la surface favorable à l'espèce, en limitant les interférences** (amélioration de la reproduction, diminution des dérangements) **et les risques** (diminuer les pertes d'oiseaux) **et en conservant / restaurant le potentiel trophique.**

- **Maintien du potentiel trophique de la zone en quantité et qualité** : maintien du pastoralisme avec innocuité des pratiques.
- **Maintien du potentiel reproducteur** : limitation des causes de dérangement.
- **Limitation des causes de mortalité** : équipement des infrastructures.

**Préconisations de gestion conservatoire sur le site**

- Maintenir le bon état des landes et pelouses comme zone d'alimentation pour l'espèce.
- Mettre en place les structures et équipements sur les câbles pour limiter les risques de collision.
- **Limiter l'usage des produits sanitaires pour augmenter les ressources trophiques.**

**Actions envisagées sur le site en relation avec l'espèce**

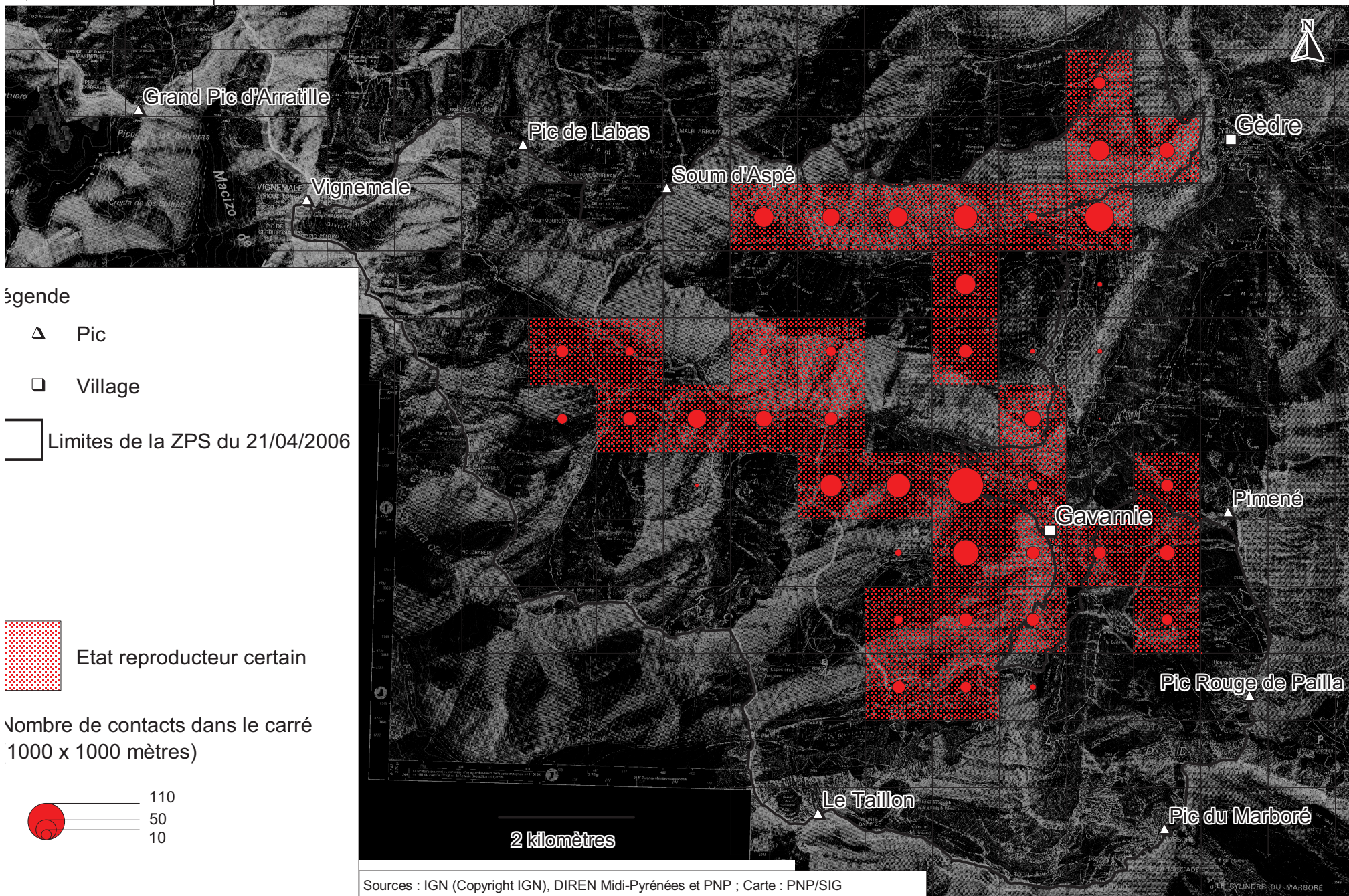
<b>Action(s)</b>	Information et sensibilisation des accompagnateurs montagne vis-à-vis du dérangement hivernal sur galliformes
<b>Fiche(s) Action</b>	LD3, priorité 2
<b>Acteurs concernés</b>	Randonnée, tourisme
<b>Action(s)</b>	Mise en place de zones de quiétude sur les sites d'hivernage des Galliformes de montagne
<b>Fiche(s) Action</b>	LD4, priorité 2
<b>Acteurs concernés</b>	Randonnée, tourisme, RTE
<b>Action(s)</b>	Faisabilité de l'aménagement des pratiques de prophylaxie sanitaire des troupeaux et de leur impact sur les ressources trophiques des oiseaux
<b>Fiche(s) Action</b>	HE3, priorité 3
<b>Acteurs concernés</b>	Pastoralisme, CSVB, GDV, vétérinaires locaux
<b>Action(s)</b>	Lutter contre l'embroussaillage des bas de versant d'Ossoue
<b>Fiche(s) Action</b>	P4, priorité 1
<b>Acteurs concernés</b>	Pastoralisme, CSVB
<b>Action(s)</b>	Pérenniser ou développer la pratique de la fauche sur le plateau de Saugué
<b>Fiche(s) Action</b>	P1, priorité 1
<b>Acteurs concernés</b>	Pastoralisme, CSVB
<b>Action(s)</b>	Organiser le pâturage pour valoriser les secteurs hauts d'Ossoue
<b>Fiche(s) Action</b>	P5, priorité 1
<b>Acteurs concernés</b>	Pastoralisme, CSVB

<b>Action(s)</b>	Assurer un pâturage à long terme sur les quartiers ovins de l'estive d'Aspé
<b>Fiche(s) Action</b>	P6, priorité 1
<b>Acteurs concernés</b>	Pastoralisme, CSVB
<b>Action(s)</b>	Lutter contre la fermeture dans la partie basse de l'estive d'Aspé proche du plateau de Saugué
<b>Fiche(s) Action</b>	P7, priorité 1
<b>Acteurs concernés</b>	Pastoralisme, CSVB
<b>Action(s)</b>	Visualisation des clôtures à vocation pastorale potentiellement dangereuses, et retrait des anciennes clôtures devenues inutiles
<b>Fiche(s) Action</b>	FM1, priorité 1
<b>Acteurs concernés</b>	Pastoralisme, CSVB
<b>Action(s)</b>	Équipement pour visualisation des câbles dangereux sur la station de ski de Gavarnie-Gèdre
<b>Fiche(s) Action</b>	FM2, priorité 1
<b>Acteurs concernés</b>	PNP, OGM, Altiservices
<b>Action(s)</b>	Enlèvement des clôtures et grillages mis en place pour la protection des boisements (et devenus obsolètes)
<b>Fiche(s) Action</b>	FM5, priorité 1
<b>Acteurs concernés</b>	CSVB, PNP, ONF
<b>Action(s)</b>	Évaluation de l'efficacité des actions d'équipement des infrastructures et des aménagements /gestion des milieux
<b>Fiche(s) Action</b>	SE6, priorité 1
<b>Acteurs concernés</b>	PNP, DFC 65, Chasseurs barégeois, Nature Midi Pyrénées, ONF, ONCFS
<b>Action(s)</b>	Surveillance des présence et répartition des espèces du DOCOB
<b>Fiche(s) Action</b>	SE7, priorité 3
<b>Acteurs concernés</b>	PNP, DFC 65, Chasseurs barégeois, Nature Midi Pyrénées, ONF, ONCFS
<b>Action(s)</b>	Suivi des tendances d'évolution de la population de Perdrix grise de montagne
<b>Fiche(s) Action</b>	SE5, priorité 1
<b>Acteurs concernés</b>	PNP, FDC 65, Chasseurs barégeois, ONCFS
<b>Action(s)</b>	Étude de l'impact de la marmotte sur la reproduction des Galliformes
<b>Fiche(s) Action</b>	RE1, priorité 3
<b>Acteurs concernés</b>	PNP, FDC 65, Chasseurs barégeois, ONCFS, OGM

### Sources documentaires

- Parc national des Pyrénées – Fédération Départementale des Chasseurs des Hautes-Pyrénées (2005) – Document de référence « ZICO – ZPS Cirque de Gavarnie », projet d'extension de la ZPS FR731008, 177 p.
- Joachim, Bousquet et Faure (1997) – *Atlas des oiseaux nicheurs de Midi-Pyrénées*. Ed. AROMP – Muséum d'Histoire Naturelle de Toulouse, 262 p.
- Hagemeyer and Blair (1997) – *The EBBC Atlas of European Breeding Birds: their distribution and abundance*. Ed Poyser, London, 920 p.
- Heath, Borggreve, Peet and Hagemeyer (2000) – *European bird populations: estimates and trends*. Cambridge, UK : BirdLife International (BirdLife Conservation Series n° 10), 160 p.
- Dubois, Le Maréchal, Olioso, Yésou (2001) – *Inventaire des Oiseaux de France. Avifaune de la France métropolitaine*. Nathan, 398 p.
- Novoa (1998) – *La Perdrix grise dans les Pyrénées-Orientales. Utilisation de l'habitat, éléments de démographie, incidence des brûlages dirigés*. Thèse de Doctorat de l'Université Paris 6, spécialité écologie, 200 p.

- Delattre (2002) – *Projet Galliformes de Montagne*. Mémoire de licence professionnelle SIG, université de La Rochelle, 77 p.
- Lartigue (2001) – *Variabilité de la réponse au chant de la Perdrix grise. Influence pour la mise au point d'une méthode de suivi des populations de l'espèce*. Mémoire de maîtrise de biologie des populations, université de Pau et des Pays de l'Adour, 25 p.
- Lescourret (1987) – *Eléments de répartition de la Perdrix grise *Perdix perdix hispaniensis* Reich dans les Pyrénées françaises*. *Gibier Faune Sauvage*, 5 : 123-148.
- Hamon (2000) – *Inventaire des câbles et lignes dangereux pour les oiseaux en montagne sur les stations de ski de la zone Parc national des Pyrénées*. Rapport s stage BTS-GPN, Institut Saint-Christophe, 64 p.



légende

▲ Pic

▣ Village

▭ Limites de la ZPS du 21/04/2006

 Etat reproducteur certain

Nombre de contacts dans le carré  
1000 x 1000 mètres)

